



2013년 등록단체 신입직원교육

교육 일정표 003

효과적인 의사소통 기술 훈련 005 김성학 대표(에듀웨이)

사회복지법인 서울가톨릭사회복지회 소개 019 김태환 담당

가톨릭사회복지의 정체성 : 하느님은 사랑이십니다 041 신혜선 담당관

신입직원 I DO 서약서 작성 053 김태환 담당

수료미사 057 Rev.정성환(본회 회장)

신입직원 교육 일정표

시 간	일 정	담 당/ 강 사
-09:30	접수	
09:30-09:40	인사말	Fr.김용태 요셉 (서울대교구 사회사목 교구장 대리)
09:40-12:00	효과적인 의사소통 기술 훈련	김성학 대표 (에듀웨이)
12:00-13:00	모듬별 자율 점심식사	
13:00-14:00	사회복지법인 서울가톨릭사회복지회 소개 : 미션과 비전, 핵심가치 등을 중심으로	김태환 가브리엘 (교육 담당)
14:00-16:00	가톨릭사회복지의 정체성 : “하느님은 사랑이십니다”회칙을 중심으로.	신혜선 헬레나 (교육 · 홍보팀 담당관)
16:00-17:00	I DO 서약서 작성하기 : 모듬, 개인	김태환 가브리엘 (교육 담당)
17:00-18:00	수료미사	Fr.정성환 프란치스코 (본회 회장)

2 0 1 3 년 도
등 록 단 계
신 입 직 원 교 육

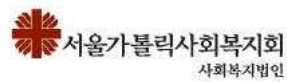
효과적인 의사소통기술 훈련

김성혁 대표

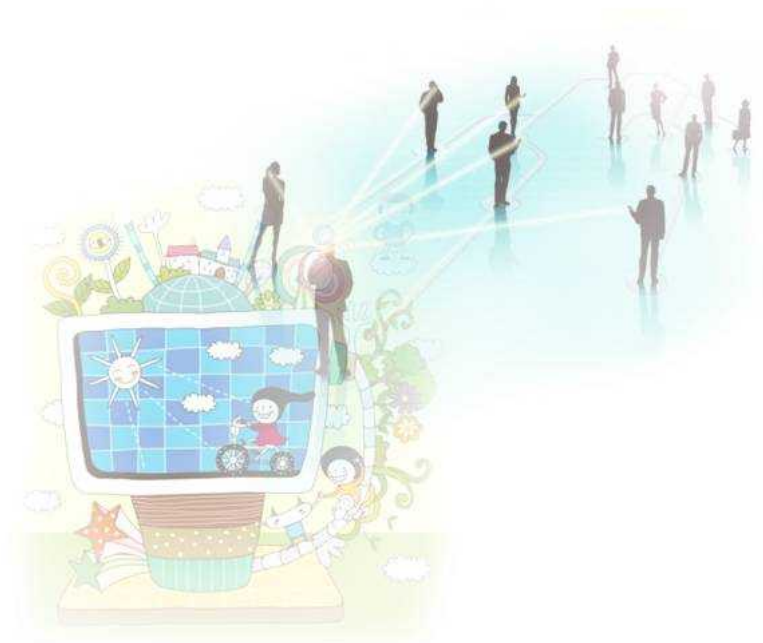
[에듀웨이]

효과적인 의사소통 훈련

| 김성학 대표_에듀웨이 |



효과적인 팀워크 위한 의사소통



EduWay Moderator 김 성 학
www.eduway.or.kr



1. 마음열기
하나, Magic
들, 키워드 찾기 게임

Magic



마술은?

키워드 찾기 게임

-다음 장에 제시된 흐트러진 문자를 이용하여
강사가 기대하는 사자성어 3가지를 찾아 주세요.





2. 게임으로 배우는 팀워크 의사소통
하나, 의사소통 모서리 게임
둘, 팀워크 질문게임

모서리 게임



- 하나의 명제
- 경우의 수
- 끼리끼리
- 상호토의
- 발표

효과/효율적' 의사 소통' 위해 시급하게 필요한 것은?





2. 게임으로 배우는 팀워크 의사소통
하나, 의사소통 모서리 게임
둘, 팀워크 질문게임

질문게임




질문의 힘

질문하면 ()를 얻고
질문하면 ()을 갖는다



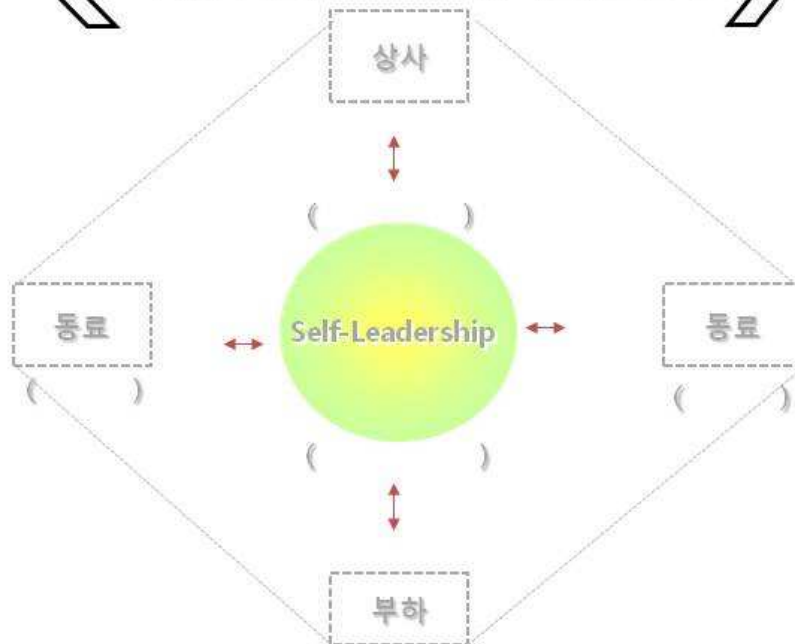


3. 네트워크 리더의 특징
 하나, 약한 고리를 주의한다
 둘, 다양성을 인정한다

지구촌시대: World Wide Web  ()

()가 강도를 결정한다.

◀ 리더십의 새로운 형태 (전 방위 네트워크 관리) ▶





3. 네트워크 리더의 특징
하나, 약한 고리를 주의한다
둘, 다양성을 인정한다

바깥 세상에서 다른 사람을 만난다.
비슷하긴 하지만 조금은 다른 사람, 그는 누구인가?
단순히 나와 구별되는 '또 사람'인가 아님 나는 옳고
그는 '틀린 사람'인가?



인식에 영향을 미치는 요인들

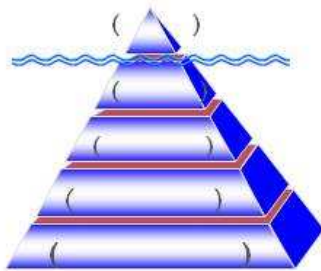
- 감각기관의 능력
- 기대, 필요
- 문화
- 위치
- 태도, 마음가짐
- 언어 능력

서로 다르다는 사실은 지극히 (),
차라리 () 이다.



4. 네트워크 리더로 가는 길
하나, 자기표현 제대로 하라
둘, 공감적 경청하라

인간의 감정은 단순하지 않다. () () 하다.



마중물이 된 사람

우리 여윌적 펌프질로 물 길어 먹을 때
'마중물'이라고 있었다.

한 바가지 먼저 뿔구멍에 붓고 부지런히 뿔어대면
그 물이 땅 속 깊이 다중 나가 큰 물을 데우고 왔다.

'마중물'을 넣고 얼마간 뿔다 보면
남찰하게 손에 느껴지는 물의 무게가 오졌다.

<중략>

A. I Sentence의 3원칙

1. 상대방의 행동을 비난하지 않고 객관적으로 기술한다.
2. 상대방의 행동이 자신에게 미친 영향과 느낌을 표현한다.
3. 요청 사항을 구체적으로 표현한다.

B. 연습문제

1. 친구 차에 동승하게 했는데, 운전이 너무 거칠어 불안을 느낄 때
2. 주위 동료들의 잡담으로 업무에 방해를 받을 때
3. 지나치게 다른 사람과 비교해가며 책망할 때

'나'를 주어로 이야기하는 것은 '내 생각은 여기까지임'을 분명히 하여
자신의 한계를 보여줌으로써 상대의 몫을 인정하는 열린 커뮤니케이션이요,
상대의 자기표현을 끌어내는 능동적인 커뮤니케이션입니다.
또한 자기 의견의 주어를 전면에 내세움으로써 자기 발언에 대한
책임 소재를 분명히 하는 성실한 커뮤니케이션입니다.



4. 네트워크 리더로 가는 길
하나, 자기표현 제대로 하라
둘, 공감적 경청하라

■ 적극적 경청 (Active Listening)

1. 평생을 배워야 할 일이다.
2. 능동적이다. 자기표현보다 더
3. 경청의 정의는? ()

경청이란 상대방을 커뮤니케이션의 상대로 인정하고, 상대방의 말을
들겠다고 각오해야 한다. 나를 움직여 그 사람에게 맞추는 ()듣기 이다.

상대방이 오면 하던 일을 멈추고, 상대방에게 몸을 돌리고, ()을 마주치고,
()쳐 주어야 한다.

■ 이해한다는 것은?

Understand (=) Agree





토론해 봅시다

1. 함께 지내기 불편한 사람은 누구인가?

* 서로 이름을 적어 교환해보십시오.



* 불편한 사람과의 문제점이 무엇이었는지 질문해보십시오.



* 문답을 통해 생각나는 해결방안을 정리해보십시오.





6. 소통을 위한 액션플랜

하나, 노하우 공유

둘, 영상으로 배우는 팀워크 위한 의사소통 전략



영상으로 배우는 팀워크 위한 의사소통 전략

1. 짧은 동영상을 시청하게 됩니다.
2. 시사하는 바를 메모해 주시고 시청 후 간단한 토론을 하겠습니다.

A large dashed rectangular box intended for taking notes or discussion points.

EduWay↑

감 사 합 니 다

Moderator **김 성 학**

010-6297-0706

ksh0091@hanmail.net

www.eduway.or.kr

2 0 1 3 년 도
등 록 단 계
신 입 직 원 교 육

서울가톨릭 사회복지회 소개

김태환 기브리엘

[서울가톨릭사회복지회]

서울가톨릭사회복지회 소개

| 김태환 가브리엘_ 교육담당 |

일반현황

1. 법인명

사회복지법인 서울가톨릭사회복지회 (Caritas Seoul)

2. 설립일자

1976년 9월 27일

3. 이사장

김용태 요셉 신부

4. 회장

정성환 프란치스코 신부

5. 소재지

서울특별시 중구 명동2가 1번지 가톨릭회관 4층

6. 홈페이지

<http://caritasseoul.or.kr/bokji>

주요연혁

- 1976. 09. 27 서울가톨릭사회복지회 설립
- 1976. 10. <나눔>창간호 발행
- 1983. 10. <나눔의 전화>개설
- 1983. 12. 24 사회복지법인 인가
- 1984. 01. 보건공제부 신설, 보건공제사업 시작
- 1986. 12. 14 「자선의날」제정
- 1989. 03. 성가정입양원 개원 (국내입양기관 1호)
- 1991. 01. 26 「사회복지주일」제정
- 1995. 01. 신당종합사회복지관 수탁
- 1996. 11. 28 설립 20주년 기념 심포지엄
- 2000. 01. 상계종합사회복지관 수탁
- 2000. 05. 유락종합사회복지관 수탁
- 2001. 01. 교구 내 사회복지단체 등록제 시행
- 2001. 01. 교구 등록단체 지원사업 실시
- 2001. 9. 26 설립 25주년 기념 심포지엄 및 음악회
- 2001. 11. 동작노인종합복지관 수탁
- 2003. 04. 일산종합사회복지관 수탁
- 2004. 09. 서울카리타스봉사단 발대
- 2005. 10. 서초한우리정보문화센터 수탁
- 2005. 11. 서울카리타스자원봉사센터 개소
- 2006. 09. 서울가톨릭사회복지회 설립 30주년 (30년사 발간)
- 2006. 한끼 100원 나누기 운동 전개
- 2008. 11. 서초노인요양센터 수탁
- 2009. 05. 중앙노인보호전문기관 수탁
- 2009. 본당사회사목 지원사업 실시
- 2010. 11. 은평의마을, 은혜로운집, 평화로운집 수탁
- 2010. 12. 양천노인요양센터 수탁
- 2011. 09. 서울가톨릭사회복지회 설립 35주년
- 2011. 12. 설립35주년 기념 심포지엄
- 2012. 01. 이사장 김용태 요셉 신부 부임

- 2012. 01. 동작종합사회복지관 수탁

역대 이사장·회장

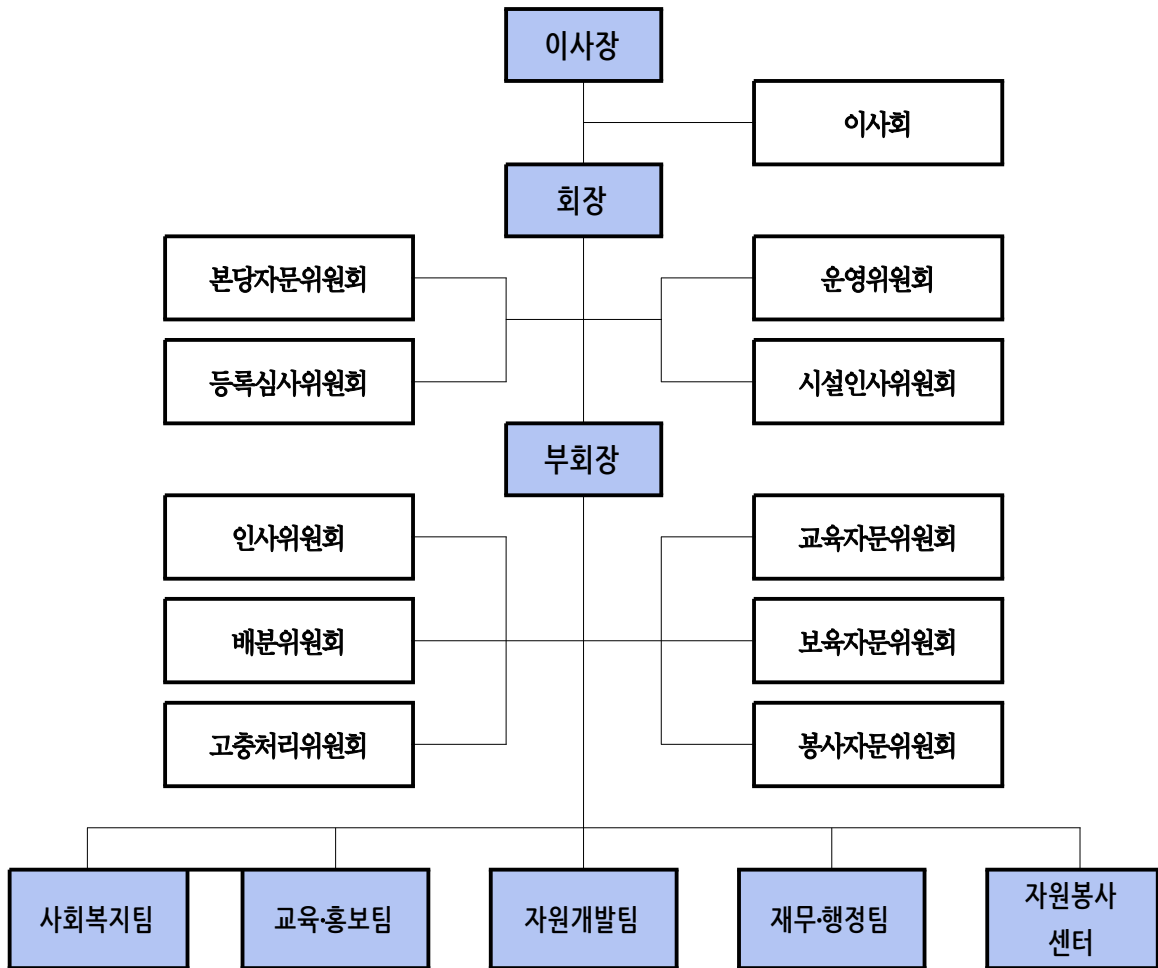
이사장

- | | |
|---------------------------------|--------------|
| ■ 1984. 02. 28. - 1998. 05. 18. | 김수환 스테파노 추기경 |
| ■ 1998. 05. 18. - 2002. 02. 25. | 정진석 니콜라오 추기경 |
| ■ 2002. 02. 26. - 2002. 12. 08. | 염수정 안드레아 주교 |
| ■ 2002. 12. 08. - 2012. 01. 01. | 김윤희 루카 주교 |
| ■ 2012. 01. 01. - 현재 | 김용태 요셉 신부 |

회장

- | | |
|-------------------------|-----------------|
| ■ 1976. 05. - 1982. 09. | 안경렬 토마스아퀴나스 몬시뇰 |
| ■ 1982. 09. - 1992. 02. | 최선웅 야고보 신부 |
| ■ 1992. 02. - 1996. 10. | 이원규 마태오 신부 |
| ■ 1996. 10. - 1999. 03. | 박인선 도미니코 신부 |
| ■ 1999. 03. - 2004. 09. | 김홍진 사도요한 신부 |
| ■ 2004. 09. - 2010. 03. | 김용태 요셉 신부 |
| ■ 2010. 03. - 현재 | 정성환 프란치스코 신부 |

조직도



■ 사회복지팀

팀 미션	본당 및 시설과의 협력과 연대를 통한 교회사회복지의 체계화·전문화 확립
팀 슬로건	자율적 분화와 창조적 융합으로 최적의 성과를 이루자!
주요사업	본당사회사목전문화사업, 지역사회 보호·위기지원사업, 분야별 특화사업·정책연구사업, 직영·수탁·등록단체 운영지원사업, 분야별 역량강화 네트워크사업

■ 교육홍보팀

팀 미션	그리스도의 삶과 가르침이 사회복지와 함께 하는 교육과 홍보 실현
팀 슬로건	바로 알고, 바로 알리자!
주요사업	직원 교육, 직영·수탁·시설·등록단체 종사자 교육, 본당 신자 교육, 연구기획사업, 홍보사업

■ 자원개발팀

팀 미션	교회 내 나눔 문화를 선도
팀 슬로건	나눔은 하느님의 사랑입니다
주요사업	일반 모금, 본당 모금, 지역사회 모금, 모금 관리

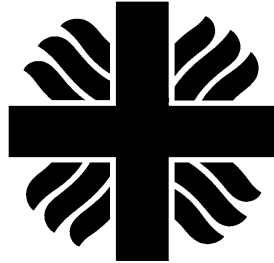
■ 재무행정팀

팀 미션	세심한 배려와 섬김으로 무장한 조연배우의 열연으로 주연배우를 오스카상 수상자로
팀 슬로건	1010 운동의 실천 (10분의 아이디어가 10년을 앞선다)
주요사업	회의체 운영, 행정관리, 기본재산 관리, 수탁 관리

■ 자원봉사센터

팀 미션	자원봉사자 양성을 통해 그리스도의 사랑을 실천하는 교회 공동체 구현
팀 슬로건	주님 삶 안에서 사랑과 봉사로 응답
주요사업	자원봉사센터 운영 지원, 자원봉사 활성화, 자원봉사 교육 및 인력 양성, 자원봉사통합네트워크시스템 운영

카리타스의 상징과 의미



카리타스(CARITAS)는
사랑(愛), 애덕(愛德), 자선(慈善)이라는 뜻의 라틴어로
교회에서는 그리스도의 계명인 하느님과 이웃에 대한 사랑을 의미하며
가난하고, 고통 받고, 소외된 이들을 위한
가톨릭교회의 사회복지기구를 나타낸다.

- ▶ 네 방향으로 뻗은 붉은색 불꽃과 십자가는 애덕(사랑)을 상징한다.
- ▶ 위에서 아래로 그어진 십자가 기둥은 우리들에 대한 하느님의 사랑(위에서 아래로)과 하느님께로 향한 우리의 사랑(아래에서 위로)을 의미한다.
- ▶ 좌우로 뻗은 십자가는 하느님 사랑에 뿌리를 두고 있는 이웃사랑을 표시한다.
- ▶ 네 방향으로 뻗은 불꽃은 자신을 바쳐 이웃에게 봉사하는 사랑을 표현한다.

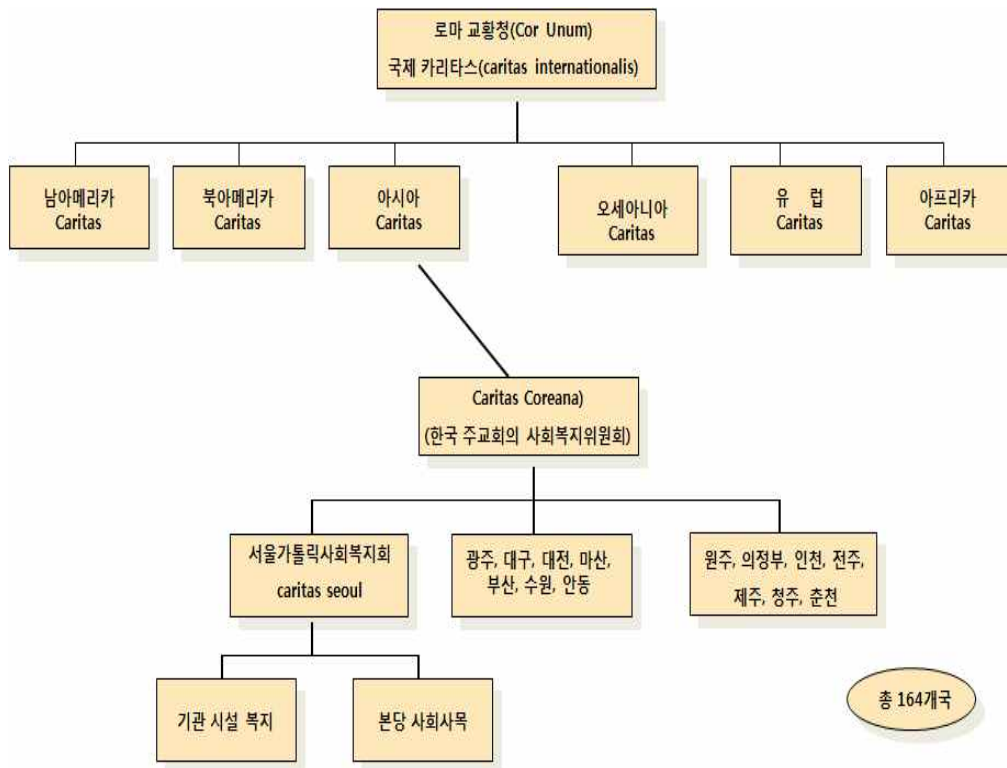
전 세계 카리타스

국제카리타스(Caritas Internationalis)

1950년 9월 각국에서 자선구호 활동을 하던 카리타스가 연합체를 만들어 탄생하였으며 전세계 가톨릭교회의 사랑실천과 사회정의 구현에 헌신하도록 조직된 기구로 UN 협의 기구 지위를 가지고 있다. 바티칸 시국에 본부가 있는 국제카리타스는 전 세계 165개국에 카리타스 회원기구를 두고 있다.

한국카리타스(한국천주교주교회의 사회복지위원회, Caritas Koreana)

1976년 국제카리타스의 정회원이 되었으며, 국내 가톨릭사회복지 활동을 총괄하고 있다. 한국카리타스 산하에 서울가톨릭사회복지회(Caritas Seoul)와 14개 지역 사회복지회(국)들이 각 지역 안에서 가톨릭사회복지 활동을 대표하여 협의, 조정, 지원하고 있다.



MISSION(사명)

복음선포

MISSION(의무)

우리는 모든 사람들이 가장 존엄한 삶을 살 수 있는
세상을 만드는데 헌신합니다.

습

VISION

인간 존엄성을 바탕으로 교회와 지역사회가 연대하는
복지공동체 구현

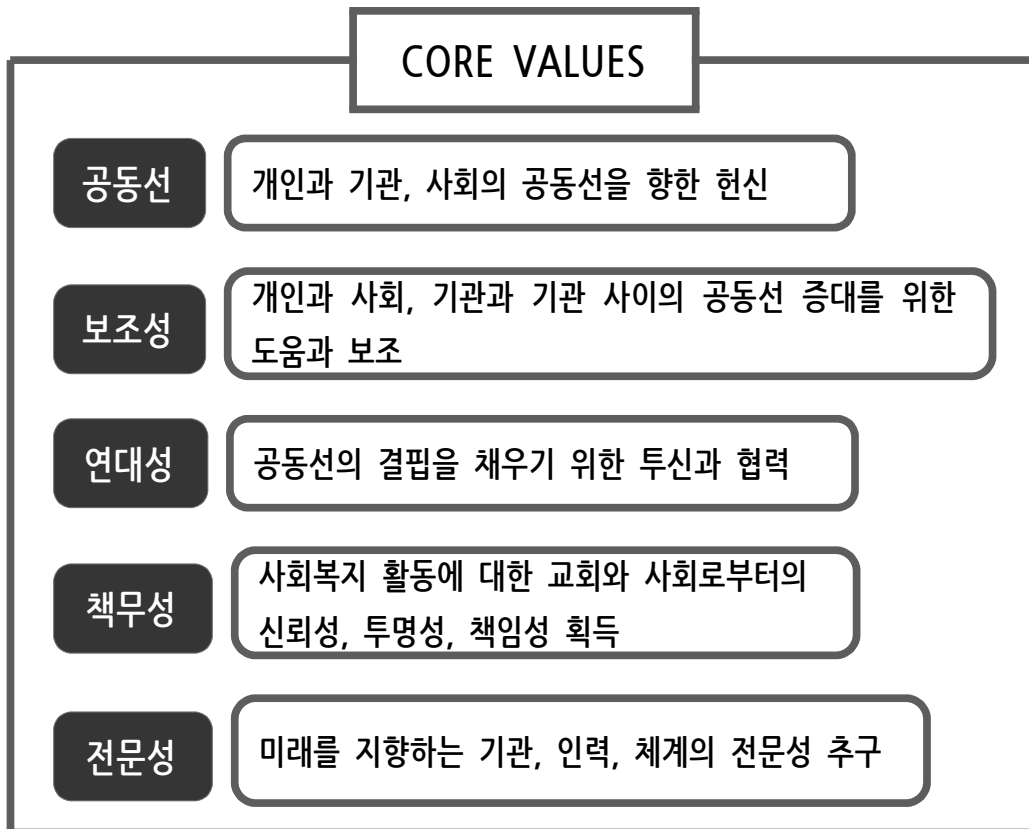
가난하고 소외된 이웃과 함께하는 교회 사회복지기관

본당 중심의 지역사회 발전을 지향하는 교구 사회복지회

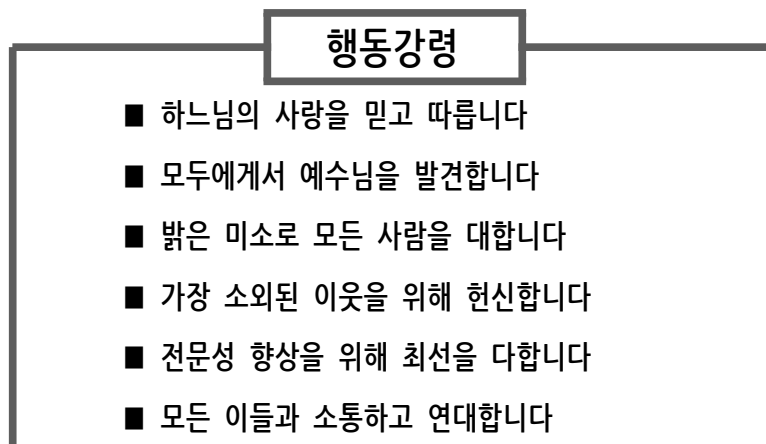
미래 사회복지를 선도하는 전문 사회복지기관

함께하는 모든 이들과 소통하고 연대하는 네트워크기관

핵심가치



행동강령



등록단체 현황

분 야	수탁 시설	직영 시설	등록 단체	계	분 야	수탁시설	직영시설	등록단체	계
아동복지	23	8	27	58	종합복지	7	-	6	13
청소년복지	1	-	31	32	상담복지	-	-	4	4
장애인복지	8	33	17	58	지역자활센터	1	-	1	2
여성복지	-	5	14	19	푸드마켓	3	-	-	3
노숙인등복지	2	1	7	10	문화복지	-	-	3	3
노인복지	7	1	17	25	봉사단체	-	-	4	4
의료복지	-	3	7	10	기 타	-	-	3	3
합계					52	51	141	244	

주요사업

1. 가난하고 소외된 이웃과 함께하는 교회사회복지기관

주요시책	중점추진사업	담당부서
지역 중심 사각지대 대상자 발굴·지원 강화	<ul style="list-style-type: none"> - 추진방향 : 지역 내 시설 및 본당과의 연대를 통해 정부지원 대상자에서 제외된 저소득층 및 차상위층 개인 및 가정 발굴·지원 - 세부사업 : 아름다운사랑아름다운나눔, 빨간밥자 운영, 새터민지원사업(선교200주년 장학회 운영) 	사회 복지팀
위기가정 청소년 학업지원체계 강화	<ul style="list-style-type: none"> - 추진방향 : 가정의 다양한 위기상황으로 학업중단 상황에 놓인 청소년들이 위기를 극복하고 학업을 지속할 수 있는 지원체계 강화 - 세부사업 : 장학사업(한가족, 요안나, 성모영보, 말가리다 장학회) 	사회 복지팀
카리타스 영성에 근거한 대상별 특화 서비스 개발 지원	<ul style="list-style-type: none"> - 추진방향 : 본당과 시설의 복지사업을 통해 인간존엄성과 평등에 근거한 대상자, 이용자 중심의 다양한 서비스 개발, 시행 - 세부사업 : 장애인의날 혼자리축제, 직영보호작업장 공동사업, 생애주기별 장애인시설설치 연구, CS노인통합사례관리 체계구축, 가톨릭보육자문위원회 운영 	사회 복지팀
커뮤니케이션 매체를 통한 나눔 운동 강화 및 실천방안 마련	<ul style="list-style-type: none"> - 추진방향 : 커뮤니케이션 매체를 통해 나눔운동을 강화하고 실천할 수 있는 캠페인 기획 및 진행, 자원개발팀과의 협력 강화, 본회 커뮤니케이션 사업 간의 유기성 강화 - 세부사업 : 온라인커뮤니케이션(웹캠페인) 	교육 홍보팀
나눔 운동 강화와 나눔 문화 확산	<ul style="list-style-type: none"> - 추진방향 : 지역내에서의 나눔을 통한 지역중심의 문제 해결 - 세부사업 : 일반모금, 이벤트모금, 물품모집, 지역사회모금(가톨릭신우회 등 단체 연계사업, 중, 소 기업 등의 지역중심 사회공헌지원 등), 한끼100원나눔기운동, 시설과 함께 하는 공동모금사업 	자원 개발팀
신앙에 기반한 자원봉사교육 강화 및 자원봉사문화 조성	<ul style="list-style-type: none"> - 추진방향 : 신앙기반의 이웃사랑실천교육 진행, 모범적 사랑의 증거자(성인, 수도자 등)에 대한 연구, 가톨릭언론매체를 통한 자원봉사의 의미 및 실천문화 확산 - 세부사업 : 자원봉사 기본교육, 재교육, 청소년 교육, 교육교재개발 및 홍보 	자원봉사센터
자원봉사활동처 발굴 및 연계 강화	<ul style="list-style-type: none"> - 추진방향 : 도움이 필요한 대상, 시설을 중심으로 활동처(프로그램) 개발·발굴 및 연계강화 - 세부사업 : 정기적인 봉사활동 수요조사 및 봉사자 연계, 전문봉사단 구성 및 운영 	자원봉사센터

2. 본당 중심의 지역사회 발전을 지향하는 교구사회복지회

주요시책	중점추진사업	담당부서
교구·지역·본당 간의 사회사목 소통 및 협력체계 강화	<ul style="list-style-type: none"> - 추진방향 : 교구와 지역, 본당들 간의 유기적인 협력관계를 구축하기 위한 효율적, 효과적인 방안 마련 - 세부사업 : 지구사회사목회 운영, 지구사회사목 사제협의회 운영, 지구사회사목 네트워크 회의, 본당사회사목분과 활동현황 조사 	사회 복지팀
본당의 지역사회내 나눔 실천을 통한 소외계층 지원 확대	<ul style="list-style-type: none"> - 추진방향 : 초대 교회공동체의 모습과 정신을 이어받아 어려운 이웃들을 위한 본당 차원의 친밀한 나눔과 사랑이 실천될 수 있도록 안내, 지원 - 세부사업 : 본당사회사목 공모지원사업, 감장나눔 행사 	사회 복지팀
본당사회사목 활성화 및 지역내 본당과 사회복지기관의 연대성 강화	<ul style="list-style-type: none"> - 추진방향 : 본당사회사목 활성화를 위한 가톨릭사회복지 인력 발굴, 양성, 인력배치, 활용 등 다양한 방안 모색하고, 시설종사자, 본당사회사목분과장간 연대성 향상 방안 수립 - 세부사업 : 본당사회사목 자문위원회 운영, 본당사회사목 시범본당 운영 및 매뉴얼 작업과 사례발표, 지구 내 본당과 시설 네트워크 운영매뉴얼 수립 	사회 복지팀
본당사회복지 인력 양성을 위한 대상별 교육 체계화	<ul style="list-style-type: none"> - 추진방향 : 본당 사회복지 인력에 대한 대상별 맞춤 교과 과정 구성으로 인력 양성을 위한 교육 체계 확립 - 세부사업 : 사회사목분과장(가톨릭사회복지학교, 사회사목분과장 교육), 구역(반)장(구역반장 사회복지특강), 전신자(견진교리, 사회복지특강), 나눔의목상회 	교육 홍보팀
본당 내 나눔 문화 확산	<ul style="list-style-type: none"> - 추진방향 : 본당과 연계된 모금활동 강화 및 신규사업 개발 "제가 하겠습니다. I Do!" 캠페인과 연계된 신앙(자선)실천 확산 - 세부사업 : 사순절 및 자선주일 모금, 본당방문모금 	자원 개발팀
본당 자원봉사활동의 새로운 인식 및 체계적 확산	<ul style="list-style-type: none"> - 추진방향 : 본당 중심의 지역, 제가 자원봉사활동의 인식 전환 및 확산 - 세부사업 : 자원봉사통합네트워크시스템 홍보 	자원봉사센터
본당 자원봉사활동 연계강화 및 활성화	<ul style="list-style-type: none"> - 추진방향 : 본당의 자원봉사통합네트워크시스템 사용 활성화 - 세부사업 : 본당 자원봉사활동 실적 입력지침 마련, 자원봉사통합네트워크시스템 모범활용본당 사례발굴, 가톨릭적 인정제도 연구 및 실행 	자원봉사센터

3. 미래사회복지를 선도하는 전문사회복지기관

주요시책	중점추진사업	담당부서
교회사회복지기관의 전문성 향상을 위한 지원체계 강화	<ul style="list-style-type: none"> - 추진방향 : 교회사회복지 기관으로서의 특성과 전문성, 운영의 투명성 확보를 통해 사회복지기관으로서 사회적 책임과 소명을 다할 수 있도록 지원 - 세부사업 : 등록단체 운영지원, 등록단체 공모지원사업, 고충처리위원회 운영, 등록단체 통합관리시스템 구축, 직영수탁시설 정기운영점검, 신규·재수탁시설 사업기획, MOU 실행방안 기획 	사회 복지팀
사회복지 현안에 따른 교회사회복지의 방향 제시 및 정책 제안 강화	<ul style="list-style-type: none"> - 추진방향 : 국가의 사회복지정책 수립과정 참여 및 정책에 따른 각 분야별 사회복지현장의 당면과제와 대안 모색을 위한 논의 및 활동 지원 - 세부사업 : 운영위원회 운영, 각 분야별협의회 정책대안 논의 지원 등 	사회 복지팀
	<ul style="list-style-type: none"> - 추진방향 : 대외 활동을 통한 사회복지 정책 수립 과정 참여 활성화, 사회복지 현안에 대한 교회 사회복지 방향 제시 기능 강화 - 세부사업 : 대외협력 사업, 사회복지 정책 제안 활동, 정책토론회, 가톨릭사회복지교육자문위원회, 홍보자문 	교육 홍보팀
종사자들의 가톨릭사회복지 전문성과 영성 강화를 위한 교육의 내실화	<ul style="list-style-type: none"> - 추진방향 : 영성교육의 정착을 위한 교과과정의 내실화 및 확산 - 세부사업 : 가톨릭사회복지학교(종사자과정), 사회복지종사자 피정 	교육 홍보팀
직급별·직무별 교육 강화를 통한 전문 인력 양성 확대 모색	<ul style="list-style-type: none"> - 추진방향 : 직급(리더십), 직무(역량)에 알맞은 교육과정 기획 및 실시 - 세부사업 : 신입직원교육, 중간관리자교육, 시설장부장연수, 이슈테마 특강, 인권교육, 교육기획지원단 구성 및 운영 	교육 홍보팀
가톨릭사회복지의 내적 쇄신과 발전을 위한 연구조사	<ul style="list-style-type: none"> - 추진방향 : 본회의 정체성과 역할을 다하기 위한 본회 쇄신과 발전을 위한 연구조사 실시, 제안된 주제들의 실행을 위한 후속 사업 추진 - 세부사업 : 연구조사 사업, 심포지엄 후속 연구와 사업 	교육 홍보팀

후원자중심 참여시스템 정착	<ul style="list-style-type: none"> - 추진방향 : 후원자 중심의 나눔실천 시스템 및 관리프로그램 정착화 - 세부사업 : 온·오프라인 후원 및 관리 프로그램 운영, 배분위원회 운영 	자원 개발팀
가톨릭형 기업사회공헌 체계마련	<ul style="list-style-type: none"> - 추진방향: 기업의 경영 및 사회공헌 시 가톨릭 교리와 가치에 근거한 활동과 참여 유도 - 세부사업: 가톨릭적 윤리기업 인증사업 	자원 개발팀
교회영성과 자원봉사 전문성을 겸비한 강사 및 교회 중간지도자로서 관리자 양성	<ul style="list-style-type: none"> - 추진방향 : 교회영성과 자원봉사 전문성에 기반한 자원봉사 강사, 관리자 양성 프로그램 실시 - 세부사업 : 강사양성교육, 강사인력풀 운영관리, 관리자양성프로그램, 2차 국가자원봉사기본발전계획에 따른 연구사업(중장기 센터 발 전방향 수립/2013~2017) 	자원봉사센터
행정의 내실화도모	<ul style="list-style-type: none"> - 추진방향 : 분야별 운영규정시행과 관련하여 필요한 평가자료나 각종 서식등을 보완하고 계속 증가하는 위수탁관련 업무의 체계화 도모 및 지속적인 소규모시설 회계업무지원을 위한 매뉴얼 작업 등을 통해 행정의 내실화를 도모 - 세부사업 : 분야별운영규정시행관련 각종 서식등 표준화. 업무매뉴얼작업(위수탁관리, 소규모회계(세무부문)지원 등 	재무 행정팀

4. 함께하는 모든 이들과 소통하고 연대하는 네트워크 기관

주요시책	중점추진사업	담당부서
교회사회복지기관 및 종사자 간의 협력과 전문적 역량 강화	<ul style="list-style-type: none"> - 추진방향 : 연대성을 실천하기 위한 교회 내외의 다양한 협력활동 참여 및 지원 - 세부사업 : 실무책임자 정기회의, 아동복지 외 분야별 협의회 지원사업(협의회 지원의 다양화, 공유사업 및 교육지원 등), 봉사 및 문화복지단체 운영 지원, 상담·의료복지 협력체계 구축 	사회 복지팀
	<ul style="list-style-type: none"> - 추진방향 : 교회 내 사회복지 분야별대표자협의회를 통해 사회복지현안에 대한 정보교류 및 협력체계 도모 - 세부사업 : 분야별대표자협의회 연대회의, 연수 	재무·행정팀
교회사회복지 구성원 (신자, 종사자, 수도자 및 사제) 간의 이해와 협력 활성화	<ul style="list-style-type: none"> - 추진방향 : 교회사회복지 실천 주체인 다양한 신분의 구성원들 간의 이해, 조화, 협력을 통해 보다 민주적, 영성적 사회복지실천 지향 - 세부사업 : 분야별협의회 정기회의, 협의회 종사자 연수 지원 	사회 복지팀
본회 종사자 간의 소속감 및 연대성 강화	<ul style="list-style-type: none"> - 추진방향 : 소속감 및 연대성 향상을 위한 교과과정 계획 및 진행 - 세부사업 : 신규직영수탁시설교육, 미션비전 공유사업, 시설장부장 워크숍 	교육 홍보팀
커뮤니케이션 매체를 통한 적극적 소통 및 공감 증진	<ul style="list-style-type: none"> - 추진방향 : 커뮤니케이션을 통하여 카리타스인 및 대중과의 소통, 공감 증진 - 세부사업 : 온라인 커뮤니케이션(홈페이지 유지보수, 모바일 페이지, SNS 페이지, 웹호스팅 관리), 오프라인 커뮤니케이션(소개인쇄물 제작, 나눔소식지 제작, 나눔 다이어리/주소록 제작, 언론홍보, 광고비 후원, 홍보대사 관리, CI 공모전), 자문(홍보자문) 	교육 홍보팀
교회 내, 타종교, 사회복지단체와의 적극적인 협력과 연대 활동	<ul style="list-style-type: none"> - 추진방향 : 교회 내의 단체와의 적극적인 연대 활동과 네트워크 참여 활성화 - 세부사업 : 대외협력 사업 	교육 홍보팀
	<ul style="list-style-type: none"> - 추진방향 : 교회 내 사회사목부 위원회 간의 정보교류 및 협력 활동 강화를 통한 연대성 함양 - 세부사업 : 사회사목부 실무자 연대회의, 종사자 연수 	재무·행정팀

모금네트웍을 통한 정보나눔 및 연대성강화	<ul style="list-style-type: none"> - 추진방향: 시설 간 모금네트웍 활성화를 통하여 공동사업의 기반마련과 연대성 강화, 새로운 시대-새로운 방법에 대한 정보습득 및 공유 - 세부사업: 직영수탁시설 모금네트웍, 모금자문단 	자원 개발팀
후원자와의 소통과 소속감 고취	<ul style="list-style-type: none"> - 추진방향: 사업에 동참하고 있는 후원자와의 소통구조 마련과 소속감 고취 - 세부사업: 후원자의 날, 한끼100원 참여업체 방문, 1일1후원자 소통 	자원 개발팀
자원봉사 관련 유관단체와의 협력강화	<ul style="list-style-type: none"> - 추진방향 : 국내외 자원봉사 유관단체와의 지속적 유대통한 정보공유 및 참여 활성화 - 세부사업 : 자문위원회, 국내외 유관기관과의 연대 및 참여 	자원봉사센터
자원봉사자, 자발적 참여 강사와의 소속감 및 협력 강화	<ul style="list-style-type: none"> - 추진방향 : 자원봉사자, 강사들과의 소속감 증진을 위한 지속적인 소통 확대 및 협력 강화 - 세부사업 : 기본교육 교육생 후속 모니터링, 강사교육수료자 모임, 소식지 '올리브의 향기' 발간, UN선포 세계자원봉사자의 날 기념 '카리타스 자원봉사 나눔잔치' 	자원봉사센터

2013년도 5대과제와 해결방안

○ 5대 과제와 해결방안 개요

- 2011년도 직영수탁시설 시설장 워크숍에서 법인과 시설이 함께 성장, 발전하기 위한 34개의 해결과제 제기
- 2011년도 17차에 걸친 회의를 통해 우선순위에 의한 5대 해결 과제 도출
- 2012년도 과제 해결을 위한 사업 계획
- 2012년도 직영수탁시설 시설장, 부장 워크숍에서 의견 수렴
- 2012년도 과제 해결을 위한 사업 추진

1. 정체성 공유, 확립

해결방향	해결방안
<ul style="list-style-type: none"> ■ 법인 직원들의 정체성 확립이 우선 ■ 정체성 확립과 공유의 필요성과 중요성에 대한 설득과 이해를 기반으로 함. 	<ul style="list-style-type: none"> ■ 법인 담당자의 시설 방문 ■ 공동행사를 통한 공동체성, 정체성 확립 ■ 미션비전의 공유 : 미션비전 교육, 가톨릭사회복지 관련 교육의 단계적 실시를 위한 계획 수립

팀명	2013년도 사업내용
사회 복지팀	<ul style="list-style-type: none"> ■ 직영시설 정기업무점검 및 특별점검 : 시설운영의 투명성, 전문성 및 사업효과성 점검, 지원을 통해 교회사회복지기관으로서의 정체성 확립과 발전 ■ 등록단체 시설방문 : 법인과 시설 간의 이해 향상 ■ 직영·수탁시설 운영위원 역할과 참여 ■ 협의회 공동행사 : 각 협의회회 친교공동체 형성 및 공동체성 향상을 위한 이해와 소통의 기회 마련
교육 홍보팀	<ul style="list-style-type: none"> ■ 종사자를 위한 가톨릭사회복지학교 종사자 과정(영성교육)을 계획하여 진행 ■ 신입직원교육, 신규직영·수탁시설교육 시 미션과 비전의 내용을 담은 교과과정 실시 ■ 신입직원교육의 강화 : 1일 -2일 교육으로 시간과 내용 면에서의 강화 ■ CI 규정의 정착을 통한 정체성 공유 확산 : CI 공모전 ■ 미션비전 교육 사업 실시 : 인권교육과 함께 진행 예정
자원봉사센터	<ul style="list-style-type: none"> ■ 자원봉사 교육프로그램을 통한 미션비전의 공유 ■ 직영수탁 및 등록시설, 본당 및 봉사단체 자원봉사자 관리담당자에 대한 전문교육(카리타스 종사자로서의 자원봉사 관리방법 및 역할) 실시

2. 영성 프로그램

해결방향	해결방안
<ul style="list-style-type: none"> ■구성원 모두의 영적인 성숙과 마음의 훈련, 양성의 차원에서 접근 ■기존의 프로그램의 활용과 영적인 힘을 줄 수 있는 효과적인 프로그램의 개발 함께 진행 	<ul style="list-style-type: none"> ■현장에서 적용할 수 있는 실천 방법 제시 : 영성 관련 책, 매뉴얼 제작 보급 ■광야체험, SLPS 프로그램, CPE 프로그램 등을 활용한 영성 프로그램 개발

팀명	2013년도 사업내용
사회 복지팀	<ul style="list-style-type: none"> ■협의회 종사자 피정, 연수 지원 ■장애인복지협의회 성지순례 지원
교육 홍보팀	<ul style="list-style-type: none"> ■종사자와 본당신자를 위한 가톨릭사회복지학교 진행 ■주교회의사회복지 피정, 나눔의 목상회 피정 등의 적극적인 홍보 참여 독려 ■자체 영성강화프로그램은 중장기 사업으로 기획
자원봉사센터	<ul style="list-style-type: none"> ■자원봉사자 1일 피정(혹은 성지순례)

3. 시설장 모임, 협의체의 역할

해결방향	해결방안
<ul style="list-style-type: none"> ■협의회의 구성 목적에 대한 확인과 합의 과정 필요 ■우리의 주요 가치인 자율성과 보조성, 연대성이 협의체 안에서 구현함. ■가톨릭의 고유한 교회 구조에 대한 이해를 바탕으로 새로운 구조를 모색 	<ul style="list-style-type: none"> ■협의회의 목적과 역할에 대한 논의와 합의 과정 진행 ■협의회와 법인의 담당자 간의 역할의 명확화 ■업무별 협의체 구성 및 운영 ■명확한 이슈와 아젠다를 통한 회의 진행

팀명	2013년도 사업내용
사회 복지팀	<ul style="list-style-type: none"> ■협의회 지원사업비 증액 : 협의회 지원 예산 이외에 협의회 교육, 연대사업 지원을 통한 협의회 역할지원 ■담당제 활성화 : 자율·책임에 근거한 법인과 협의회의 협력적인 역할 수행 ■협의회 공동운영지침 수립 : 협의회별 체계정비를 위한 정관 검토 및 운영방안 공유 ■분야별협의회 정책 및 방향제시를 위한 논의와 연구 ■상담·의료복지 협력체계 구축

4. 직원들의 의사소통 구조 마련

해결방향	해결방안
<ul style="list-style-type: none"> ■ 현재의 의사소통 구조가 제대로 작동할 수 있도록 함. ■ 정보가 정확하게 전달되고, 공유될 수 있도록 함. ■ 법인과 직영수탁시설의 의사소통 구조 마련 	<ul style="list-style-type: none"> ■ 문서를 통한 의사소통의 활성화 ■ 직급별 워크숍, 체육대회 또는 등반대회 등을 통한 의사소통의 장 마련 ■ 원활한 기관 안에서 의사소통을 위한 리더십 관련 교육, 지원 ■ 법인과 직영수탁시설의 의사소통 구조 마련 : 부장단 모임의 정례화, 중간관리자들을 대상으로 한 정기적인 면담

팀명	2013년도 사업내용
사회 복지팀	<ul style="list-style-type: none"> ■ 실무책임자 정기회의 추진 : 정기업무점검, 노인통합사례관리 모형개발, 교회사회복지기관 운영 평가지표 개발 시, 시설의 의견과 특성이 반영될 수 있는 의사소통체계로서 정기회의 예정 ■ 협의회 차원의 중간관리자, 실무자 연수 지원 및 참여
교육 홍보팀	<ul style="list-style-type: none"> ■ 직급별 교육에 맞춰 알맞은 리더십 교육 첨가
자원 개발팀	<ul style="list-style-type: none"> ■ 산하단체 모금담당자네트워크 모임 -모금담당자들간 네트워크 구성을 통한 사업공유 및 아이템개발, 새로운 모금전략 마련 -2012년 참여직원들의 평가에 따라 2013년에는 교육·홍보팀과 연계한 모금담당자 교육 신규개설
자원봉사센터	<ul style="list-style-type: none"> ■ 등록요원 보수교육을 통한 자원봉사 관리 실무자와의 소통 구조 강화

5. 법인 특색이 반영된 공동사업 개발

해결방향	해결방안
■가톨릭사회복지를 대표할 수 있는 사업들을 묶어내고 그 안에서 공동체 의식과 자부심을 가질 수 있도록 함.	<ul style="list-style-type: none"> ■한끼 100원 나누기 운동의 확대 실시 ■통합사례관리 프로그램 개발 사업의 실시와 확대 ■인권 교육 프로그램 개발 및 진행 ■우수 프로그램 공모를 통한 공동사업화

팀명	2013년도 사업내용
사회 복지팀	<ul style="list-style-type: none"> ■직영보호작업장 공동사업 : 직영보호작업장 수익창출을 위한 공동사업을 통하여 연대성, 공동체 성 향상 ■대상자인권향상을 위한 자문단 구성 : 분야별 행사 및 시설운영 전반에서 차별행위를 점검, 예방, 해결하기 위한 자문단 구성 예정 ■생애주기별 장애인시설 설치 연구사업 추진 : 가톨릭장애인복지 발전방향에 대한 중장기 계획 수립과 그에 따른 장애인시설 설치에 대한 전반적인 연구사업 추진 예정(장애인부모연합회 구성, 연구TFT 구성, 계획안 수립 등) ■CS노인통합사례관리지원사업 추진 : 바보나눔으로부터 2차년도 지원사업을 통해 동작·성동노인종합복지관을 대상으로 지역사회 재가노인의 신체적, 정신적, 사회적, 심리적, 영적측면의 전인적 돌봄을 위한 CS 강점 및 영성기반 노인통합사례관리 지원체계 구축 ■가톨릭보육자문위원회 운영 : 인간존엄성에 근거한 가톨릭보육시설운영에 대한 연구와 지원
교육 홍보팀	<ul style="list-style-type: none"> ■인권 교육 실시 : 심포지엄을 통해 정리된 내용을 인권교육으로 실시(미션·비전 교육과 함께 진행 예정)

2 0 1 3 년 도
등 록 단 체
신 입 직 원 교 육

기독교사회복지의 정체성

신혜선 '멜레니'

[서울기독교사회복지회]

가톨릭사회복지의 정체성

“하느님은 사랑이십니다.”

| 신혜선 헬레나_교육·홍보팀 담당관 |

목차

- 1 가톨릭사회복지에 대한 이해의 필요성
- 2 가톨릭교회에서 사회복지를 하는 이유
- 3 가톨릭사회복지의 고유성과 실천원리
- 4 가톨릭사회복지의 조직 구조와 현황

Chapter 1

우리는 왜 가톨릭사회복지에 대해서 이해해야 하는가

 사회복지법인
서울가톨릭사회복지회

우리는 왜 가톨릭사회복지에 대해서 이해해야 하는가



사회복지 환경 변화에 따른 정체성 문제 제기

가톨릭사회복지에 대한 내부적인 정체성 문제 제기

가톨릭사회복지의 정체성

가톨릭교회가 운영하는 사회복지 단체, 기관, 시설의 운영 주체가
집단의 구성원들과 가톨릭교회의 이념을 공유하고,
집합적으로 실현해 나가는 과정 또는
이를 통해 얻어진 일체감, 가시적 이미지

우리는 왜 가톨릭사회복지에 대해서 이해해야 하는가



가톨릭사회복지의 정체성을 공고히하여

가톨릭사회복지의 궁극적인 목적을 달성하기 위한 것

그러기 위해서는 이에 대한 정립이 필요하고

모든 구성원의 이에 대한 내면화가 필요

기본적인 개념들



▪ 사회복지

▪ 가톨릭사회복지

- 개인적으로 대처하기 어려운 욕구나 문제에 대해서 그리스도의 사랑의 정신으로 함께 참여하여 그 문제를 나누고 함께 풀어나가기 위한 교회의 가르침과 교회의 사목적 지침, 그리고 그 가르침에 따른 교회 공동체의 직·간접적인 행위와 신자 개인이 신앙의 정신을 가지고 교회의 이름으로 또는 교회의 가르침과 지침을 실천하려는 다양한 노력
- 하느님 사랑에 응답하는 이웃 사랑의 구체적인 형태의 활동 (한국천주교회의 사회복지활동, 심홍보)
- 가톨릭교회 구성원이 정신과 운영을 책임지는
- 사회복지의 인간의 존엄성을 수호하기 위한 사회공동체적 활동이므로 사회복지의 자선활동 뿐 아니라 정의의 실현하는 수단으로 인식되어야 한다. 교회의 복지시설은 사회에서 소외된 사람들에게도 인간다운 삶을 영위하도록 도와주는 시설이다. (한국사목지침서)
- 교회사회복지활동은 사목의 일환으로서 교회의 사명인 하느님 나라를 이루어 가는 사회복음화의 영역이며, 이는 가난한 이들을 우선적으로 선택하고 사랑함으로써 구체화된다 (시노드 교서)

▪ 카리타스

▪ 교회

Chapter 2

가톨릭교회에서 사회복지를 하는 이유, 근거

 사회복지법인
서울가톨릭사회복지회

가톨릭교회에서 사회복지 활동을 하는 이유, 근거
교회 정체성이 표현(교회의 가장 깊은 본질)인 가톨릭사회복지

교회론적 근거



가톨릭교회에서 사회복지 활동을 하는 이유, 근거
교회 정체성의 표현(교회의 가장 깊은 본질)인 가톨릭사회복지



첫 신자 공동체의 생활 (사도 2, 43-47)

- 초대교회 공동체는 말씀을 듣고 빵을 떼어 나누고 기도하고, 나눔의 생활을 하였다
- 호감을 얻었고, 구원받은 이들을 보태어 주었다

복음선포의 진실성에 대한 시금석

- 사랑의 실천으로서의 가톨릭사회복지의 교회가 믿고 선포하고 거행하는 바가 진실한 것인지를 알수 있게 해주는 시금석

가톨릭교회에서 사회복지 활동을 하는 이유, 근거
교회 정체성의 표현(교회의 가장 깊은 본질)인 가톨릭사회복지



가톨릭사회복지의 믿음의 공동체인 교회에

반드시 부여되는 의무사항이며

그 공동체가 살아 있다는 척도

세상 속에서 교회의 근본적인 기능이고

본질적인 특성을 드러내는 것

가톨릭교회에서 사회복지 활동을 하는 이유, 근거
사랑의 이중 계명 : 이웃 사랑의 실천



가장 큰 계명 (마르 12, 28-34)

- 하느님을 사랑하고 이웃을 네 몸과 같이 사랑하라는 하느님의 명령

착한 사마리아인의 비유 (루카 10, 25-37)

- 누가 우리의 이웃인가

최후 심판의 근거 (마태 25, 31-46)

- 최후 심판의 근거는 도움이 필요한 사람들에게, 곤경에 처한 타인에게
우리가 어떻게 했는가, 무엇을 했는가 하는 것

가톨릭교회에서 사회복지 활동을 하는 이유, 근거
사랑의 이중 계명 : 이웃 사랑의 실천



하느님 사랑에 뿌리를 두고 있는 이웃 사랑의 실천 행위

개인적 사랑 실천 행위와 함께

교회 공동체로서 조직적으로 체계적으로

계획되고 실천되는 사랑 실천 행위

가톨릭교회에서 사회복지 활동을 하는 이유, 근거
평등의 실현과 나눔의 실천



초대교회의 핵심 가치 평등의 실현

- 모든 사회적 차별을 넘어서 모두가 다 형제자매
- 갈라 3, 28
- 콜로 3, 11

초대교회의 공동체 생활과 나눔 실천

- 사도 4, 32-35
아무도 자기 소유를 자기 것이라 하지 않고 가난한 사람들을 위해서
모든 것을 공동으로 소유
- 사도 11, 27-30
곤경에 처한 공동체를 위하여 모금과 나눔

가톨릭교회에서 사회복지 활동을 하는 이유, 근거
평등의 실현과 나눔의 실천



공동체 안에서의 평등의 실현과 나눔의 실천은

인간적이고 사회적인 모든 차이를 넘어서 예수님의 말씀에 따라

모두가 한 형제요, 자매라는 신앙의 고백을 실천으로 옮기는 것

Chapter 3

가톨릭사회복지의 고유성, 실천 원리



사회복지법인
서울가톨릭사회복지회

가톨릭사회복지의 고유성, 실천 원리



사랑 실천, 가톨릭사회복지 활동은 교회 본질의 한 부분이다

보편적인 사랑 실천이고 영적인 돌봄까지도 포함한다

국가와 다른 교회와 공동체들과 협력한다

긴급한 요구와 특수한 상황에 무조건 응답한다

종사자의 전문적 역량과 마음의 양성을 필요로 한다

당파와 이념에서 벗어나 온전히 헌신하여 직접 선행을 실천한다

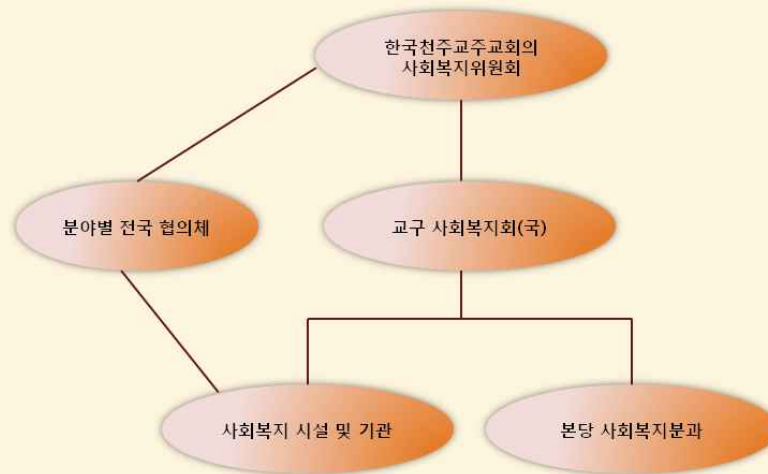
사랑을 개종 권유의 수단으로 삼지 않는다

교계 제도의 틀 안에서 이루어진다

Chapter 3

가톨릭사회복지의 조직 구조 및 현황

가톨릭사회복지의 조직 구조 및 현황



기억을 떠올려 봅시다

우리가 가톨릭사회복지에 대한 이해를 해야 하는 이유

가톨릭교회에서 사회복지를 하는 이유

가톨릭사회복지의 고유성, 실천 원리

2 0 1 3 년 도
등 록 단 체
신 입 직 원 교 육

I DO 시약시 작성

김태환 기브리엘

[서울가톨릭사회복지회]

신입직원 I DO 서약서 작성

| 김태환 가브리엘_교육담당 |

• 실시배경

교황 베네딕토 16세 성하의 '신앙의 해' 제정 자의 교서 "믿음의 문(Porta Fidei)" 14장에서 교황성하는 야고보 사도의 말씀인 "나의 형제 여러분, 누가 믿음이 있다고 말하면서 실천이 없으면 무슨 소용이 있겠습니까?(중략) 믿음에 실천이 없으면 그러한 믿음은 죽은 것입니다."라는 말씀을 언급하시면서 "사랑 없는 믿음은 아무런 열매를 맺지 못하고 믿음 없는 사랑은 끊임없는 의심에 좌우되는 감정에 불과합니다. 믿음과 사랑은 서로 각자의 길을 가도록 해주면서 서로를 필요로 합니다. 사실 많은 그리스도인들은 외롭고 소외되거나 배척당한 이들을 우리가 가장 먼저 관심을 가지고 도와주어야 할 가장 중요한 존재로 여기며, 그들에 대한 사랑으로 자신의 삶을 봉헌합니다. 그 사람들 안에서 그리스도의 얼굴이 비치기 때문입니다." 라고 말씀하십니다.

가톨릭교회는 전통적으로 이 사랑의 실천을 Caritas로 칭하면서 교회의 본질적인 소명으로 규정하였다. 그러므로 '신앙의 해'를 맞이하여 가톨릭교회가 온 교회를 '사랑의 교회'로 변화시키며 교회 어디를 가도, 어느 신자를 만나도 사랑의 향기를 맡을 수 있는 교회를 만들어 가야 할 것이다. 진정한 신앙의 귀결은 사랑의 실천으로 드러나기 때문이다. 이러한 변화는 오늘날 우리 사회가 안고 있는 가장 시급한 사회 현안의 해결에도 큰 역할을 하게 될 것이다. 우리 사회는 경제적 양극화에 따라 큰 폭으로 증가하는 복지수요의 증가와 경제의 세계화로 인한 경쟁의 심화로 빚어지는 불균등 발전에 따라 더욱 피폐해지는 지역과 저소득층을 보면서 우리사회의 공동체성의 심각한 훼손을 경험하기에 사랑실천을 통한 사회문제의 해결이 절실히 필요하기 때문이다.

이러한 취지에서 신앙의 실천인 '사랑실천'을 그 누구보다도 내가 먼저 실천하겠다는 의지를 담아서 '제가 하겠습니다'라는 신앙실천 캠페인이 교구차원에서 전개되고 있다. 이에 따라 우리 신입직원교육에서도 카리타스의 한 일원으로서 카리타스의 삶을 사회 속에서 구현할 수 있도록 I DO 서약서를 작성하고자 한다.

『제가 하겠습니다』 신입직원 I DO 서약서

“나는 서울가톨릭사회복지회에 직원으로서 카리타스 정신을 실천할 것을 스스로에게 다짐하며,
아래와 같이 ‘제가 하겠습니다’ I DO 서약서를 제출합니다.”

성 명		세 례 명	
연 락 처			

✦ ‘사랑의 실천’ 제가 하겠습니다. I DO !

무엇보다도 긴급한 요구와 특수한 상황에 무조건 응답하기 위한 카리타스의 사랑실천을 위해 저는 이렇게 하겠습니다.

✦ ‘공부’ 제가 하겠습니다. I DO !

올바른 일을 제대로 수행할 수 있는 제 분야의 전문가가 될 수 있도록 저는 이렇게 하겠습니다.

✦ ‘소통’ 제가 하겠습니다. I DO !

열린마음으로 배려하고 소통할 줄 아는 직원이 되기 위해 저는 이렇게 하겠습니다.

년 월 일

서명 _____

“하느님은 사랑이십니다. 사랑 안에 머무르는 사람은 하느님 안에 머무르고 하느님께서도 그 사람 안에 머무르십니다(1요한 4, 16).”

2 0 1 3 년 도
등 록 단 체
신 입 직 원 교 육

수료미시

정상환 프란치스코 신부

[서울가톨릭사회복지회 회장]



사회복지법인 Caritas SEOUL
서울가톨릭사회복지회

수료미사

(자)사순 제5주간 수요일

| 정성환 프란치스코 신부_서울가톨릭사회복지회 회장 |

미사의 두 부분

미사는 잔치의 형식을 통하여 십자가 제사를 성사로 재현하는 것이다. 이 미사는 크게 ‘말씀 전례’와 ‘성찬 전례’, 두 부분으로 되어 있다. 그러나 이 둘은 서로 밀접히 결합하여 단 하나의 예배를 이루고 있어, 별개의 것으로 분리시키거나 어느 하나를 종속적인 것으로 생각할 수 없다. 사실 미사 안에 하느님 말씀의 식탁과 그리스도 몸의 식탁이 함께 차려져, 신자들은 그 식탁에서 가르침을 받고 원기를 회복한다. 이 두 부분 외에 시작 예식과 마침 예식이 있다.

시작예식

말씀 전례 앞에 오는 예식, 곧 입당, 인사, 참회, 자비송, 대영광송과 본기도는 시작하고 이끌고 준비하는 특성을 지니고 있다. 이 예식들의 목적은 한데 모인 교우들이 하나의 공동체를 이루고, 믿음으로 하느님 말씀을 듣고, 합당하게 성찬례를 거행할 준비를 갖추게 하는 것이다.

입당성가

118 골고타 언덕

그레고리오 성가

빠르지 않게

1. 무 거 운 십 자 리 가 지 고 가 신 골 고 타 언 덕 을 생 각 하
 2. 십 자 통 에 달 리 신 주 예 님 수 여 그 인 내 그 리 도 당 게 이
 3. 고 동 인 을 짓 부 르 러 오 신 주 님 주 어 님 그 은 혜 내 리 하
 4. 죄 인 을 부 르 러 오 신 주 님 주 어 님 그 은 혜 내 리 하

며 사 고 어 우 고 그 영 리 통 연 원 가 이 덕 한 지 우 어 생 은 리 등 명 죄 를 이 을 뉘 뎡 질 주 우 쳐 어 셧 치 올 올 으 니 때 때 니 주 주 구 감 여 님 원 사 용 을 의 와 서 따 주 찬 하 르 님 미

옵 게 떠 받 소 하 나 으 - 소 시 소 서 서 네 서

입당

+ 성부와 성자와 성령의 이름으로

◎ 아멘.

인사

+ 사랑을 베푸시는 하느님 아버지와 은총을 내리시는 우리 주 예수 그리스도와 일치를 이루시는 성령
께서 여러분과 함께.

◎ 또한 사제와 함께.

참회

+ 형제자매 여러분, 구원의 신비를 합당하게 거행하기 위하여 우리 죄를 반성합시다.

(잠시 침묵한 다음 함께 죄를 고백한다.)

+ 전능하신 하느님과

◎ 형제들에게 고백하오니, 생각과 말과 행위로 죄를 많이 지었으며, 자주 의무를 소홀히 하였나이다.

(가슴을 치며) 제 탓이요, 제 탓이요, 저의 큰 탓이옵니다. 그러므로 간절히 바라오니, 평생
동정하신 성모 마리아와 모든 천사와 성인과 형제들은 저를 위하여 하느님께 빌어 주소서.

+ 전능하신 하느님, 저희에게 자비를 베푸시어, 죄를 용서하시고, 영원한 생명으로 이끌어 주소서.

◎ 아멘.

자비송

+ 주님, 자비를 베푸소서.

◎ 주님, 자비를 베푸소서.

+ 그리스도님, 자비를 베푸소서.

◎ 그리스도님, 자비를 베푸소서.

+ 주님, 자비를 베푸소서.

◎ 주님, 자비를 베푸소서.

본기도

+ 기도합시다.

(사제와 교우들은 잠깐 묵묵히 기도한다. 이어서 사제는 팔을 벌리고 기도한다.)

+ …… 비나이다. <또는> …… 다스리시나이다.

◎ 아멘

말씀 전례

독서와 그 사이에 오는 노래들이 말씀 전례의 중심부분을 구성한다. 강론, 신앙 고백, 보편 지향 기도와 관련 기도문은 이 부분을 전개하고 마감한다.

말씀 전례 안에서 하느님께서 당신 백성에게 말씀하시고, 그 백성에게 해방과 구원의 신비를 드러내 보이시며, 영신의 양식을 주신다. 그리스도께서는 당신 말씀을 통하여 백성들 가운데 현존하신다. 교우들은 침묵과 노래로 하느님의 말씀을 자기 것으로 삼고, 신앙 고백으로 자신을 말씀에 일치시킨다. 이렇게 양식을 얻은 백성은 보편 지향기도를 통하여, 세계 교회의 필요한 은혜와 온 세상의 구원을 위하여 기도한다.

제1독서

<하느님께서 천사를 보내시어 당신의 종들을 구해 내셨다.>

▮ 다니엘 예언서의 말씀입니다. 3, 14-20. 91-92. 95

그 무렵 네부카드네자르 임금의 물었다. “사드락, 메삭, 아벳 느고! 너희가 나의 신들을 섬기지도 않고 또 내가 세운 금 상에 절하지도 않는다니, 그것이 사실이나? 이제라도 뿔 나팔, 피리, 비파, 삼각금, 수금, 풍적 등 모든 악기 소리가 날 때에 너희가 엎드려, 내가 만든 상에 절할 준비가 되어 있다면 몰라도, 그렇지 않으면 곧바로 타오르는 불가마 속으로 던져질 것이다. 그러면 어느 신이 너희를 내 손에서 구해 낼 수 있겠느냐?”

사드락과 메삭과 아벳 느고가 네부카드네자르 임금에게 대답하였다. “이 일을 두고 저희는 임금님께 응답할 필요가 없습니다. 임금님, 저희가 섬기는 하느님께서 저희를 구해 내실 수 있다면, 그분께서는

타오르는 불가마와 임금님의 손에서 저희를 구해 내실 것입니다. 임금님, 그렇게 되지 않더라도, 저희는 임금님의 신들을 섬기지도 않고, 임금님께서 세우신 금 상에 절하지도 않을 터이니 그리 아시기 바랍니다.”

그러자 네부카드네자르는 노기로 가득 찼다. 그리고 사드락과 메삭과 아벳 느고를 보며 얼굴 표정이 일그러지더니, 가마를 여는 때에 달구는 것보다 일곱 배나 더 달구라고 분부하였다. 또 군사들 가운데에서 힘센 장정 몇 사람에게, 사드락과 메삭과 아벳 느고를 묶어 타오르는 불가마 속으로 던지라고 분부하였다.

그때에 네부카드네자르 임금의 깜짝 놀라 급히 일어서서 자문관들에게 물었다. “우리가 묶어서 불 속으로 던진 사람은 세 명이 아니더냐?” 그들이 “그렇습니다, 임금님.” 하고 대답하자, 임금이 말을 이었다. “그런데 내가 보기에는 네 사람이 결박이 풀렸을 뿐만 아니라, 다친 곳 하나 없이 불 속을 거닐고 있다. 그리고 넷째 사람의 모습은 신의 아들 같구나.”

네부카드네자르가 말하였다. “사드락과 메삭과 아벳 느고의 하느님께서 찬미받으소서. 그분께서는 당신의 천사를 보내시어, 자기들의 하느님을 신뢰하여 몸을 바치면서까지 임금의 명령을 어기고, 자기들의 하느님 말고는 다른 어떠한 신도 섬기거나 절하지 않은 당신의 종들을 구해 내셨다.”

◎ 하느님, 감사합니다.

화답송

다니 3, 52. 53. 54. 55. 56

◎ 세세 대대에 찬송과 영광을 받으소서.

- 주님, 저희 조상들의 하느님, 찬미받으소서. ◎
- 영광스럽고 거룩하신 당신 이름은 찬미받으소서. ◎
- 거룩한 영광의 성전에서 당신은 찬미받으소서. ◎
- 거룩한 어좌에서 당신은 찬미받으소서. ◎
- 커룹 위에 앉으시어 깊은 곳을 살피시는 당신은 찬미받으소서. ◎
- 하늘의 궁창에서 당신은 찬미받으소서. ◎

복음환호송

루카 8, 15 참조

◎ 길이요 진리요 생명이신 그리스도님, 찬미받으소서.

- 바르고 착한 마음으로 하느님 말씀을 간직하여, 인내로 열매를 맺는 사람들은 행복하여라!

◎ 길이요 진리요 생명이신 그리스도님, 찬미받으소서.

복음

+ 주님께서 여러분과 함께.

◎ 또한 사제와 함께.

<아들이 너희를 자유롭게 하면 너희는 정녕 자유롭게 될 것이다.>

✠ 요한이 전한 거룩한 복음입니다. 8, 31-42

◎ (이마와 입술, 가슴에 십자성호를 그으며) 주님 영광 받으소서.

그때에 예수님께서 당신을 믿는 유대인들에게 말씀하셨다. “너희가 내 말 안에 머무르면 참으로 나의 제자가 된다. 그러면 너희가 진리를 깨닫게 될 것이다. 그리고 진리가 너희를 자유롭게 할 것이다.” 그들이 예수님께 말하였다. “우리는 아브라함의 후손으로서 아무에게도 종노릇한 적이 없습니다. 그런데 어찌 ‘너희가 자유롭게 될 것이다.’ 하고 말씀하십니까?”

예수님께서 그들에게 대답하셨다. “내가 진실로 진실로 너희에게 말한다. 죄를 짓는 자는 누구나 죄의 종이다. 종은 언제까지나 집에 머무르지 못하지만, 아들은 언제까지나 집에 머무른다. 그러므로 아들이 너희를 자유롭게 하면 너희는 정녕 자유롭게 될 것이다. 나는 너희가 아브라함의 후손임을 알고 있다. 그런데 너희는 나를 죽이려고 한다. 내 말이 너희 안에 있을 자리가 없기 때문이다. 나는 내 아버지에게서 본 것을 이야기하고, 너희는 너희 아버지에게서 들은 것을 실천한다.”

그들이 “우리 조상은 아브라함시오.” 하자, 예수님께서 그들에게 말씀하셨다.

“너희가 아브라함의 자손이라면 아브라함이 한 일을 따라 해야 할 것이다. 그런데 너희는 지금, 하느님에게서 들은 진리를 너희에게 이야기해 준 사람인 나를 죽이려고 한다. 아브라함은 그런 짓을 하지 않았다. 그러니 너희는 너희 아버지가 한 일을 따라 하는 것이다.”

그래서 그들이 예수님께 말하였다. “우리는 사생아가 아니오. 우리 아버지는 오직 한 분, 하느님이시오.”

예수님께서 그들에게 이르셨다. “하느님께서 너희 아버지시라면 너희가 나를 사랑할 것이다. 내가 하느님에게서 나와 여기에 와 있기 때문이다. 나는 나 스스로 온 것이 아니라 그분께서 나를 보내신 것이다.”

주님의 말씀입니다.

◎ 그리스도님, 찬미합니다.

강론

<강론 후 잠시 묵상한다.>

보편지향기도

+ 형제 여러분, 마음에서 우러나오는 진정한 참회를 바라시는 하느님 아버지께 정성을 다하여 우리의
바람을 아뢰시다.

1. 교회를 위하여 기도합시다. ◎ 주님, 저희의 기도를 들어주소서.
2. 새로운 정부를 위하여 기도합시다. ◎
3. 우리 주변의 소외되고 가난한 이들을 위하여 기도합시다. ◎
4. 신입직원교육에 참석한 저희들을 위하여 기도합시다. ◎

+ 주님, 사순 시기를 맞이하여, 주님의 자녀들이 회개하고 보속하는 마음으로 드리는 이 기도를
기꺼이 들어주소서. 우리 주 그리스도를 통하여 비나이다. ◎ 아멘.

봉헌성가

220 생활한 제물

Arthur H. Brown, 손복희 작사

조용하게 *p*



1. 주 예수께 드리는 생활한 제 - 물 나 어찌 합당하게 마련하오
2. 주 예수께 드리는 희생의 제 - 물 나 어찌 합당하게 마련하오
3. 주 예수께 드리는 사랑의 제 - 물 나 어찌 합당하게 마련하오

mf



리 인 내와 친절 다 하여 내 이웃에 봉사하리
리 겸손과 온유 다 하여 내 이웃과 하나 되리
리 일치와 평화 이 루어 내 이웃을 사랑하리

성찬의 전례

예물 준비

그리스도께서는 마지막 만찬에서 새로운 파스카를 세우시고, 이를 통하여 교회 안에 십자가 제사를 현조하게 하셨다. 예수 그리스도를 대리하는 사제는 주님 친히 행하시고, 당신을 기억하여 행하도록 제자들에게 맡기신 것을 그대로 재현한다. 예물 봉헌에서 빵과 포도주가 물과 함께 제대로 운반된다. 이것은 그리스도께서 당신 손에 드셨던 것과 같은 것들이다. 감사 기도 안에서 구원의 업적에 대하여 하느님께 감사를 드리고, 이 기도의 힘으로 봉헌물은 그리스도의 몸과 피가 된다. 하나의 빵을 쪼갬으로써 신자들의 일치가 드러난다. 신자들은 성찬의 참여를 통하여 그리스도의 몸과 피를 먹고 마신다. 성찬의 참여는 그 옛날 제자들이 그리스도의 손에서 빵과 포도주를 받던 것과 같은 모양으로 행해진다.

제대와 예물 준비

신자들이 더 이상 옛날처럼 전례에 쓸 빵과 포도주를 집에서 가져오지는 않을지라도, 여전히 이 예식은 그 가치와 영성적인 의미를 보존하였다. 가난한 사람과 교회를 위하여 금전이나 그 밖의 다른 예물을 봉헌한다. 이것들은 제대 위가 아닌 다른 알맞은 곳에 둔다.

예물 준비 기도

+ 온 우리의 주 하느님, 찬미 받으소서. 주님의 너그러우신 은혜로 저희가 땅을 일구어 얻은 이 빵을 주님께 바치오니, 생명의 양식이 되게 하소서.

◎ 하느님, 길이 찬미 받으소서.

+ 이 물과 술이 하나 되듯이, 인성을 취하신 그리스도의 신성에 저희도 참여하게 하소서.

+ 온 우리의 주 하느님, 찬미 받으소서. 주님의 너그러우신 은혜로 저희가 포도를 가꾸어 얻은 이 술을 주님께 바치오니, 구원의 음료가 되게 하소서.

◎ 하느님, 길이 찬미 받으소서.

+ 주 하느님, 진심으로 뉘우치는 저희를 굽어보시어, 오늘 저희가 바치는 이 제사를 너그러이 받아들이소서.

+ 주님, 제 허물을 말끔히 씻어 주시고, 제 잘못을 깨끗이 없애 주소서.

+ 형제 여러분, 우리가 바치는 이 제사를 전능하신 하느님 아버지께서 기꺼이 받아주시도록 기도합시다.

◎ 사제의 손으로 바치는 이 제사가 주님의 이름에는 찬미와 영광이 되고 저희와 온 교회에는 도움이 되게 하소서.

예물 기도(오늘 미사의 기도)

+바나이다. <또는>다스리시나이다.

◎ 아멘

감사기도 <제2양식>

이제 전례 거행 절정의 순간, 곧 감사와 축성의 기도라고 할 수 있는 감사 기도가 시작된다. 사제는 주님께 마음을 들어 올리도록 교우들을 초대하고, 온 공동체와 함께 예수 그리스도를 통하여 바치는 장엄 기도 안에서 그들을 자신과 하나 되게 한다. 모든 교우는 그리스도와 일치하여 하느님의 위대하신 업적을 찬양하고, 제사를 봉헌한다.

+ 주님께서 여러분과 함께.

◎ 또한 사제와 함께.

+ 마음을 드높이.

◎ 주님께 올립니다.

+ 우리 주 하느님께 감사합시다.

◎ 마땅하고 옳은 일입니다.

+ 거룩하신 아버지,

전능하시고 영원하신 주 하느님 언제나 어디서나 아버지께 감사함이 참으로 마땅하고 옳은 일이며 저희 도리요 구원의 길이옵니다.

주님께서서는 저희가 이기심을 버리고 가난한 형제들과 양식을 나누는 절제의 생활로 자비하신 주님을 본받고 감사하게 하셨습니다.

그러므로 저희도 모든 천사와 함께 주님을 찬미하며 기쁨에 넘쳐 큰 소리로 노래하나이다.

◎ 거룩하시도다! 거룩하시도다! 거룩하시도다!

온 누리의 주 하느님!

하늘과 땅에 가득 찬 그 영광!

높은 데서 호산나!

주님의 이름으로 오시는 분, 찬미 받으소서.

높은 데서 호산나!

성령충원 축성 기원(에피클레시스)

- + 거룩하신 아버지, 아버지께서는 모든 거룩함의 샘이시옵니다.
간구하오니(종을 친다), 성령의 힘으로 이 예물을 거룩하게 하시어,
우리 주 예수 그리스도의 몸과 + 피가 되게 하소서.

성찬 제정과 축성문

- + 스스로 원하신 수난이 다가오자, 예수께서는 빵을 들고 감사를 드리신 다음, 쪼개어 제자들에게
주시며 말씀하셨나이다.

너희는 모두 이것을 받아 먹어라.
이는 너희를 위하여 내어 줄 내 몸이다.

(종을 친다.) (절할 때 종을 친다.)

- + 저녁을 잡수시고 같은 모양으로 잔을 들어 다시 감사를 드리신 다음, 제자들에게 주시며
말씀하셨나이다.

너희는 모두 이것을 받아 마셔라.
이는 새롭고 영원한 계약을 맺는 내 피의 잔이니
죄를 사하여 주려고 너희와 모든 이를 위하여 흘릴 피다.
너희는 나를 기억하여 이를 행하여라.

(종을 친다.) (절할 때 종을 친다.)

- + 신앙의 신비여!

◎ 주님께서 오실 때까지, 이 빵을 먹고 이 잔을 마실 적마다 주님의 죽음을 전하나이다.

기념과 봉헌

- + 아버지, 저희는 그리스도의 죽음과 부활을 기념하며,
생명의 빵과 구원의 잔을 봉헌하나이다.
또한 저희가 아버지 앞에 나아가 봉사하게 하시니 감사하나이다.

성령 청원 : 일치 기원

- + 간절히 청하오니, 저희가 그리스도의 몸과 피를 받아 모시어,
성령으로 모두 한 몸을 이루게 하소서.

전구

- + 주님, 온 세상에 널리 퍼져 있는 교회를 생각하시어, 교황 프란치스코와
저희 주교 안드레아와 (바실리오와) 모든 성직자와 더불어 사랑의 교회를 이루게 하소서.
- + 부활의 희망 속에 고이 잠든 교우들과 세상을 떠난 다른 이들도 모두 생각하시어, 그들이 주님의
빛나는 얼굴을 뵈옵게 하소서.
저희에게도 자비를 베푸시어,
영원으로부터 주님의 사랑을 받는 하느님의 어머니 복되신 동정 마리아와
복된 사도들과 모든 성인과 함께 영원한 삶을 누리며,
성자 예수 그리스도를 통하여 아버지를 찬양하게 하소서.
- + 그리스도를 통하여, 그리스도와 함께, 그리스도 안에서,
성령으로 하나 되어, 전능하신 천주 성부, 모든 영예와 영광을 영원히 받으소서.

◎ 아멘

영성체 예식

성찬례의 거행은 파스카 잔치이기 때문에 주님의 명령에 따라 준비를 제대로 갖춘 신자들이 주님의 몸과 피를 영적인 양식으로 받아 모시는 것이 마땅하다. 여기에 빵을 쪼개어 나누고 신자들이 직접 성찬에 참여하도록 준비시키는 예식들이 있다.

주님의 기도

+ 하느님의 자녀 되어, 구세주의 분부대로 삼가 아뢰오니,

〈또는〉

+ 주님께서 친히 가르쳐주신 기도를 다 함께 정성들여 바칩시다.

◎ 하늘에 계신 우리 아버지,

아버지의 이름이 거룩히 빛나시며,

아버지의 나라가 오시며,

아버지의 뜻이 하늘에서와 같이 땅에서도 이루어지소서

오늘 저희에게 일용할 양식을 주시고

저희에게 잘못된 이를 저희가 용서하오니

저희 죄를 용서하시고

저희를 유혹에 빠지지 않게 하시고, 악에서 구하소서.

+ 주님, 저희를 모든 악에서 구하시고, 한평생 평화롭게 하소서.

주님의 자비로 저희를 언제나 죄에서 구원하시고,

모든 시련에서 보호하시어,

복된 희망을 품고 구세주 예수 그리스도의 재림을 기다리게 하소서.

◎ 주님께 나라와 권능과 영광이 영원히 있나이다.

평화 예식

+ 주 예수 그리스도님, 일찍이 사도들에게 말씀하시기를

“너희에게 평화를 두고 가며 내 평화를 주노라.” 하셨으니,

저희 죄를 헤아리지 마시고 교회의 믿음을 보시어,

주님의 뜻대로 교회를 평화롭게 하시고 하나 되게 하소서.

주님께서서는 영원히 살아 계시며 다스리시나이다.

◎ 아멘

+ 주님의 평화가 항상 여러분과 함께.

◎ 또한 사제와 함께.

+ 평화의 인사를 나누십시오.

◎ **평화를 빕니다. (주변 사람들과 평화의 인사를 나눈다.)**

빵 나눔

빵을 쪼개는 동작은 예수님께서 마지막 만찬에서 행하셨던 것인데, 큰 빵을 나눈다는 실천적 이유에서만이 아니라, 그리스도이신 오직 하나의 생명의 빵을 나눔으로써 영성체에 참여하는 모든 이가 한 몸을 이룬다는 데에서 의미를 지닌다.

+ 여기 하나 되는 주 예수 그리스도의 몸과 피가 이를 받아 모시는 저희에게 영원한 생명이 되게 하소서.

하느님의 어린양

◎ **하느님의 어린양, 세상의 죄를 없애시는 주님, 자비를 베푸소서.**

하느님의 어린양, 세상의 죄를 없애시는 주님, 자비를 베푸소서.

하느님의 어린양, 세상의 죄를 없애시는 주님, 평화를 주소서.

영성체 전 기도

+ 살아계신 하느님의 아들 주 예수 그리스도님,

주님께서서는 성부의 뜻에 따라 성령의 힘으로 죽음을 통하여

세상에 생명을 주셨나이다.

그러므로 이 지극히 거룩한 몸과 피로 모든 죄와 온갖 악에서 저를 구하소서.

그리고 언제나 계명을 지키며, 주님을 결코 떠나지 말게 하소서.

영성체

영성체는 예수님께서 파스카 잔치로 당신 교회에 남겨 주신 제사에 온전히 참여하게 한다. “사제 자신과 마찬가지로 신자들도 바로 그 미사에서 축성된 성체로 주님의 몸을 모시고, 미리 허용된 경우에는, 성작에서 성혈을 모시는 것이 매우 바람직하다. 이렇게 표지들을 통하여 영성체가 현재 거행되는 제사에 참여하는 것임이 더욱 분명해진다.”

+ 하느님의 어린양, 세상의 죄를 없애시는 분이시니, 이 성찬에 초대받은 이는 복되도다.

◎ **주님, 제 안에 주님을 모시기에 합당치 않사오나 한 말씀만 하소서 제가 곧 나오리이다.**

+ 그리스도의 몸은 저를 지켜 주시어, 영원한 생명에 이르게 하소서.

+ 그리스도의 피는 저를 지켜 주시어, 영원한 생명에 이르게 하소서.

영성체송

콜로 1, 13-14 참조

하느님은 당신이 사랑하시는 아드님의 나라로 우리를 옮겨 주셨네. 우리는 그분의 피로 속량되어
죄를 용서받았네.

<가톨릭교회에서 영세를 받으신 분들만 영성체에 임하여 주시기 바랍니다.>

+ 그리스도의 몸. ◎ 아멘

+ 주님, 저희가 모신 성체를 깨끗한 마음으로 받들게 하시고, 현세의 이 선물이 영원한 생명의 약이
되게 하소서.

감사 침묵 기도

영성체 후 기도 (오늘의 기도)

+ 기도합시다. ……바나이다. <또는> ……다스리시나이다.

◎ 아멘

마침예식

강복

+ 주님께서서 여러분과 함께.

◎ 또한 사제와 함께.

+ 전능하신 천주 성부와 + 성자와 성령께서는 여기 모인 모든 이에게 강복하소서.

◎ 아멘

파견

파견은 교우들을 해쳐 보내어, 각자가 자신의 일터로 돌아가 주님을 찬미하며 맡은 임무에 충실한 가운데 복음화에 헌신하
게 하는 것이다.

+ 미사가 끝났으니 가서 복음을 전합시다.

◎ 하느님 감사합니다.

파견성가

489 보았나 십자가의 주님을

흑인 영가

침통하게

1. 보았나 십자가의 주님을 보았나 못 박혀 신난 주님과
2. 보았나 십자가의 주님을 보았나 못 박혀 신난 주님과
3. 보았나 십자가의 주님을 보았나 못 박혀 신난 주님과

오 - - 오 석양에 방울 지던 선혈 선혈 선혈
오 - - 오 석양에 방울 지던 선혈 선혈 선혈
오 - - 오 석양에 방울 지던 선혈 선혈 선혈

보았나 매달리신 주님을
보았나 나 아파 중신에 숨고 지심