



직영 · 수탁시설장, 부장 워크숍

교육 일정표	003	
시작미사	005	Bp.유경춘 티모테오
2013년도 사목평가 및 2014년도 사목방향	015	Rev.정성환 프란치스코
모듬토의	051	
사회복지회 운영규정 및 복리후생제도 소개	063	최근주 담당관
사목교서 및 사목지침이 반영된 사업소개	093	CS생명존중문화만들기 서울특별시립평화로운집
모듬토의 발표 및 총평	125	Rev.정성환 프란치스코

※ 워크숍 시 사용된 모든 자료와 전체 사업계획서는 홈페이지 자료실에 공유할 예정입니다.



직영·수탁시설장, 부장(사무국장)

# 워크숍 일정표

시간	내용	담당
접수		
09:30-10:30	시작미사 (환영식 / 신규단체장 임명장 수여)	Bp.유경춘
10:30-10:50	쉬는시간	
10:50-12:00	2013년도 사목평가 및 2014년도 사목방향	Rev.정성환
12:00-12:20	2013년 연수 토의내용 결과 발표 및 5대 해결과제 탐색을 위한 의견 수렴	신혜선 담당관
12:20-13:00	사회복지회 운영규정 및 복리후생제도 소개	최근주 담당관
13:00-14:00	점심식사	지하식당
14:00-15:00	사목교서 및 사목지침이 반영된 사업소개	2개 시설
15:00-17:00	모듬토의	
17:00-17:50	모듬토의 발표 및 총평	Rev.정성환
17:50-18:00	마침기도	Rev.정성환
18:00-	저녁식사	



직영·수탁시설  
시설장·부장  
워크숍

# 시작미사

유경춘 티모테오 주교 외 사제단



사회복지법인 Caritas SEOUL  
서울가톨릭사회복지회



# 시작미사

## (자)사순 제1주간 수요일

| 유경춘 티모테오 주교 외 사제단 |

입당성가

### 115 수난 기약 다다르니

Campra, 이문근 편곡

*Andantino*



1. 수 난 기 약 다 다 르 - 니 주 예 수 산 에 가 시 어 그 심 중 에 피 땀 흘 - 려 성 부  
 2. 무 참 하 게 다 가 려 가 - 신 거 록 수 우 리 주 예 수 뱀 을 표 죄 맞 고 다 신 발 우 리 주 - 며 조  
 3. 채 짝 질 과 가 시 관 - 에 주 예 수 파 흘 리 시 아 네 라 무 죄 하 신 우 주 - 님  
 4. 바 라 보 라 형 제 들 - 아 십 자 바 라 보 아 라 수 네 라 무 죄 하 신 우 주 - 님

깨 기 도 하 시 네  
 을 받 으 시 도 다  
 가 위 로 드 릴 까  
 하 죽 으 시 도 다

우 리 죄 를 대 신 하 - 여 수 난 하 고 죽 으 니 우 리 들 은 통 회

하 - 여 보 속 과 사 랑 드 리 세



## 제1독서

〈니네베 사람들은 악한 길에서 돌아섰다.〉

### ■ 요나 예언서의 말씀입니다. 3,1-10

주님의 말씀이 요나에게 내렸다. “일어나 저 큰 성읍 니네베로 가서, 내가 너에게 이르는 말을 그 성읍에 외쳐라.”

요나는 주님의 말씀대로 일어나 니네베로 갔다. 니네베는 가로지르는 데에만 사흘이나 걸리는 아주 큰 성읍이었다. 요나는 그 성읍 안으로 걸어 들어가기 시작하였다. 하룻길을 걸은 다음 이렇게 외쳤다. “이제 사십 일이 지나면 니네베는 무너진다!”

그러자 니네베 사람들이 하느님을 믿었다. 그들은 단식을 선포하고 가장 높은 사람부터 가장 낮은 사람까지 자루옷을 입었다. 이 소식이 니네베 임금에게 전해지자, 그도 왕좌에서 일어나 겹옷을 벗고 자루옷을 걸친 다음 잣더미 위에 앉았다. 그리고 그는 니네베에 이렇게 선포하였다.

“임금과 대신들의 칙령에 따라 사람이든 짐승이든, 소든 양이든 아무것도 맛보지 마라. 먹지도 말고 마시지도 마라. 사람이든 짐승이든 모두 자루옷을 걸치고 하느님께 힘껏 부르짖어라. 저마다 제 악한 길과 제 손에 놓인 폭행에서 돌아서야 한다. 하느님께서 다시 마음을 돌리시고 그 타오르는 진노를 거두실지 누가 아느냐? 그러면 우리가 멸망하지 않을 수도 있다.”

하느님께서서는 그들이 악한 길에서 돌아서는 모습을 보셨다. 그래서 하느님께서서는 마음을 돌리시어 그들에게 내리겠다고 말씀하신 그 재앙을 내리지 않으셨다.  
주님의 말씀입니다.

◎ 하느님, 감사합니다.





## 화답송

시편 51(50), 3-4, 12-13, 18-19(◎ 19ㄴㄷ)

◎ 부서지고 뉘우치는 마음을 하느님, 당신은 업신여기지 않으시나이다.

- 하느님, 당신 자애로 저를 불쌍히 여기소서. 당신의 크신 자비로 저의 죄악을 없애 주소서. 제 허물을 말끔히 씻어 주시고, 제 잘못을 깨끗이 지워 주소서. ◎
- 하느님, 제 마음을 깨끗이 만드시고, 제 안에 굳건한 영을 새롭게 하소서. 당신 앞에서 저를 내치지 마시고, 당신의 거룩한 영을 제게서 거두지 마소서. ◎
- 당신은 제사를 즐기지 않으시기에, 제가 번제를 드려도 반기지 않으시리이다. 하느님께 드리는 제물은 부서진 영. 부서지고 뉘우치는 마음을 하느님, 당신은 업신여기지 않으시나이다. ◎

## 복음환호송

요엘 2, 12-13 참조

◎ 말씀이신 그리스도님, 찬미받으소서.

- 주님이 말씀하신다. 나는 너그럽고 자비로우니, 이제 마음을 다하여 나에게 돌아오너라.
- ◎ 말씀이신 그리스도님, 찬미받으소서.



## 복음

〈이 세대는 요나 예언자의 표징밖에는 어떠한 표징도 받지 못할 것이다.〉

**+ 루카가 전한 거룩한 복음입니다. 11,29-32**

그때에 군중이 점점 더 모여들자 예수님께서 말씀하기 시작하셨다. “이 세대는 악한 세대다. 이 세대가 표징을 요구하지만 요나 예언자의 표징밖에는 어떠한 표징도 받지 못할 것이다. 요나가 니네베 사람들에게 표징이 된 것처럼, 사람의 아들도 이 세대 사람들에게 그러할 것이다.

심판 때에 남방 여왕이 이 세대 사람들과 함께 되살아나 이 세대 사람들을 단죄할 것이다. 그 여왕이 솔로몬의 지혜를 들으려고 땅끝에서 왔기 때문이다. 그러나 보라, 솔로몬보다 더 큰 이가 여기에 있다.

심판 때에 니네베 사람들이 이 세대와 함께 다시 살아나 이 세대를 단죄할 것이다. 그들이 요나의 설교를 듣고 회개하였기 때문이다. 그러나 보라, 요나보다 더 큰 이가 여기에 있다.”

주님의 말씀입니다.

◎ 그리스도님, 찬미합니다.

## 강론

〈강론 후 잠시 묵상한다.〉

## 보편지향기도

1. 교회를 위하여 기도합니다. ◎ 주님, 저희의 기도를 들어주소서.
2. 소외되고 가난한 이들을 위하여 기도합니다. ◎
3. 새롭게 이사장으로 부임하신 유경춘 티모테오 주교님을 위하여 기도합니다. ◎
4. 서울가톨릭사회복지회에서 근무하는 모든 직원들을 위하여 기도합니다. ◎



봉헌성가

## 221 받아주소서

김영자 작곡, 성 이나시오 기도

뜻을 마음에 새기며

1. 주여 나를 온전히 받아주소서 주여 나를 온전히 받아주소서  
2. 주여 나를 온전히 받아주소서 주여 나를 온전히 받아주소서

서서 나의 모든 것 주의 것이 되고 나의 의지 주님께 맡기고  
나의 모든 것 주께 드리리이다

모든 것을 주께 드리리이다

모든 것 되돌려드리리이다

영성체송

시편 5, 12 참조

당신께 피신하는 이들 모두 즐거워하며 영원토록 환호하리이다. 주님, 저희를 감싸 주소서.



성체성가

# 151 주여 임하소서

Lowell Mason

Calm

1. 주 여 임 하 소 서 내 생 명의 암 내 흠 사 에  
2. 내 피 요 살 이 요 내 생 명의 암 내 흠 사 에  
3. 내 나 아 가 리 다 주 대 전 에 암 내 흠 사 에

해 전 씻 매 체 으 는 여 사 한 나 받 마 의 아 리 예 주 양 수 소 을 여 서 태 당 거 양 신 록 과 의 한 같 사 몸 으 랑 이 신 에 여

사 영 구 랑 의 의 의 빛 살 성 으 리 체 로 다 여 오 오 영 소 내 원 서 주 한 오 천 생 주 주 명 여 여 을 찰 반 내 아 아 게 오 주 주 소 소 소

서  
서  
서

## 29 주 예수 따르기로

Arthur H. Mann

보통 속도로



1. 주 예수 상 따르 기로 나 약 소 했 으 니 내 친 구 되 신 주 여 늘 함 께 하 소  
 2. 이 세 상 온갖 유 로 내 맘 속을 혼들고 내 그 아 들 다 온 들 을 늘 고 사 례 모 합  
 3. 저 영 광 빛 나 는 근 곳 주 내 곁에 보 이 니 그 아 들 다 온 들 을 늘 고 사 례 모 합

서 니 주 한 께 계 시 오 면 나 드 든 하 읍 고 주 나 를 이 고 시 움 면 바  
 다 주 예 수 섬 기 보 되 시 으 니 끝 까 지 따 라 가 게 옹

른 길 가 리 다  
 단 게 하 소 서  
 기 를 주 소 서

# 489 보았나 십자가의 주님을

흑인 영가

침통하게

1. 보았나 십자가의 주님을 보았나 못 박드려 신난 주님과  
 2. 보았나 십자가의 주님을 보았나 못 박드려 신난 주님과  
 3. 보았나 십자가의 주님을 보았나 못 박드려 신난 주님과

오 - - 오 석양에 방영을 지던 선혈 선혈 선혈  
 오 - - 오 석양에 방영을 지던 선혈 선혈 선혈

보았나 매달리신 주님을  
 보았나 매달리신 주님을



직영·수탁시설  
시설장·부장  
워크숍

# 2013년도 사목평가 및 2014년도 사목방향

정성환 신부

[서울가톨릭사회복지회 회장]



사회복지법인 Caritas SEOUL  
서울가톨릭사회복지회





# 2013년도 사목평가 및 2014년도 사목방향

| 정성환 프란치스코 신부\_서울가톨릭사회복지회 회장 |

## I. 2013년도 서울가톨릭사회복지회 사목방향

### 1. 2013년도 교구사목교서

2020년까지의 장기 정책 주제- “새로운 시대, 새로운 복음화”

- 1) 주제: “신앙의 해(신앙의 기초를 다지자!)”
- 2) 성구: “우리 믿음의 영도자이시며 완성 자이신 예수 그리스도를 바라보면서,  
신앙의 길로 나아갑시다.”
- 3) 구성과 내용
  - (1) 인사말: 제 14대 교구장으로 착좌, 무거운 직책이므로 기도요청  
전임 교구장의 장기정책인 ‘새로운 시대, 새로운 복음화’ 를 계승하고  
교황 베네딕토 16세의 ‘신앙의 해’ 선포를 따르고자 한다.
  - (2) 서 언: 새로운 복음화는 기쁨과 행복을 체험하면서 사랑과 친교의 공동체를 이루어  
나아갈 때만이 가능하다.
  - (3) 본 론: 2012년 『서울대교구 본당사목 활성화를 위한 기초자료 수집 설문조사 보고서』에  
따르면 우리 신자들의 신앙생활의 기초가 매우 허약하다는 것이 드러난다.  
허약한 신앙으로는 새로운 복음화를 이룰 수 없기 때문에 2013년 새로운 한해는 ‘신앙의  
기초를 강화’ 하는데 초점을 맞추고자 한다.  
신앙의 기초를 다지기 위한 5대 표어  
첫 째, 말씀으로 시작되는 신앙(성경을 통해 말씀하시는 하느님께 귀를 기울이자.)



- 둘째, 기도로 자라나는 신앙(기도를 통해 하느님과 더욱 가까워지도록 하자.)  
 셋째, 교회 가르침으로 다져지는 신앙(교회의 가르침을 배우자.)  
 넷째, 미사로 하나 되는 신앙(미사는 그리스도교 생활 전체의 원천이며 정점이다.)  
 다섯째, 사랑으로 열매 맺는 신앙(신앙은 사랑의 실천을 통해 열매를 맺어야 한다.)
- (4) 결론: 2013년 한해, 교구민 모두가 다섯 가지 표어에 따라 신앙의 기초를 강화함으로써 새로운 복음화의 길로 나아갈 수 있기를 바란다.

## 2. 2013년 교구장 사목교서에 따른 사회사목부 사목지침

- 1) 주제: 새로운 복음화의 실현을 위한 “신앙의 해”를 온전히 살아갑시다!
- (1) 새로운 복음화의 지향은 교회의 자기 복음화와 세상의 복음화이다.  
 세상의 복음화를 위해 헌신하는 신앙의 체험은 교회의 자기 복음화에 큰 보탬이 된다.
- (2) “신앙의 해”를 살아가기 위해서 신앙의 의미를 살펴보자.  
 신앙이란 하느님의 초대에 합당하게 응답하는 것이고, 그 합당한 응답이란 성실히 신앙을 증거 하는 삶을 살아가는 것이다.
- (3) “신앙의 해” 동안 ‘신앙의 기초’를 강화하고, 신앙을 증거 하는 삶을 온전히 살아가기 위해  
 다음을 실천하자.
- ① 신앙 실천 캠페인 “제가 하겠습니다! I Do!”를 지속적으로 펼치자.  
 "기도! 제가 하겠습니다! I Do!"  
 "단식! 제가 하겠습니다! I Do!"  
 "자선! 제가 하겠습니다! I Do!"
- ② 교회 가르침으로 다져지는 신앙(사도 2,42; 콜로 2,7)  
 - 예비신자교리 시간에 「가톨릭교회 교리서」 제3편을 활용할 수 있도록 교리교안이나 그 밖의 자료들을 마련하고, 세상 속에서 그리스도인으로서 살아가는 분별 기준에 대해 가르침을 통해 제시하여야 한다.  
 - 견진교리, 신자재교육 시간 또는 사회교리주간을 활용해 사회교리에 대한 교육시간을 마련해 주어야 한다.

- ‘사회교리주간’ 을 활성화 하도록 다각적으로 노력하자.
- ③ 사랑으로 열매 맺는 신앙(사도 2,46; 갈라 5,6; 1코린 13,13)
  - 지역사회를 위한 사랑의 섬김과 나눔을 실천할 수 있도록 지역 내 사회복지시설 및 봉사활동터 주소록을 활용하여 1인 1봉사를 할 수 있도록 배려하자.
  - 신자들이 올바른 봉사활동을 전개해 나갈 수 있도록 그리스도인의 자원봉사활동에 대한 기본 교육(카리타스 자원봉사센터)과 심화교육을 받을 수 있도록 하자.
  - 봉사활동 전, 후 성경말씀을 읽고 기도할 수 있도록 배려하자.
- ④ 신앙을 온전히 증거 하는 삶을 실천할 수 있도록 지구 사회사목 담당사제들과 각 본당 및 지구 사회사목 분과위원들이 교구 사회사목 각 위원회와 긴밀한 연대를 갖도록 하자.

### 3. 2013년도 서울가톨릭사회복지회 사목지침

- 1) 주제 :
- 2) 성구 :
- 3) 사업계획 구성 틀

2013년은 서울대교구 장기정책 주제인 ‘새로운 시대, 새로운 복음화’ 의 1회기 마지막 3년차로써 ‘외적 복음화’ 에 투신하는 한 해이며, 1회기 3년간의 사목목표를 평가하는 중요한 시기이다.

따라서 복지현장의 복음화를 실현하기 위한 구체적 실천목표를 설정하고, 복지현장에 대한 문제에 적극 대처하기 위해 노력하고자 하며, 지난 3년간의 노력을 평가하고자 한다.

#### 4) 2013년 서울가톨릭사회복지회의 주요 시책

2012년도 사목평가에서 제시된 ‘계승발전시켜야 할 것, 쇄신하여야 할 것, 새롭게 시도해야 할 것’ 에 대한 과제가 2013년도의 주요 시책이 될 것이다.

##### (1) 계승발전시켜야 할 것은 무엇인가?

- ① 정체성과 역할에 대한 명확화(ACC 조직문화에 따른 담당제의 정착과 각 협의체 정비)
- ② 지시사항 및 건의사항에 대한 적극적 후속조치 및 결과보고의 명확화
- ③ 고충처리위원회 강화와 전문성 향상(유형분석 및 발표와 사례집 발간을 통한 개선유도)
- ④ 법인과 시설의 공동체성 강화와 재규정 완비(등록시설로의 확대와 규정에 따른 양식)
- ⑤ 한 가족 장학회와 선교 200주년 장학회의 자립도를 높인다.
- ⑥ ‘새로운 시대, 새로운 복음화’ 명제를 Vision에 구현하기 위한 시책



가. Vision-1. 가난하고 소외된 이웃과 함께하는 교회사회복지기관

- Caritas 사회적기업지원센터의 안정화 및 발전
- 노인복지 영역의 영적돌봄체계구축과 통합사례관리체계 구축 2차년도 사업실시
- 타 교구와 종단과 연대를 통한 사업구상(노숙인 등에 대한 지원)

나. Vision-2. 본당중심의 지역사회발전을 지향하는 교구사회복지회

- 담당과 역할의 명확성 확립
  - ▶ 지구 사회사목 담당사제 연대회의 정착과 발전
  - ▶ 지구대표 사회사목분과장 회의의 활성화
  - ▶ 각 지구 사회사목 분과장 회의의 정착과 활성화
  - ▶ 지구사회복지협의체(시설, 본당의 네트워크)의 구성과 활성화

다. Vision-3. 미래 사회복지를 선도하는 전문사회복지기관

- 시설종사자 교육에 사회교리 초급, 중급과정 도입 연구
- 담당자의 전문성과 책임성, 역할 증대를 위한 권한 위임
- 13개 협의체 조직의 재정비 및 정체성 확립
- 전문자문위원회의 활성화
- 내부 직원교육을 지속적으로 실시(ACC 조직문화 만들기, 법, 교회문화, 교리 등)

라. Vision-4. 함께하는 모든 이들과 소통하고 연대하는 네트워크기관

- 후원자, 장애인 부모회와의 소통구조 마련과 연대성 강화를 통한 공동체성 확립
- 직원 1인 담당업무 연계 1 외부기관 연대 Network 참여
- 직원 1인 1시설 운영위원회 참여

#### ⑦ 외적 복음화를 위한 시책

가. 법인의 사목방향이 각 시설과 협의회에 반영되었는지에 대한 평가

나. 각 협의회 담당자는 년 1회(행사참석과 별개) 시설을 방문한다.

다. 시설간의 이해와 성장을 도모하는 구조를 만들어간다.

(협의회 활성화, 시설장·부장 워크숍 등을 활용)

#### ⑧ 정체성 확립을 통한 공동체성 강화

가. Mission, Vision, 핵심가치, 영성강화 등에 대한 프로그램을 지속 발전시킨다.

나. 직영, 수탁, 등록 시설과 공동체성 확립을 위한 가치창출에 초점을 두고 행사를 기획

다. 장애인 자립의 공동 브랜드화를 지속 추진하고 아이টে을 만들어간다.

라. 최고 중간관리자 모임을 정례화 시키고 활성화 한다.(지도자 양성의 기반조성)



마. 상호성장과 발전을 위한 순환보직제도를 정착시켜 나간다.

#### ⑨ 사업의 선택과 집중

가. 2012년도 주요시책에 따른 세부지침 및 과제 참조

나. 사업평가 결과에 따라 특별한 사유 없이 30% 미만은(미실시 및 미흡) 종결,

31-70%(중·하)까지는 보완조건으로 유지, 71-89%(중·상)까지는 유지·발전,

90-100%(상·최상)까지는 고과반영 및 포상한다.

#### ⑩ 예산의 효율성 제고와 확보를 위한 노력

가. 외부 감사를 3년마다 정기적으로 실시한다.

나. 직영·수탁시설에 대한 법인전입금의 합리적 배분과 사용원칙을 정하고 지켜나간다.

다. 예산확보를 위한 다양한 자원개발 방법을 연구하고 적용한다.

#### ⑪ ACC 조직문화의 정착과 활성화

(자율성: Autonomy, 창조성: Creativity, 협동성: Cooperativity)

#### ⑫ 세부지침 및 과제

가. 각 사업 영역에서 핵심가치를 창출한다.

－ 법인: 공동선, 보조성, 연대성, 책무성, 전문성

－ 협의회 및 등록시설과의 관계: 이해, 소통, 역할, 치유

－ 조직 및 업무: 자율성(A), 창조성(C), 협동성(C)

나. 사회복지팀

－ 13개 분야별 협의체의 역할의 명확화를 통한 활성화

－ 보육자문위원회를 통한 ‘가톨릭어린이집 특화 사업, 업무점검 매뉴얼 연구개발

－ ‘소규모 등록시설 지원사업 운영 매뉴얼’ 작업

－ ‘직영, 수탁시설 지도점검 운영 매뉴얼’ 점검 후 보완

－ ‘고충처리 위원회’ 운영 전문화 및 사례집 발간을 통한 개선

다. 교육·홍보팀

－ 교육자문위원회 정착과 활성화를 통한 전문성 향상

－ 교육기획지원단 구성 및 활성화를 통한 강사확보와 지도자 양성

라. 자원개발팀

－ 후원자 관리 철저

－ 새로운 자원개발방법 연구



마. 재무·행정팀

- 기본재산(직영시설) 재산관리 파일 활용 및 보완
- 운영 예·결산 체계화

바. 카리타스 자원봉사센터

- 청소년 자원봉사 교육체계 마련
- 통합 네트워크 시스템의 활용과 보급

사. 공통과제

- 2011년도 법인 심포지엄에서 제기된 9개 제안사항에 대한 해결책 탐색
- 2011년도 법인 직원 연수에서 탐색한 5대 해결과제에 대한 해결책 탐색
- 직원교육 시간을 활용한 조직문화 ACC 운동에 대한 세미나 실시

**(2) 쇄신해야 할 것은 무엇인가?(용서와 화해=회개의 기쁨)**

- ① 한가족 장학회와 선교 200주년 장학회의 자립도를 높인다.(자립계획서 작성 제출 요)
- ② ‘사회사목 시범본당 운영 매뉴얼’ 작업 및 운영사례발표 연구(중·장기계획으로 전환)
- ③ ‘지구본당·시설 Network 운영 매뉴얼’ 작업 및 사례발표 연구(중기계획으로 전환)
- ④ Caritas Seoul 교육 연구원 신설 연구(중·장기계획으로 전환)
- ⑤ 서울카리타스 아카데미 설립 및 구성(중·장기계획으로 전환)
- ⑥ 사회복지팀과의 협력을 통한 사회사목 시범본당의 자원봉사체계 구축 연구(중기계획)
- ⑦ ‘직영 보호 작업장 공동 브랜드사업 운영 매뉴얼’ 작업(중기계획으로 전환)
- ⑧ ‘생애주기별 장애인시설 설치’ 연구(중·장기계획으로 전환)

**(3) 새롭게 시도하여야 할 것은 무엇인가?(새로운 열의, 방법, 표현=성장의 기쁨)**

- ① ‘새로운 시대, 새로운 복음화’ 3차 년도에 따른 세부지침

가. 2013년도 교구장 사목교서에 따른 ‘신앙의 해’ 실천

- 신앙실천 캠페인 “제가 하겠습니다. I Do!” 실천

나. 3차년도의 주요시책인 “외적 복음화”의 노력과 “평가”에 집중하도록 한다.

- 교회는 참다운 공동체, 진정한 형제애, 살아 있는 몸이 될 수 있는 역량이 있느냐?
- 외적 복음화를 위한 구체적 사랑실천 계획과 실행(I Do! 캠페인)
- ‘새로운 시대, 새로운 복음화’ 1회기 3년간의 추진사항에 대한 평가 틀 구성과 실시



다. 가톨릭사회복지 정체성에 따른 사업추진

- 영적돌봄 + 사회복지 = 생명수호 사례관리체계구축 연구
- Caritas 10대 행동원칙과 6대 행동강령에 대한 교육교안 연구
- 서울시와 연대한 '종교 유희시설을 활용한 어린이 집, 작은 도서관 건립' 사업
- '장애인 성년 후견인 제도'에 대한 연구와 실행
- 6개 장애인 보호작업장 '친환경 봉헌 초 생상 판매'를 통한 협동조합 설립
- 미소금융사업 '북한이탈주민 창업지원'을 통한 협동조합 설립
- 강일동 노인요양원(60병상) 건립
- 노사협의회 운영

② Vision에 따른 '새로운 시대, 새로운 복음화' 과제 세부지침

가. Vision-1. 가난하고 소외된 이웃과 함께하는 교회사회복지기관

- '장애인 성년 후견인 제도'에 대한 연구와 실행
- 6개 장애인 보호 작업장 '친환경 봉헌 초 생상 판매'를 통한 협동조합을 설립한다.
- 미소금융사업 '북한이탈주민 창업지원'을 통한 협동조합 설립
- '노숙인 등에 대한 지원사업' 구상과 실행(2012년도 바보 대축제 모금 10억 사업)

나. Vision-2. 본당 중심의 지역사회발전을 지향하는 교구사회복지회

- 서울시와 연대한 '종교 유희시설을 활용한 어린이 집, 작은 도서관 건립사업' 추진
- 강일동 노인요양원(60병상) 건립
- 6개 장애인 보호 작업장 '친환경 봉헌 초 생산 판매'와 결합한 본당 소비자조합 설립

다. Vision-3. 미래 사회복지를 선도하는 전문사회복지기관

- 신앙 실천 캠페인 "제가 하겠습니다. I Do!"를 실시
- '새로운 시대, 새로운 복음화' 1회기 3년간의 추진사항에 대한 평가 틀 구성과 평가
- 영적돌봄 + 사회복지 = 생명수호를 위한 사례관리체계 구축을 위한 연구 실시
- Caritas 10대 행동원칙과 6대 행동강령에 대한 교육교안 연구
- 노사협의회 운영
- 카리타스 사회적기업지원센터의 자립방안 연구

라. Vision-4. 함께하는 모든 이들과 소통하고 연대하는 네트워크기관

- 관, 타 종교, 각 교구, NGO 단체들, 학계, 복지계 등과 연대의 폭을 넓힌다.



### ③ 세부지침 및 과제

가. 각 사업 영역에서 핵심가치를 창출한다.

- 법인전입금 운영: 객관성, 합리성, 공정성
- 노사협의회, 고충처리위원회: 신속성, 객관성, 타당성, 전문성, 인권옹호

나. 사회복지팀

- 'CS 노인통합사례관리' 2차년도 사업 실시
- '장애인 성년 후견제도' 연구와 실행
- 서울시와 연대한 '종교 유희시설을 활용한 어린이 집, 작은 도서관 건립사업' 실행
- 영적돌봄과 사회복지를 결합한 '생명수호를 위한 사례관리체계 구축사업' 연구

다. 교육홍보팀

- '새로운 시대, 새로운 복음화' 1회기 3년간의 추진사항에 대한 평가 틀 구성과 평가
- 카리타스 10대 행동원칙과 6대 행동강령에 대한 교육교안 연구
- 사회복지팀과 협력하는 '노숙인 등에 대한 지원 민관협력사업' 실행

라. 자원개발팀

- 자원개발연구를 위한 자문단 또는 Network 구성
- 가톨릭적 기업 사회공헌 지표 개발

마. 재무·행정팀

- 제 운영 규정의 적용에 대한 평가 틀과 서식의 통일화 연구
- 강일동 노인요양원 건립
- 노사협의회 운영
- 수탁 매뉴얼, 회계 매뉴얼 제작

바. 카리타스 자원봉사센터

- 가톨릭적 인정보상제도의 연구 및 기반 마련

사. 카리타스 사회적기업지원센터

- 자립방안 모색
- 6개 장애인 보호 작업장 '친환경 봉헌 초 생상 판매'를 통한 협동조합을 설립한다.
- 6개 장애인 보호 작업장 '친환경 봉헌 초 생산 판매'와 결합한 본당 소비자조합 설립
- 미소금융사업 '북한이탈주민 창업지원'을 통한 협동조합 설립

아. 공통추진과제

- 신앙실천 캠페인 "제가 하겠습니다. I Do!" 실천





- 교회가 참다운 공동체, 진정한 형제애, 살아 있는 몸이 되도록 역량강화 프로그램 개발
- 관, 타 종교, 각 교구, NGO들, 학계, 복지계 등과 연대의 폭 확대

#### 4. 각 사업영역 핵심가치

법 인	협의회 및 등록시설지원	조직·업무	법인전입금	노사협의회 및 고충처리위원회
공동선 보조성 연대성 책무성 전문성	이 해 소 통 역 할 치 유	자율성(A) 창조성(C) 협동성(C)	평등성 합리성 객관성	신속성 객관성 타당성 전문성 인권옹호

#### 5. 위 내용은 2013년 3월 1일(수)부터 적용한다.

이상과 같은 서울가톨릭사회복지회의 2013년도 사목방향에 대해 각 영역과 시설에서는 함께 검토하고 계획을 세워 실행함으로써 ‘새로운 시대, 새로운 복음화’를 이루어 가도록 최선의 노력을 기울여 주시기 바랍니다.



## Ⅱ. 2013년도 서울가톨릭사회복지회의 사목평가

- 1) 주제 :
- 2) 성구 :
- 3) 사업계획 구성 틀에 대한 평가
  - (1) 2013년은 서울대교구 장기정책 주제인 ‘새로운 시대, 새로운 복음화’의 1회기 마지막 3년차로써 ‘외적 복음화’에 투신하는 한 해이며, 1회기 3년간의 사목목표를 평가하는 중요한 시기로 삼았다.
  - (2) 따라서 복지현장의 복음화를 실현하기 위한 구체적 실천목표를 설정하고, 복지현장에 대한 문제에 적극 대처하기 위해 노력하고자 했다.
  - (3) 복지현장의 복음화를 실현하기 위한 구체적 실천목표의 설정과 평가(외적 복음화)
    - ① 법인에서는 정체성 강화를 위한 교육과 CI활용에 대한 평가와 시상을 마련해 소기의 성과를 거두었지만 시설간의 편차가 컸다.
    - ② 숭실대학교 사회복지학과와 노인종합복지관 중심의 CS노인통합사례관리 2년차의 연구가 진행되어 소기의 성과를 내었지만 영성부분에 대한 연구가 미흡했다.
    - ③ 종합사회복지관 중심의 CS생명존중문화 만들기(자살예방) 연구 사업이 진행되어 한마음한몸운동본부 자살예방센터와 제1회 한일자살예방심포지엄을 개최하는 등 연대성이 돋보였으나 구체적인 계획이 늦어져 소기의 성과를 내기에는 역부족이었다.
    - ④ ‘새로운 시대, 새로운 복음화’ 1회기 3년간의 평가는 서강대학교 수도자신학원 가톨릭사회복지대학원과 공동연구를 통해 ‘새로운 시대, 새로운 복음화에 따른 사회복지회의의 사목정책 평가틀’을 만드는 전기를 마련하였다.
- 4) 2013년 서울가톨릭사회복지회의 주요 시책에 대한 평가

2012년도 사목평가에서 제시된 ‘계승발전시켜야 할 것, 쇄신하여야 할 것, 새롭게 시도해야 할 것’에 대한 과제가 2013년도의 주요 시책이었다.

### (1) 계승발전해야 할 것에 대한 평가

- ① 정체성과 역할에 대한 명확화(ACC 조직문화에 따른 담당제의 정착과 각 협의체 정비)
  - ACC 조직문화를 정착하기 위해 직원교육시간에 세미나를 개최하여 소기의 성과를 내었다.
  - ACC 조직문화에 따른 담당제는 어느 정도 정착단계에 이르러 팀 내와 시설과의 관계에서는



자율성과 창의성, 연대성은 이루어지고 있으나 팀 간, 교구조직 내(특히 사회사목국 각 위원회에 대한 이해부족)에서의 자율성과 창의성, 연대성은 이루어지고 있지 않다.

- ACC 조직문화에 따른 분야별 각 협의체의 정비는 이루어지고 있지 않아 각각의 역할에 대한 혼란이 여전히 상존하고 있다.

② 지시사항 및 건의사항에 대한 적극적 후속조치 및 결과보고의 명확화를 위해 노력하였으나 시간이 지남에 따라 느슨해진 경향을 보이고 있다.

③ 고충처리위원회 강화와 전문성 향상을 위해 노력하면서 유형분석 및 발표와 사례집 발간을 통한 개선유도가 효과를 보이면서 고충발생 건수가 현저히 줄어들었다.

④ 법인과 시설의 공동체성 강화와 재규정 완비(등록시설로의 확대와 규정에 따른 양식) 등을 통해 어느 정도 소기의 성과를 내었으나 여전히 현장과의 거리감은 상존하고 있다.

⑤ 한 가족 장학회와 선교 200주년 장학회의 자립도를 높이기 위해 노력을 하였으나 정부의 장학정책과 더불어 새로운 시도를 찾아야 했고, 자립도 역시 큰 진전을 보지 못했다.

⑥ '새로운 시대, 새로운 복음화' 명제를 Vision에 구현하기 위한 시책

가. Vision-1. 가난하고 소외된 이웃과 함께하는 교회사회복지기관

- Caritas 사회적기업지원센터의 안정화 및 발전을 위해 노력했으나 센터장의 교체와 재정 자립에

대하여는 미진 하였으며, 화목캠프들의 협동조합 추진에도 미진하였다.

- 노인복지 영역의 영적돌봄체계구축과 통합사례관리체계 구축 2차년도 사업실시는 계획대로 추진되었으나, 영성적인 부분의 연구가 미진하였다.

- 타 교구와 종단과 연대를 통한 사업구상에 있어서는 노숙인 등에 대한 민관협력체계를 구축하는 사업에 적극적 참여하였다.

나. Vision-2. 본당중심의 지역사회발전을 지향하는 교구사회복지회

- 담당과 역할의 명확성 확립

▶ 지구 사회사목 담당사제 연대회의 정착과 발전을 위해 노력하였으나 여전히 그 인식은 미비함

▶ 지구대표 사회사목분과장 회의의 활성화에도 적극 노력하였으나 여전히 그 인식은 미비함

▶ 각 지구 사회사목 분과장 회의의 정착과 활성화는 소기의 성과를 내었으나 참여가 저조함

▶ 지구사회복지협의체(시설, 본당의 네트워크)의 구성과 활성화도 추진의 정도다 저조함

다. Vision-3. 미래 사회복지를 선도하는 전문사회복지기관

- 시설종사자 교육에 사회교리 초급, 중급과정 도입 연구는 추진실적이 없음



- 담당자의 전문성과 책임성, 역할 중대를 위한 권한 위임은 정착단계에 있음
- 13개 협의체 조직의 재정비 및 정체성 확립 미흡
- 기존의 전문자문위원회의 활성화는 정착단계에 있으나 새롭게 시도하는 팀은 미흡함
- 내부 직원교육을 지속적으로 실시(ACC 조직문화 만들기, 법, 교회문화, 교리 등)하여 전문성을 높여 나가는 데는 성과가 있었으나 교육과정 마련에 있어서는 전문성이 떨어짐

라. Vision-4. 함께하는 모든 이들과 소통하고 연대하는 네트워크기관

- 후원자, 장애인 부모회와의 소통구조 미련과 연대성 강화를 통한 공동체성 확립에는 소기의 성과를 거두고 있으나 연대성에 있어서는 시간이 더 필요함
- 직원 1인 담당업무 연계 1 외부기관 연대 Network 참여에도 업무연계 외에는 진척이 없음
- 직원 1인 1시설 운영위원회 참여도 적극적이나 개인적 편차가 크게 나타남

#### ⑦ 외적 복음화를 위한 시책

가. 법인의 사목방향이 각 시설과 협의회에 반영되었는지에 대한 평가는 서강대와의 연구를 통해 평가 틀을 마련했다는데 그 의의가 크다고 하겠다.

나. 각 협의회 담당자의 년 1회(행사참석과 별개) 시설 방문을 통해 이해와 소통을 넓혀 가려 노력하였으나 좀 더 노력이 필요함

다. 시설간의 이해와 성장을 도모하는 구조를 만들어간다.

(협의회 활성화는 중간 정도의 효과, 시설장·부장 워크숍 활용은 소기의 성과를 거두고 있음)

#### ⑧ 정체성 확립을 통한 공동체성 강화

가. Mission, Vision, 핵심가치, 영성강화 등에 대한 프로그램을 지속 발전시킨다.(우수)

나. 직영, 수탁, 등록 시설과 공동체성 확립을 위한 가치창출에 초점을 두고 행사를 기획(우수)

다. 장애인 자립의 공동 브랜드화를 지속 추진하고 아이템을 만들어간다.(양호)

라. 최고 중간관리자 모임을 정례화 시키고 활성화 한다.(지도자 양성의 기반조성-미흡)

**최고 중간관리자 모임 정례화는 종결하고, 지도자 양성 기반조성에 대한 연구 시도**

마. 상호성장과 발전을 위한 순환보직제도를 정착시켜 나간다.(대형시설-우수, 중소시설-미흡)

#### ⑨ 사업의 선택과 집중

가. 2013년도 주요시책에 따른 세부지침 및 과제 참조

나. 사업평가 결과에 따라 특별한 사유 없이 30% 미만은(미실시 및 미흡) 종결,

31-70%(중·하)까지는 보완조건으로 유지, 71-89%(중·상)까지는 유지·발전,

90-100%(상·최상)까지는 고과반영 및 포상한다.



⑩ 예산의 효율성 제고와 확보를 위한 노력(우수-부채를 줄임)

가. 외부 감사를 3년마다 정기적으로 실시한다.(미실시)

나. 직영-수탁시설에 대한 법인전입금의 합리적 배분과 사용원칙을 정하고 지켜나간다.(양호)

다. 예산확보를 위한 다양한 자원개발 방법을 연구하고 적용한다.(미흡)

⑪ ACC 조직문화의 정착과 활성화(우수)

(자율성: Autonomy, 창조성: Creativity, 협동성: Cooperativity)

⑫ 세부지침 및 과제

가. 각 사업 영역에서 핵심가치를 창출한다.(양호)

- 법인: 공동선, 보조성, 연대성, 책무성, 전문성

- 협의회 및 등록시설과의 관계: 이해, 소통, 역할, 치유

- 조직 및 업무: 자율성(A), 창조성(C), 협동성(C)

나. 사회복지팀

- 13개 분야별 협의체의 역할의 명확화를 통한 활성화(미흡)

- 교육자문위원회를 통한 '가톨릭어린이집 특화 사업, 업무점검 매뉴얼 연구개발(우수)

- '소규모 등록시설 지원사업 운영 매뉴얼' 작업(양호)

- '직영, 수탁시설 지도점검 운영 매뉴얼' 점검 후 보완(양호)

- '고충처리 위원회' 운영 전문화 및 사례집 발간을 통한 개선(우수)

다. 교육-홍보팀

- 교육자문위원회 정착과 활성화를 통한 전문성 향상(우수)

- 교육기획지원단 구성 및 활성화를 통한 강사확보와 지도자 양성(미흡)

**교육기획지원단 구성은 종결하고, 강사확보를 위한 대체 방안 연구를 새로이 시도한다.**

라. 자원개발팀

- 후원자 관리 철저(양호)

- 새로운 자원개발방법 연구(미흡)

마. 재무-행정팀

- 기본재산(직영시설) 재산관리 파일 활용 및 보완(우수)

- 운영 예결산 체계화(양호)

바. 카리타스 자원봉사센터

- 청소년 자원봉사 교육체계 마련(양호)

- 통합 네트워크 시스템의 활용과 보급(미흡: 시설, 본당과의 연계, 홍보 미흡)



#### 사. 공통과제

- 2011년도 법인 심포지엄에서 제기된 9개 제안사항에 대한 해결책 탐색(미흡→종결)
- 2011년도 법인 직원 연수에서 탐색한 5대 해결과제에 대한 해결책 탐색(양호)
- 직원교육 시간을 활용한 조직문화 ACC 운동에 대한 세미나 실시(양호: 실제 적용은 미흡)

#### (2) 쇄신해야 할 것은 무엇인가?(용서와 화해=회개의 기쁨)

- ① 한가족 장학회와 선교 200주년 장학회의 자립도를 높인다.(자립계획서 작성 제출 요: 미흡)
- ② ‘사회사목 시범본당 운영 매뉴얼’ 작업 및 운영사례발표 연구(중장기계획으로 전환→종결)
- ③ ‘지구본당·시설 Network 운영 매뉴얼’ 작업 및 사례발표 연구(중기계획으로 전환→종결)
- ④ Caritas Seoul 교육 연구원 신설 연구(중장기계획으로 전환→종결)
- ⑤ 서울카리타스 아카데미 설립 및 구성(중장기계획으로 전환→종결)
- ⑥ 사회복지팀과의 협력을 통한 사회사목 시범본당의 자원봉사체계 구축 연구(중기계획→종결)
- ⑦ ‘직영 보호 작업장 공동 브랜드사업 운영 매뉴얼’ 작업(중기계획으로 전환→종결)
- ⑧ ‘생애주기별 장애인시설 설치’ 연구(중장기계획으로 전환→종결)

#### (3) 새롭게 시도하여야 할 것은 무엇인가?(새로운 열의, 방법, 표현=성장의 기쁨)

- ① ‘새로운 시대, 새로운 복음화’ 3차 년도에 따른 세부지침(내적 복음화를 위한 실천방안으로 전환 필요)

#### 가. 2013년도 교구장 사목교서에 따른 ‘신앙의 해’ 실천

- 신앙실천 캠페인 “제가 하겠습니다. I Do!” 실천(양호: 시설별 편차가 큼)

#### 나. 3차년도의 주요시책인 “외적 복음화”의 노력과 “평가”에 집중하도록 한다.(양호, 적용 미흡)

- 교회는 참다운 공동체, 진정한 형제애, 살아 있는 몸이 될 수 있는 역량이 있느냐?
- 외적 복음화를 위한 구체적 사랑실천 계획과 실행(I Do! 캠페인)
- ‘새로운 시대, 새로운 복음화’ 1회기 3년간의 추진사항에 대한 평가 틀 구성과 실시(우수)

#### 다. 가톨릭사회복지 정체성에 따른 사업추진

- 영적돌봄 + 사회복지 = 생명수호 사례관리체계구축 연구(양호)
- Caritas 10대 행동원칙과 6대 행동강령에 대한 교육교안 연구(미흡)
- 서울시와 연대한 ‘종교 유희시설을 활용한 어린이 집, 작은 도서관 건립’ 사업(미흡→종결)
- ‘장애인 성년 후견인 제도’에 대한 연구와 실행(미흡)
- 6개 장애인 보호작업장 ‘친환경 봉헌 초 생상 판매’를 통한 협동조합 설립(미흡)
- 미소금융사업 ‘북한이탈주민 창업지원’을 통한 협동조합 설립(미흡→2014년도 새로운 시도)



- 강일동 노인요양원(60병상) 건립(우수)

- 노사협의회 운영(양호)

② Vision에 따른 ‘새로운 시대, 새로운 복음화’ 과제 세부지침

가. Vision-1. 가난하고 소외된 이웃과 함께하는 교회사회복지기관

- ‘장애인 성년 후견인 제도’에 대한 연구와 실행(미흡)

- 6개 장애인 보호 작업장 ‘친환경 봉헌 초 생상 판매’를 통한 협동조합을 설립한다.(미흡)

- 미소금융사업 ‘북한이탈주민 창업지원’을 통한 협동조합 설립(미흡)

- ‘노숙인 등에 대한 지원사업’ 구상과 실행(2012년도 바보 대축제 모금 10억 사업)(우수)

나. Vision-2. 본당 중심의 지역사회발전을 지향하는 교구사회복지회

- 서울시와 연대한 ‘종교 유희시설을 활용한 어린이 집, 작은 도서관 건립사업’ 추진(미흡→종결)

- 강일동 노인요양원(60병상) 건립(우수)

- 6개 장애인 보호 작업장 ‘친환경 봉헌 초 생상’과 결합한 본당 소비자조합 설립(미흡→종결)

다. Vision-3. 미래 사회복지 선도하는 전문사회복지기관

- 신앙 실천 캠페인 “제가 하겠습니다. I Do!”를 실시(미흡: 시설별 편차가 큼)

- ‘새로운 시대, 새로운 복음화’ 1회기 3년간의 추진사항에 대한 평가(틀 구성-우수, 평가-미흡)

- 영적돌봄 + 사회복지 = 생명수호를 위한 사례관리체계 구축을 위한 연구 실시(양호)

- Caritas 10대 행동원칙과 6대 행동강령에 대한 교육교안 연구(미흡)

- 노사협의회 운영(양호)

- 카리타스 사회적기업지원센터의 자립방안 연구(미흡)

라. Vision-4. 함께하는 모든 이들과 소통하고 연대하는 네트워크기관

- 관, 타 종교, 각 교구, NGO 단체들, 학계, 복지계 등과 연대의 폭을 넓힌다.(우수)

③ 세부지침 및 과제

가. 각 사업 영역에서 핵심가치를 창출한다.

- 법인전입금 운영: 객관성, 합리성, 공정성(양호)

- 노사협의회, 고충처리위원회: 신속성, 객관성, 타당성, 전문성, 인권옹호(양호)

나. 사회복지팀

- ‘CS 노인통합사례관리’ 2차년도 사업 실시(우수)

- ‘장애인 성년 후견제도’ 연구와 실행 (미흡)

- 서울시와 연대한 ‘종교 유희시설을 활용한 어린이 집, 작은 도서관 건립사업’ 실행(미흡→종결)





- 영적돌봄과 사회복지를 결합한 ‘생명수호를 위한 사례관리체계 구축사업’ 연구(양호)
- 다. 교육홍보팀
  - ‘새로운 시대, 새로운 복음화’ 1회기 3년간의 추진사항에 대한 평가 틀 구성과 평가(우수, 미흡)
  - 카리타스 10대 행동원칙과 6대 행동강령에 대한 교육교안 연구(미흡)
  - 사회복지팀과 협력하는 ‘노숙인 등에 대한 지원 민관협력사업’ 실행(우수)
- 라. 자원개발팀
  - 자원개발연구를 위한 자문단 또는 Network 구성(미흡)
  - **가톨릭적 기업 사회공헌 지표 개발(미흡→종결)**
- 마. 재무행정팀
  - 제 운영 규정의 적용에 대한 평가 틀과 서식의 통일화 연구(우수)
  - 강일동 노인요양원 건립(우수)
  - 노사협의회 운영(우수)
  - 수탁 매뉴얼, 회계 매뉴얼 제작(양호)
- 바. 카리타스 자원봉사센터
  - 가톨릭적 인정보상제도의 연구 및 기반 마련(우수)
- 사. 카리타스 사회적기업지원센터
  - 자립방안 모색(미흡)
  - 6개 장애인 보호 작업장 ‘친환경 봉헌 초 생상 판매’ 를 통한 협동조합 설립(미흡)
  - **6개 장애인 보호 작업장 ‘친환경 봉헌 초 생산’ 과 결합한 본당 소비자조합 설립(미흡→종결)**
  - 미소금융사업 ‘북한이탈주민 창업지원’ 을 통한 협동조합 설립(미실시→새로운 시도)
- 아. 공통추진과제
  - 신앙실천 캠페인 “제가 하겠습니다. I Do!” 실천(양호/ 미흡)
  - 교회가 참다운 공동체, 진정한 형제애, 살아 있는 몸이 되도록 역량강화 프로그램 개발(미흡)
  - 관, 타 종교, 각 교구, NGO들, 학계, 복지계 등과 연대의 폭 확대(양호)



#### 4. 각 사업영역 핵심가치(양호)

법 인	협의회 및 등록시설지원	조직·업무	법인전입금	노사협의회 및 고충처리위원회
공동선 보조성 연대성 책무성 전문성	이 해 소 통 역 할 치 유	자율성(A) 창조성(C) 협동성(C)	평등성 합리성 객관성	신속성 객관성 타당성 전문성 인권옹호

#### 5. 위 내용은 2013년 3월 1일(수)~2014년 2월 28일까지 실시하고 평가 하였다.

이상과 같은 서울가톨릭사회복지회의 2013년도 사목방향에 대해 각 영역별로 평가하였다. 법인 직원들의 노고와 시설에서의 노력으로 ‘새로운 시대, 새로운 복음화’에 대한 인식이 점차 증가 하는 모습을 보였으나 개별 편차는 크다고 할 수 있다. 특히 ‘새로운 시대, 새로운 복음화’를 이루기 위한 노력에서 지난 3년간의 평가를 위한 틀을 만들었다는 것은 큰 성과라 할 수 있으나 이를 직접 적용하기 위해서는 많은 노력이 있어야 할 것이며, 법인의 정체성에 따른 공동사업인 CS 노인통합사례관리 2년차 사업과 CS 생명존중문화 만들기 사업의 시작은 2013년도에 있어 그 노력이 우수하다 할 수 있다. 이 모든 것들을 이루기 위해 애써준 모든 이들에게 감사드린다.



### Ⅲ. 2014년도 서울가톨릭사회복지회의 사목방향

#### 1. 2014년 교구장 사목교서

1) 주제: ‘새로운 시대, 새로운 복음화’ -하느님의 말씀은 새로운 복음화의 원동력-

2) 성구: “당신의 말씀은 제 발의 등불, 저의 길에 빛입니다.” (시편 119, 105)

3) 구성과 내용

(1) 인사말: 우리 주 예수 그리스도의 은총과 평화가 여러분과 함께 하시기를 기원함

(2) 서 언: 교황 베네딕토 16세께서 선포한 ‘신앙의 해’가 끝났다. 2013년 교서에서 ‘신앙의 해’를 맞이한 한국천주교회가 당면한 신앙의 위기는 ‘허약한 신앙’ 때문이라고 진단하고, ‘신앙의 해’ 동안 허약한 신앙을 강화하기 위한 방안을 다섯 가지 표어에 담아 제시하였다. 이 지침을 실천하기 위해 노력해 온 모든 분께 감사드린다.

어떤 분야든 기초를 튼튼히 하려면 시간이 걸린다. 따라서 ‘신앙의 해’를 지내면서 쌓아온 신앙의 기초를 공고히 하기 위한 노력을 계속 이어가고자 2013년 사목교서의 다섯 가지 표어를 앞으로 5년 동안 순차적으로 실천하고자 한다.

(3) 본 론: 2014년에는 첫 번째 표어 ‘성경 말씀에 역점을 둔 신앙생활’에 초점을 두고자 한다.

“**믿음은 들음에서 오고, 들음은 그리스도의 말씀으로 이루어집니다.**” (로마 10, 17)라는 사도 바오로의 말씀처럼 우리의 믿음은 주님의 말씀을 들음으로써 시작되고 성장한다. 따라서 하느님의 말씀을 듣고 그분의 능력을 체험하기 위해서는 성경을 자주 읽고 묵상해야 한다.

“**성경을 모르는 것은 그리스도를 모르는 것이다.**” (St. Jeronimus)라는 말씀이 있다. 우리는 교회에서 신앙을 청하고, 신앙은 우리에게 영원한 생명을 준다. 영원한 생명이란 참 하느님을 알고 그분이 보내신 예수 그리스도를 아는 것이다. 따라서 성경 말씀은 그리스도를 알게 하는 영적 양식이기때문에 성경을 가까이 두고 늘 묵상해야 한다.

“**바르고 착한 마음으로 말씀을 듣고 간직하여 인내로써 열매 맺는 사람들**” (루카 8, 15)이 되도록 노력하자. 그러기 위해서는 매일 성경 읽기를 생활화 하자.

“**강론은 성경 메시지를 현재화함으로써 신자들이 현재의 자신의 삶에서 하느님 말씀의 현존과 그 활동을 발견하게 하는 것**” (제2차 바티칸 공의회)이니 사제들은 말씀의 봉사에 충실할 수 있도록 노력하자.

“마르타와 마리아” (루카 10, 42)의 말씀처럼, “성모 마리아의 모범” (숙고-루카1,29;



마음 속에 간직-루카2,19,51; 말씀에 순종-루카1,38)처럼 주님의 말씀을 귀담아 듣고 간직하는 신앙이 되도록 하자.

(4) 결 론: 2014년 한 해, 교구민 모두가 성모님의 모범을 따라 주님의 말씀을 귀담아 듣고, 마음에 간직하여 삶으로 실천하도록 노력하자.

올바른 가치관의 부재로 물신숭배, 경제적 양극화, 생명경시, 거짓과 폭력이 만연한 오늘날의 현실에서 성모님처럼 주님의 말씀에 따라 살아 갈 때, 우리는 우리사회의 어둠을 비추는 빛이 될 수 있다.

주님 말씀이 우리 삶의 기준이 되고, 우리 발의 등불이 되며, 우리 길에 빛이 된다면 우리는 이 사회에서 나눔, 정의, 생명, 정직, 화해의 삶을 살아갈 수 있을 것이고 새로운 시대 새로운 복음화를 이루어 가게 될 것이다.

(5) 맺음말: 사제, 수도자, 신자 여러분! 우리 모두 성경을 통해 말씀하시는 그리스도 안에서 기쁘고 활기차게 신앙생활을 할 수 있기를 기원한다.

## 2. 2014년 교구장 사목교서에 따른 사회사목국 세부사목지침

“성경으로 세상보기”

하느님의 말씀은 새로운 복음화의 원동력이다. 그리스도인으로서 하느님의 말씀에 기초하여 **관찰하고 판단하며 실천하는 삶**을 사회 안에서 구현해 나가자.

이를 위해 우리 사회가 직면하고 있는 고뇌에 찬 문제(가정, 경제, 정치, 문화, 복지, 생명, 환경, 평화 등)를 성경의 빛으로 비추어 시대적 징표를 읽고, 성령의 인도하심으로 나아갈 길을 발견하고, 삶으로 실천할 기회로서 성경 읽기를 적극 권장하자.

## 3. 교구의 사목교서와 사회사목국 사목지침에 따른 법인의 사목방향

1) 주제 : “새 사람으로 살아입읍시다.”

2) 성구 : ‘마음과 생각이 새롭게 되어 하느님의 형상대로 창조된 새 사람으로 살아입어야 합니다.’ (에페 4, 23~24)

3) 슬로건 : “말씀을 듣고, 가슴에 세기고, 삶에서 실천합시다!”

4) 사업계획 구성의 틀

(1) 2014년은 서울대교구 장기정책 주제인 ‘새로운 시대, 새로운 복음화’의 2회기 1년차로써 ‘내적 복음화’를 이루기 위한 문제점을 찾고 해결책을 모색하여 쇄신하기 위해 투신하는 한 해이다.



(2) 법인과 각 시설은 법인의 정체성(세상 속의 교회: 제2차 바티칸 공의회가 추구하고자 하는 천교의 공동체)에 따라 **“교회가 참다운 공동체, 진정한 형제애, 살아 있는 몸이 될 수 있는 역량이 있느냐?”** 를 질문해 봄으로써 문제점을 탐색하고, 이를 하느님의 말씀에 비추어 시대적 징표를 읽고 해결책(구체적 실천목표 설정)을 모색해 삶으로 실천해 쇠신해 나감으로써 ‘내적 복음화’ 를 이루어 가도록 한다.

(3) 구체적 실천 목표는 계승 발전시켜야 할 것(시대의 징표=희망), 쇠신해야 할 것(용서와 화해=회개의 기쁨), 새롭게 시도해야 할 것(새로운 열의, 방법, 표현=성장의 기쁨)으로 구분해 구체적 실천목표를 설정하고, 어떻게 평가할 것인가를 법인과 각 시설 구성원들이 함께 모색한다.

## 5) 2014년 서울가톨릭사회복지회의 주요 시책

- 2013년도 사목평가에서 제시된 ‘계승·발전시켜야 할 것, 쇠신하여야 할 것, 새롭게 시도해야 할 것’에 대한 과제
- 2014년도 시설장·부장 연수에서 지난 5대 해결과제(2011~2013년도)에 대한 평가를 통해 제시된 ‘계승·발전시켜야 할 것, 쇠신하여야 할 것, 새롭게 시도해야 할 것’에 대한 과제
- 2014년~2016년까지 ‘법인과 시설이 내적 복음화를 이루기 위해 함께 노력해야 할 5대 해결과제가 주요 시책이 될 것이다.

### (1) 2013년도 사목평가에서 제시된 계승·발전시켜야 할 것!

- ① 정체성과 역할에 대한 명확화(ACC 조직문화에 따른 담당제의 발전)
  - ACC 조직문화 만들기 세미나에서 발표한 것들을 적용할 수 있도록 발전시킨다.
  - ACC 조직문화 만들기에서 팀 간, 시설과의 관계에도 적용할 수 있도록 발전시킨다.
- ② 고충처리위원회 강화와 전문성 향상
  - 유형분석 및 사례집 발간과 발표를 통한 개선유도의 발전
- ③ 법인과 시설의 공동체성 강화를 위한 재규정 완비와 교육체계 마련
  - 등록시설로의 확대와 규정에 따른 양식의 통일화로 공동체성 강화와 업무의 효율성을 높임
- ④ 노사협의회 운영의 강화를 통한 사회복지 종사자들의 권익보호와 공동체성 증진
  - 대형시설들은 자체적으로, 중소시설들은 지역별로, 법인은 시설대표들과 노사협의회를 설치 운영함으로써 사회복지 종사자들의 권익증진과 공동체성을 더욱 발전시켜 나가도록 한다.
- ⑤ Caritas 사회적기업지원센터의 안정화 및 자립기반 마련을 통한 발전기반 구축
- ⑥ ‘새로운 시대, 새로운 복음화’ 명제를 Vision에 구현하기 위한 시책



가. Vision-1. 가난하고 소외된 이웃과 함께하는 교회 사회복지기관

- 화목캠프들의 협동조합 추진(카리타스사회적기업지원센터)
- 미소금융을 통한 북한이탈주민 및 저소득계층의 창업지원(카리타스사회적기업지원센터)
- 각종 장학사업의 효율성 제고 및 장학기금 확충(사회복지팀)
- ‘장애인 성년 후견인 제도’에 대한 연구와 실행(사회복지팀)
- 민관협력을 통한 노숙인 등에 대한 지원체계 구축(교육·홍보팀)

나. Vision-2. 본당중심의 지역사회발전을 지향하는 교구 사회복지회

- 사회사목분과에 대한 사회사목 교육과정 운영(교육·홍보팀)
- 나눔의 목사회 조직정비 및 교육과정 개발과 홍보 강화(교육·홍보팀)
- 카리타스 봉사단 조직 및 훈련 강화(교육·홍보팀)
- 등록요원 홍보 및 교육 강화(카리타스자원봉사센터)

다. Vision-3. 미래 사회복지를 선도하는 전문사회복지기관

- 내부 직원교육을 지속적으로 실시(ACC 조직문화 만들기, 법, 교회문화, 교리 등/ 전체)
- 담당자의 전문성과 책임성, 역할 증대를 위한 권한 위임(전체)
- CS 노인통합사례관리 모형개발을 위한 3차년도 사업 실시(사회복지팀)
- CS 생명존중문화 만들기 2차년도 사업 실시(사회복지팀)
- ‘소규모 등록시설 지원사업 운영 매뉴얼’ 작업(사회복지팀)
- ‘직영, 수탁시설 지도점검 운영 매뉴얼’ 점검 후 보완(사회복지팀)
- 가톨릭적 인정보상제도의 연구 및 기반 마련(카리타스자원봉사센터)
- 강일동 노유자 시설 신축공사 실시(재무·행정팀)
- 제 운영 규정의 적용에 대한 평가 틀과 서식의 통일화 연구(재무·행정팀)
- 수탁 매뉴얼, 회계 매뉴얼 제작(재무·행정팀)

라. Vision-4. 함께하는 모든 이들과 소통하고 연대하는 네트워크기관

- 후원자, 봉사자, 장애인 부모회와의 소통구조 강화를 통한 공동체성 확립(전체)
- 담당시설 행사를 제외한 연 1회 방문 및 방문기록(사회복지팀: 기록지는 부회장 전결)

#### ⑦ 내적 복음화를 위한 시책

- 법인은 2014년도 시설장부장 연수를 통해 도출될 5대 해결과제

각 시설은 각 시설 내에서 탐색한 5대 해결과제가 그 시책이 된다.(I Do! 캠페인과 연계)



⑧ 정체성 확립을 통한 공동체성 강화

- 상호성장과 발전을 위한 순환보직제도를 정착 발전시킨다.(전체)
- 직영, 수탁, 등록 시설과 공동체성 확립을 위한 가치창출에 초점을 둔 행사를 기획(전체)
- Mission, Vision, 핵심가치, 영성강화 등에 대한 프로그램을 지속 발전시킨다.(교육·홍보)

⑨ 사업의 선택과 집중

- 사업평가 결과에 따라 특별한 사유 없이 30% 미만은(미 실시 및 미흡) 종결,  
31-70%(중·하)까지는 보완조건으로 유지, 71-89%(중·상)까지는 유지·발전,  
90-100%(상·최상)까지는 고과반영 및 포상한다.(전체)

⑩ ACC 조직문화의 정착과 활성화(전체: 세미나의 후속조치)

(자율성: Autonomy, 창조성: Creativity, 협동성: Cooperativity)

⑪ 예산의 효율성 제고(재무·행정)

(2) 쇄신해야 할 것은 무엇인가?(용서와 화해=회개의 기쁨)

① 정체성과 역할에 대한 명확화

- ACC 조직문화에 따른 분야별 각 협의체의 정비(회칙 통일 및 개정, 역할의 명확성)

② 지시사항 및 건의 사항에 대한 후속조치 및 결과보고(각 중 회 의 시 결과보고서 제출)

③ '새로운 시대, 새로운 복음화' 명제를 Vision에 구현하기 위한 시책

가. Vision-1. 가난하고 소외된 이웃과 함께하는 교회 사회복지기관

- 화목칸들 협동조합설립을 위한 공동체 회의와 교육 강화 및 니콜라스와의 관계개선

(사회복지팀, 카리타스사회적기업지원센터)

- 한가족 장학회와 선교 200주년 장학회의 자립도를 높인다.(사회복지팀)

나. Vision-2. 본당중심의 지역사회발전을 지향하는 교구 사회복지회

- 담당과 역할의 명확성 확립(사회복지팀)

- ▶ 지구 사회사목 담당사제 연대회의 정착과 발전

- ▶ 지구대표 사회사목분과장 회의의 활성화

- ▶ 각 지구 사회사목 분과장 회의의 정착과 활성화

- ▶ 권역별, 지구사회복지협의체(시설, 본당의 네트워크)의 구성과 활성화

다. Vision-3. 미래 사회복지를 선도하는 전문사회복지기관

- 외부 감사를 3년마다 정기적으로 실시한다.(재무·행정)



- 직영·수탁시설 법인전입금의 합리적 배분과 사용원칙을 정하고 지켜나간다.(재무·행정)
  - 시설종사자 교육에 사회교리 초급, 중급과정 도입 연구(교육·홍보팀)
  - Caritas 10대 행동원칙과 6대 행동강령에 대한 교육교안 연구(교육·홍보팀)
  - 예산확보를 위한 다양한 자원개발 방법을 연구하고 적용한다.(자원개발팀)
  - 전문자문위원회 구성 및 활성화(자원개발팀)
- 라. Vision-4. 함께하는 모든 이들과 소통하고 연대하는 네트워크기관
- 법인의 정책과 규정 및 동향에 대한 시설과의 소통강화(전체)
  - 1직원 1시설 운영위원회 참여(전체)
  - 통합 네트워크 시스템의 활용과 보급(카리타스자원봉사센터)

### (3) 새롭게 시도하여야 할 것은 무엇인가?(새로운 열의, 방법, 표현=성장의 기쁨)

① ‘새로운 시대, 새로운 복음화’ 2회기 1차 년도에 따른 세부지침 실천

가. 내적복음화를 위한 법인, 각 분야별, 시설별 계승발전, 쇄신, 새로운 시도에 따른 5대 과제를 탐색하여 실천한다.

질문1) “교회가 참다운 공동체, 진정한 형제애, 살아 있는 몸이 될 수 있는 역량이 있느냐?”

나. 2014년도 교구장 사목교서에 따른 ‘성경 말씀에 역점을 둔 복지실천’

질문1) “말씀을 듣고, 가슴에 세기고, 삶에서 실천하자!” 는 슬로건의 생활화 방법은 무엇인가?

질문2) 슬로건의 생활화를 위한 신앙실천 캠페인 “제가 하겠습니다. I Do!”의 적극 활용방안

- 슬로건의 적용을 통한 우수사례 발굴(교육·홍보팀)
- 홈페이지 내 복음 묵상, 강론 등을 게재를 통한 콘텐츠 보완 및 운영(교육·홍보팀)
- 성경에 근거한 교육 콘텐츠 보완 및 강화, 자원봉사 수첩 내 1일 성경묵상 활용(봉사센터)

② Vision에 따른 ‘새로운 시대, 새로운 복음화’ 과제 세부지침

가. Vision-1. 가난하고 소외된 이웃과 함께하는 교회사회복지기관

- 동서울 지역 장애인공동생활가정을 위한 봉헌초 공장 설립(카리타스사회적기업지원센터)
- 본당과 시설의 연대를 통한 복지 사각지대 대상자 발굴 및 지원체계 수립(사회복지팀)
- PBC와 함께한 ‘아름다운 사람, 아름다운 나눔’ 종결에 따른 새로운 대안사업 모색(사회복지팀)
- 구로구 일용직 근로자 조식지원 ‘희망밥차’ 의 종합지원 대책마련(사회복지팀)





나. Vision-2. 본당중심의 지역사회발전을 지향하는 교구 사회복지회

- 본당과 시설의 연대를 통한 복지사업을 통해 인간존엄성과 평등에 기반 한 복지서비스 개발
- 본당 사회복지실천 현황조사 분석 연구(교육-홍보팀)
- 나눔과 자선을 통한 공동체성 향상과 지역중심의 문제해결 강화(자원개발팀, 사회복지팀)
- 권역별 모금담당자 조직 및 활성화(자원개발팀)
- 본당 자원봉사실태 조사(카리타스자원봉사센터)
- 청소년 자원봉사 캠프준비 및 실시(카리타스자원봉사센터)

다. Vision-3. 미래 사회복지를 선도하는 전문사회복지기관

- 1회기 3차년도 세미나에서 제시된 “평가지표”의 활용(교육-홍보팀)
- 평가지표를 법인과 시설에 적용하고 평가하여 평가지표를 보완(교육-홍보팀)
- 본당사회사목 활성화를 위한 방안연구(사회복지팀, 교육-홍보팀: 사회사목국 연계방안)  
(교구 직제개편에 따른 연대성과 보조성의 원리에 입각)
- 전문 자원봉사자의 참여 확대(카리타스자원봉사센터)

라. Vision-4. 함께하는 모든 이들과 소통하고 연대하는 네트워크기관

- 사회사목국으로의 승격에 따른 각 위원회와의 연대를 통한 공동체성과 사업의 효율성 증대
- 온오프라인 커뮤니케이션을 통해 성경말씀에 기반한 카리타스 정신을 고취(교육-홍보팀)

#### 4. 각 사업영역 핵심가치

법 인	협의회 및 등록시설지원	조직·업무	법인전입금	노사협의회 및 고충처리위원회
공동선 보조성 연대성 책무성 전문성	이 해 소 통 역 할 치 유	자율성 창조성 협동성	평등성 합리성 객관성	신속성 객관성 타당성 전문성 인권옹호

5. 위 내용은 2014년 3월 1일부터 적용한다.





### Ⅲ. 맺음

이상과 같은 서울가톨릭사회복지회의 2014년도 사목방향에 대해 각 영역과 시설에서는 함께 검토하고 계획을 세워 실행함으로써 ‘새로운 시대, 새로운 복음화’를 이루어 가도록 최선의 노력을 기울여 주시기 바랍니다.



## 〈부록 I〉

# I. ‘새로운 시대, 새로운 복음화’에 따른 서울가톨릭사회복지회의 정체성 확립

“그러므로 너희는 가서 모든 민족을 제자로 삼아, 아버지와 아들과 성령의 이름으로 세례를 주고, 내가 너희에게 명령한 모든 것을 가르쳐 지키게 하여라! 보라, 내가 세상 끝 날까지 언제나 너희와 함께 있겠다.” (Mt. 28,19-20)

교구장은 2012년 사목교서의 결론에서 “‘새로운 복음화’가 제2차 바티칸 공의회에 바탕과 기원을 두고 있기에 제2차 바티칸 공의회 개막 50주년을 맞이하는 2012년 한 해 동안 서울대교구 하느님의 백성 모두가 **제2차 바티칸 공의회 정신을 되새기며, 공의회에서 전망하고 지향하였던 공동체를 향해가고 있는지 돌아보아야 할 것**”이라고 밝혔다. ‘새로운 시대, 새로운 복음화’란 ‘교회란 무엇인가?’라는 물음의 교회론적 문제이다.

따라서 ‘새로운 복음화’는 제2차 바티칸 공의회의 정신을 이어받고 있기에 제2차 바티칸 공의회의 정신과 공의회는 교회를 어떻게 정의하는가를 먼저 이해하고, 이에 따른 서울가톨릭사회복지회의 정체성을 확립하는 것이 중요하다.

## 1. 제2차 바티칸 공의회의 정신과 교회의 본질에 대한 정의

“제2차 바티칸 공의회는 교회의 본질(Essence)과 사명(Mission, 존재이유)을 근원부터 이해하고(Identity, 정체성 확립) 21C 교회의 새로운 지평을 열었다.”고 호평을 받고 있다. 제2차 바티칸 공의회 정신은 한마디로 **‘역사의 흐름 안에서 현재의 시대 징표를 읽고, 징표에 따라 교회가 쇄신되어(내적 복음화), 세상을 복음화(외적 복음화) 시킬 수 있어야 한다.’** (교회의 현대화Aggiornamento와 일치를 지향)라고 정의할 수 있다.

제2차 바티칸 공의회는 식별의 능력을 통해 시대의 징표를 읽고, 담대한 행동양식을 통해 2천년 가까이 유지해 온 서구-유럽 중심의 교회관을 탈피하고 복음의 원천으로부터 가톨릭교회를 새롭게 이해하는 패러다임의 전환을 가져와 가톨릭교회를 ‘천상 예루살렘’ (제도적 교회=교계제도=수직적 체계)으로부터 하느님과 일치를 이루는 ‘친교의 공동체=수평적 구조’로 정의하고, ‘선교’를 ‘복음화’라는 말로 변환하였다. “그리스도와 하나 되고 그 하나 됨을 근거로 하여 하느님께 부름을 받은 이들 사이에 다시 하나가 되



는 것이 친교의 의미이기에 제2차 바티칸 공의회가 제시하는 **교회의 본질은 한마디로 친교(Koinonia, Communio)로서의 교회**” 라고 정의내릴 수 있다.

따라서 제2차 바티칸 공의회는 교회를 초대 교회 공동체처럼 성령 중심의 교회, 친교를 이루는 교회, 그리스도의 몸으로서의 교회, 하느님 백성으로서의 교회로 정의되어 살아 있는 삶으로 이해된다. 즉, 교회는 예수 그리스도의 구원을 보여주고 세상 안에서 그리스도 현존의 장소가 되며, 세계를 위한 실제적인 하느님의 생명과 빛의 표징이기에 **교회의 본질은 자신을 위해 존재하는 것이 아니라 하느님의 사랑을 이 세상에 드러내기 위해 존재하는 것이다.**

제2차 바티칸 공의회는 정신을 이어받은 ‘새로운 시대, 새로운 복음화’의 과제는 한마디로 “오늘날 새로운 상황과 조건의 변화에 맞서 용감하게 새 길을 내는 것”이다. 이 과제를 수행하기 위해서는 먼저 **시대적 변화를 읽을 수 있는 사고방식(새로운 사고방식=패러다임의 전환)**이 바탕이 되어야 하고, **복음을 실천할 수 있는 담대한 행동양식**을 지녀야 하며, 인간 역사 안에서 새로운 상황들을 읽고 해석하는 법을 아는 그리스도교적 능력(**식별하는 능력**)이 전제되어야 한다.

## 2. 교회의 사명

### 1) 교회

- (1) J·X께서 한없이 부어주시는 성령으로 시작되었고, 본성상 선교하는 교회이다.
- (2) 하느님의 아드님 J·X의 복음을 전파(Mission-복음선포/교회존재이유)
- (3) “순례하는 교회는 그 본성상 선교하는 교회이다.” (제2차 바티칸 공의회, 교회의 선교 활동에 관한 교령 「만민에게-Ad Gentes」, 2항)
- (4) “교회가 하느님 아버지의 뜻에 따라 J·X의 파견과 성령의 파견에서 자신의 기원을 찾기 때문에 교회는 선교적이다.” (제2차 바티칸 공의회, 교회에 관한 교의 헌장, 「인류의 빛-Lumen Gentium-」, 2항 참조)
- (5) 교회가 하느님의 계시를 선포하고 증언하며 하느님의 흠어진 백성들을 한데 모아 자신의 기원으로 되돌아가고 이를 되살리기 때문에 교회는 선교적이다.(Is. 54, 2,3 참조)
- (6) “모든 인류에게 복음을 전하는 것이 교회 본연의 사명이다.” (교황 바오로6세, 「현대의 복음선교-Evangelii nuntian-」, 1975, 12, 8, 14항)



① 교회의 본질 요소(교회의 삼중 임무)

가. 말씀의 선포(Kerygma, Martyria)

나. 성사 거행(Leitourgia)

다. 사랑의 섬김(Caritas, Diakonia)

(교황 베네딕토 16세 회칙, 「하느님은 사랑이십니다.」, 2005, 25항-가)

② 세례성사로 하느님의 백성이 된 그리스도인은 J·X의 사도직에 참여하게 된다.

가. 사제직

나. 예언직

다. 왕 직

③ 교회의 본질적 기능

가. 친교(Koinonia)

나. 말씀의 선포(Kerygma, Martyria)

다. 성사 거행(Leitourgia)

라. 가르침(Didake)

마. 사랑의 섬김/ 봉사(Caritas, Diakonia)

2) 복음-하느님 나라가 온다는 기쁜 소식, J·X의 가르침, 무엇보다도 J·X를 알게 하는 것.

3) 복음화-설교, 교리교육, 전례, 성사생활, 대중신심, 그리스도인 삶의 증거를 포함한다.

(교황 바오로6세, Ibid, 17·21·48항 참조/ 1974년 9월 26일~10월 26일, 제3차 세계주교대의원회의 정기총회-현대사회의 복음화에 대한 결론)

(1) 어머니인 교회로서 “주님을 위하여 자녀를 낳고, 신앙을 전수하며, 그들에게 교회의 자녀를 낳아 기르는 사랑을 가르친다.”

(제13차세계주교대의원회의 정기총회 의제개요 6쪽)

(2) “모든 그리스도인, 모든 복음 선포자는 다음과 같은 생각으로 기도하는 것이 좋을 것입니다. 우리가 복음을 전하지 않는다 해도 하느님의 자비로운 사람들은 다른 방법으로도 구원될 것입니다. 그러나 게으름이나 두려움 때문에, 또는 바오로 성인이 말한 것처럼 ‘복음을 부끄러워해서’, 또는 우리가 복음을 전하지 못할 것이라는 잘못된 생각으로 복



음을 전하지 않는다면, 우리가 구원을 받을 수 있겠습니까?” (교황 바오로6세, Ibid, 80항/ 1코린 9,16)

(3) “복음화는 참으로 교회의 고유한 은총이고 소명이며, 교회의 가장 깊은 본성이다.

교회는 복음화를 위해 존재한다.” (교황 바오로 6세, Ibid, 14항 참조)

(4) “교회는 선교와 복음화라는 이 이중의 역동성 안에서, 선포자의 능동적 역할만이 아니라 청중과 제자의 수용적 역할도 수행한다. 따라서 교회는 복음 선포자로서 가장 먼저 그 자신을 복음화 하여야 한다.” (교황 바오로 6세, Ibid, 14항 참조)

#### 4) 만민 선교(Missio Ad Gentes): 제2차 바티칸 공의회 선교교령

「만민에게-Ad Gentes」은 교회의 선교본성을 강조함. 특히 비그리도인들에 대한 선교 (시대적 상황: 아메리카대륙→아프리카-아시아-오세아니아 대륙에서 선교활동을 펼친 특별한 시기들) “은 세상 어디서나 복음 선포를 위한 배려는 특히 주교단의 임무이므로 세계주교대의원회의 또는 보편 교회를 위한 상임주교 평의회는 일반적인 주교 관심사 가운데에서 교회의 가장 중대하고도 거룩한 임무인 선교 활동을 특별히 중시하여야 한다.” (선교교령 29항)

#### 5) 재복음화-기성 그리스도인의 각성

#### 6) 새로운 복음화

(1) 무엇보다도 오랜 그리스도교 전통을 지닌 국가에서 교회로부터 멀어진 사람들을 대상으로 한다.(교황 베네딕토 16세는 ‘복음은 오늘날 개인과 가정과 사회를 그리스도적으로 변화시킬 만큼 충분히 받아들여지지 못하였다’ 고 판단, 2012년 10월 7일부터 28일까지 개최되는 제13차 세계주교대의원회의 정기총회의 주제를 “그리스도 신앙의 전수를 위한 새 복음화” 로 정하였다. 새로운 복음화에 대한 성찰·평가→개별교회의 현재 상황 성찰·점검→새로운 열정·방법·수단모색/2010년 9월 21일, 자의교서

「언제나 어디서나」를 발표하고 교황청 새복음화촉진평의회를 신설)

(2) 새로운 복음화는 복음의 선포자가 생명을 주는 것이어야 한다.(Lk. 24,13-35/ 엠마오로 가던 제자들) 따라서 신앙 전수의 문제는 교회가 그 본성상 무엇인가 하는 물음이 되어야 한다. 교회는 참다운 공동체, 진정한 형제애, 살아 있는 몸이 될 수 있는 역량이 있느냐 없느냐에 관한 교회론적 문제라고 볼 수 있다.



## Ⅱ. 서울가톨릭사회복지회의 정체성

### 1. 서울가톨릭사회복지회는 ‘사회 속의 교회’이다.

#### 1) Mission(사명): ‘복음 선포’

서울가톨릭사회복지회는 ‘사회 속의 교회’ 로써 세상에 ‘복음을 선포’ 하기 위해 존재한다. 복음 선포의 사명을 다하기 위한 방법으로는 교황 베네딕토 16세의 말씀이 그 답을 주고 있다. 이 말씀은 서울가톨릭사회복지회가 사회 속에서 적극적이고 훌륭한 직접선교를 하고 있음을 일깨워주고 있다.

“사랑은 오늘날 개종 권유라고 하는 어떤 수단이 되어서는 안 됩니다. 사랑은 거저 주는 것입니다. 사랑은 다른 목적을 성취하는 수단이 되어서는 안 됩니다. 그러나 이것은 이를테면 하느님과 그리스도를 접어 두고 사랑을 실천하여야 한다는 뜻은 아닙니다. 교회의 이름으로 사랑을 실천하는 사람들은 결코 교회의 신앙을 다른 사람들에게 강요하려고 해서는 안 됩니다. 순수하고 헌신적인 사랑이야말로 우리가 믿는 하느님, 사랑으로 우리를 이끄시는 하느님에 대한 가장 훌륭한 증언임을 압니다. 그리스도인은 하느님에 대하여 말하여야 할 때와 침묵하며 사랑만을 보여 주어야 할 때를 압니다. 우리가 오로지 사랑을 실천하는 바로 그때에 하느님의 현존을 느낄 수 있다는 것을 압니다. 하느님과 인간을 가장 잘 방어하는 길은 바로 사랑입니다. 교회의 사회복지기구들의 책임은 구성원들에게 이러한 의식을 강화시켜 그들의 활동을 통하여 -또한 그들의 말과 침묵과 모범으로- 그들이 그리스도의 믿을 만한 증인이 되게 하는 것입니다.” (교황 베네딕토 16세, Ibid, 31항-다)

#### 2) Mission(임무): “우리는 인간이 가장 존엄한 삶을 사는 세상을 만듭니다.”

서울가톨릭사회복지회는 ‘사회 속의 교회’ 로써 세상에 ‘복음을 선포’ 하는 Mission(사명)을 다하기 위해 노력한다. 특히 ‘인간은 하느님의 모상에 따라 지음을 받아 (Gn. 1, 26-28) 존귀한 존재이기에 존엄한 삶을 살 권리가 있다. 인간의 존엄성이 존중되고 인간의 권리가 지켜지는 세상을 만들어야 할’ Mission(임무)이 우리에게 주어졌다. 이 임무를 완수하기 위한 원칙으로는 다음의 교황 베네딕토 16세의 말씀에서 찾을 수 있습니다.

“그리스도인의 사랑 실천은 당파와 이념에서 벗어나 있어야 합니다. 이 사랑 실천은 인간에게 언제나 필요한 사랑을 지금 여기에 현존하게 하는 한 방법입니다. ... 바로 지금 여



기에서 인간답게 행동하기를 거부해서는 더욱 인간다운 세상을 만들 수 없습니다. 기회가 닿는 대로 우리가 할 수 있는 모든 곳에서 온전히 헌신하여 지금 직접 선행을 할 때에만 우리는 비로소 더 나은 세상을 위하여 무언가 이바지할 수 있습니다. 착한 사마리아인의 원칙이며 예수님의 원칙인 그리스도인의 원칙은 ‘보는 마음’입니다. 이 마음은 사랑의 활동이 필요한 곳이 어디인지 보고 거기에 따라 알맞은 행동을 합니다.” (베네딕토 16세, Ibid, 31항-나)

### 3) Vision

- (1) 가난하고 소외된 이웃과 함께 하는 교회사회복지기관
- (2) 본당 중심의 지역사회 발전을 지향하는 교구사회복지회
- (3) 미래 사회복지를 선도하는 전문사회복지기관
- (4) 함께 하는 모든 이들과 소통하고 연대하는 네트워크기관

### 4) Core Value

- (1) 공동선(Goods)
- (2) 연대성(Solidarity)
- (3) 보조성(Subsidiarity)
- (4) 책무성(Stewardship)
- (5) 전문성(Professionalism)

### 5) Tool: Caritas(인간애, 영적 돌봄, 마음의 양성) + 사회복지(전문성 강화)

“고통 받는 사람들을 섬기려면 우선 전문적인 역량을 갖추어야 합니다. 협력자들은 올바른 일을 제대로 수행할 수 있도록 양성되어야 하며, 지속적으로 돌보는 임무를 받아들이야 합니다. 그러나 전문적인 역량이 일차적인 근본 요건이기는 하지만, 그것만으로는 충분하지 않습니다. 우리는 인간을 대하고 있으며, 인간에게는 언제나 적절한 전문적인 도움 이상의 무엇인가가 필요합니다. 인간애가 필요합니다. 인간에게는 마음에서 우러나는 정성이 필요합니다. 교회의 사회 복지 기구들에서 일하는 사람들은 다른 사람들의 일시적인 요구만 충족시키는 것이 아니라 마음에서 우러나는 정성으로 다른 사람들에게 헌신하여 그들





이 풍부한 인간애를 체험할 수 있도록 해 준다는 사실로 구별되어야 합니다. 따라서 이러한 활동가들에게는 전문적인 훈련뿐만 아니라 마음의 양성이 필요합니다. 그들은 그리스도 안에서 하느님과 만나 다른 사람들에 대한 사랑을 깨닫고 다른 사람들에게 마음을 열어야 합니다. 그렇게 할 때, 이웃 사랑은 그들의 믿음 곧 사랑으로 행동하는 믿음으로 귀결이 될 것입니다.” (교황 베네딕토 16세, Ibid, 31항-가)

## 6) 카리타스 10대 행동원칙

서울가톨릭사회복지회(Caritas Sepoul)는 보편적 교회의 일치에 의거하여 국제 카리타스(Caritas Internationalis)의 행동원칙에 입각하여 활동한다.

(1) 교회- 카리타스는 가톨릭교회의 사회적·사목적 표현이며, 교회의 사회적 임무를 증진시킬 수 있도록 노력하며, 교회가 교회의 진실한 역할로서 Caritas를 볼 수 있도록 돕는다.

(2) 지역사회공동체로부터 국제사회로(From grassroots to global)

Caritas의 잠재하는 강점과 가장 진실 된 목표들 중 하나는 ‘우리가 지역공동체 단위에서 문제들을 찾아내고, 활동에 반영하며, 전국적 차원에서 분석하고, 동시에 액션을 수행’ 하는 것이다. 우리는 침묵할 수밖에 없는 가난한 이들의 소리에 귀를 기울여야하며 그들을 대변하여 목소리를 내고 필요한 경우 그들 스스로를 옹호할 수 있도록 격려해야 한다.

(3) 보조성(Subsidiarity)- 국제 Caritas 설립의 가장 기본적인 원칙

(4) 배움(Learning)- 경험과 생각을 공유하고 배움을 효과적인 활동으로 전환한다.

(5) 개발(Development)- 긴급구호활동은 인간존엄성을 증진시키기 위한 통합적 인간발전의 측면에서 보아야 하며, 구호·개발·화해·평화구축·인권활동을 통합시키기 위한 노력을 기울인다.

(6) Partnership- 보조성과 연대성에 대한 원칙으로 상호존중, 신뢰, 선의에 바탕을 둔다. 파트너십은 공유된 가치, 전략, 정보 등에 바탕을 둔 활동목표에 합의한 장기간의 협력 관계를 의미한다. 효과적인 파트너십은 공유가 이루어지고 주고받는 양자에 이익을 가져다준다.

(7) 협력(Cooperation)- 비전을 공유하는 가톨릭 기관, 다른 그리스도교, 종교간, 일반 단체들과 긴밀한 관계를 개발해 나갈 것이다.





(8) 자원에 대한 책무성(Stewardship of resources)

투명하고 책임성 있게 행동해나갈 의무가 있음을 인지하여, 가난한 사람들과 교회 그리고 각각의 사람들을 위해 위탁된 자원들을 효율적이고 효과적인 방법을 찾고 활용해 나갈 것이다.(달란트의 비유, Mt 25, 14~30)

(9) 역량강화(Strengthening capacity)- 우리의 가치와 원칙들이 우리의 업무에 스며들게 하고, 가난한 이들을 위해 우리 내부기관들의 역량을 강화시킬 수 있도록 조직화 한다.(경영능력, 리더십, 기술.)

(10) 증거(Witnessing)- 말로가 아닌 진실한 행위를 통해 우리의 신앙을 증거 한다.

이는 개방성, 투명성, 가시성을 포함한다.(야고보 2, 14~26)

## 7) 6대 행동강령

하나, 우리는 하느님의 사랑을 믿고 따릅니다.

하나, 우리는 모두에게서 예수님을 발견합니다.

하나, 우리는 밝은 미소로 모든 사람을 대합니다.

하나, 우리는 가장 소외된 이웃을 위해 헌신합니다.

하나, 우리는 전문성 향상을 위해 최선을 다합니다.

하나, 우리는 모든 이들과 소통하고 연대합니다.





직영·수탁시설  
시설장·부장  
워크숍

# 모듬토의

모듬별



사회복지법인 Caritas SEOUL  
서울가톨릭사회복지회



# 모듬토의

| 모듬별 |

모듬	시설	참여직원	장소
중서울(1) 12명	다산(성심)어린이집, 약수어린이집, 동화나라어린이집, 햇빛자리, 중구장애인복지관, 신당종합사회복지관, 유락종합사회복지관, 사랑의집, 바오로교실보호작업장, 평화로운집, 은평의마을, 은혜로운집	최근주 담당관 송새암 담당	3층 강당
중서울(2) 17명	베들레헴어린이집, 성가정입양원, 동선동청소년공부방, 비둘기보호작업장, 비둘기집장애인보호작업장, 벚들의집, 우리집공동체, 성북푸드마켓, 샛별지역아동센터, 상계종합사회복지관, 쌍문2동어린이집, 원당어린이집, 꿈손장애인단기보호센터, 다사랑공동생활가정, 디딤자리, 헬렌켈러의집단기보호시설, 화해의집 쉼자리	이권보 담당관 이광선 담당	426 호
동서울 15명	송화어린이집, 성동노인종합복지관, 상일어린이집, 송파솔바람복지센터, 성지공동체, 성가종노인종합복지관, 송파지역자활센터, 마천어린이집, 해뜨는집, 송파위더스, 서울시여성보호센터, 도곡어린이집, 보미나어린이집, 논현성모어린이집, 전곡성요셉어린이집	김광수 담당관 원혜령 담당	3층 강당
서서울(1) 13명	방배어린이집, 서초3동어린이집, 성분도어린이집, 사랑손보호작업장, 서초한우리정보문화센터, 서초노인요양센터, 서초여성회관, 나자로의집보호작업장, 서로함께공동생활가정, 사랑손주간보호센터, 평화의샘, 동작노인종합복지관, 동작종합사회복지관	노명래 담당관 최승아 담당	
서서울(2) 13명	우리누리어린이집, 꾸러기동산어린이집, 해뜨락어린이집, 해그린어린이집, 등촌성모어린이집, 은도어린이집, 프란치스코어린이집, 강서구직업재활센터, 마음자리, 등촌7종합사회복지관, 목동어린이집, 양천어르신요양센터, 한빛종합사회복지관	이효림 담당관 황보승 담당	
부장(1) 12명	중구장애인복지관, 남산실버복지센터, 신당종합사회복지관, 유락종합사회복지관, 평화로운집, 은평의마을, 은혜로운집, 성가정입양원, 상계종합사회복지관, 성동노인종합복지관, 성가정노인종합복지관, 서울시여성보호센터	박선미 담당 이영주 담당	205
부장(2) 13명	서초한우리정보문화센터, 서초노인요양센터, 서초여성회관, 동작노인종합복지관, 동작종합사회복지관, 요셉의원, 구로구육아종합지원센터, 강서구직업재활센터, 등촌7종합사회복지관, 양천어르신요양센터, 한빛종합사회복지관, 성빈센트환경마을, 희망의집	주현우 담당 이다현 담당	-3 호

## 5대 과제 선정과 해결 방안 모색

### ○ 5대 과제 선정과 해결을 위한 사업 추진 개요

#### ■ 2011년 - 2013년

- 2011년도 천주교서울대교구는 사목교서를 통해 ‘새로운 시대, 새로운 복음화’를 교구의 10년 장기 정책 주제로 제안하였음.
- 이에 따라 우리 회도 ‘새로운 시대, 새로운 복음화’를 위해 법인과 시설이 함께 해결하여야하는 5대 해결과제를 선정하였고, 이를 해결하기 위해 2년 동안 다양한 노력을 기울였고 이에 대한 평가가 이루어졌음.

#### ■ 2014년 - 2016년

- ‘새로운 시대, 새로운 복음화’를 위한 새로운 과제 선정과 해결을 위한 방안 모색과 사업 실시, 평가
- 법인사무국과 시설이 함께 과정과 실시를 함께함.

### ○ 2011년도 - 2013년도 5대 해결 과제 관련 사업 추진과 평가

#### 1. 정체성 공유, 확립

추진사업	등록단체 시설 방문, 직영시설 정기 업무 점검, 협의회 공동행사, 본당사회사목네트워크, 종사자교육(신입직원교육, 직영수탁시설장, 부장연수, 가톨릭사회복지학교 종사자과정), CI 규정 정착과 확대, 자원봉사자교육
계승·발전시켜야 할 부분	<ul style="list-style-type: none"> <li>- 직원 모임시 미션과 비전에 대한 부분 되새기고 있음.</li> <li>- 협의회를 통한 공동행사(어린이집, 장애인의날 등) 진행</li> <li>- 법인 담당자의 시설방문 시작</li> <li>- 종사자 교육의 단계별 체계적인 지원체계 마련을 통한 정체성 함양(신입직원교육 등의 강화)</li> <li>- 담당관 제도 시행에 따른 시설과의 소통문제 해결</li> </ul>



<b>왜신해야할 부분</b>	<ul style="list-style-type: none"> <li>- 정체성을 이해하는데 그치고, 활용하지 못한 부분이 아쉬움.</li> <li>- 시설방문 및 업무점검 때 시설에 대한 우선적 이해가 필요하며, 장점에 대한 부각도 필요함.</li> <li>- 협의회를 통한 정보교류기능 강화</li> <li>- 단순 방문 및 점검에서 탈피해 시설에 지지와 격려를 해 주면 좋겠음.</li> <li>- 법인 전체 종사자를 대상으로한 공동체 활동이 필요함.</li> </ul>
<b>해결정도 평가</b>	평균 7.6점

## 2. 영성 프로그램

<b>추진사업</b>	협의회 피정, 성지순례, 시설 미사 지원, CPE 교육, 피정 지원(주교회의 종사자 피정, 나눔의묵상회), 자원봉사자 교육 및 프로그램
<b>계승·발전시켜야 할 부분</b>	<ul style="list-style-type: none"> <li>- 미사 및 모임 등 종교활동을 통한 부분</li> <li>- 가톨릭종사자피정 및 나눔의 묵상회 피정 등을 활용하는 부분.</li> <li>- CPE, SCLP 등 시범사업 들을 보편적으로 활용할 수 있도록 발전시켰으면 함.</li> </ul>
<b>왜신해야할 부분</b>	<ul style="list-style-type: none"> <li>- 비신자를 위한 영성프로그램이 필요함.</li> <li>- 피정 등 영성프로그램의 참여기회를 확대하는 부분이 필요함. 소규모 모시설에 대한 참여, 다양한 피정 프로그램 기획 등.</li> <li>- 법인 자체의 영성교육 단계 개발, 실행 필요</li> <li>- 매뉴얼 제작 및 활용 교육을 통한 보급 필요</li> <li>- 영성 프로그램의 현장 적용부분에 대한 고민이 필요할 것으로 보임.</li> <li>- 법인에서 계획하고 진행하고 있는 프로그램에 대한 정보공유 필요.</li> </ul>
<b>해결정도 평가</b>	평균 6.2점

### 3. 시설장 모임, 협의체의 역할 명확화 및 점검

추진사업	분야별협의회 운영, 담당제 실시
계승·발전시켜야 할 부분	<ul style="list-style-type: none"> <li>- 협의회 정보 공유의 기능이 활성화되고 있는 부분</li> <li>- 협의회 참석률을 높일 필요가 있음.</li> <li>- 공동행사(사업)를 통한 협의회 연대성 기능이 강화되는 부분(어린이 집, 장애인 초)</li> <li>- 공동운영지침 및 규정 제정이 많은 도움이 되었음.</li> </ul>
새신해야할 부분	<ul style="list-style-type: none"> <li>- 협의회에 대한 금전적인 지원 및 인력적인 지원(담당)이 필요함.</li> <li>- 법인의 지도점검이 철저히 진행되어 외부감사 시 신뢰할 수 있는 점검이 되었으면 좋겠음.</li> <li>- 협의회가 자발적이고 적극적으로 활동을 하는 부분이 부족함. 명확한 이슈와 정체성을 가지고 활동하면 좋겠음.</li> <li>- 협의회활동에 대한 부분을 강화하고 협의회에 소속되지 못한 기관에 대한 고려가 필요하고, 협의체를 재분류 정비가 필요함.</li> <li>- 분야별 대표자는 따로 선출하여 일정한 임기를 가지고(3년정도) 활동 방안</li> </ul>
해결정도 평가	평균 7.2점

### 4. 직원들의 의사소통 구조 마련

추진사업	분야별협의회 운영, 실무책임자 회의 운영, 종사자교육, 모금 담당자 네트워크 운영, 자원봉사 수요조사 및 연계
계승·발전시켜야 할 부분	<ul style="list-style-type: none"> <li>- 담당제 시행에 따른 법인과 시설과의 소통이 활성화 되고 있는 부분.</li> <li>- 협의회, 부장단 모임 등을 통한 기관 간, 법인과 시설 간의 소통구조가 마련되어 있는 부분들.</li> </ul>
새신해야할 부분	<ul style="list-style-type: none"> <li>- 법인 담당자들의 과중한 업무 등으로 인한 업무처리 속도가 늦는 부분.</li> <li>- 법인이 시설에 대한 인력지원 및 동기부여 등의 역할을 해주었으면</li> </ul>





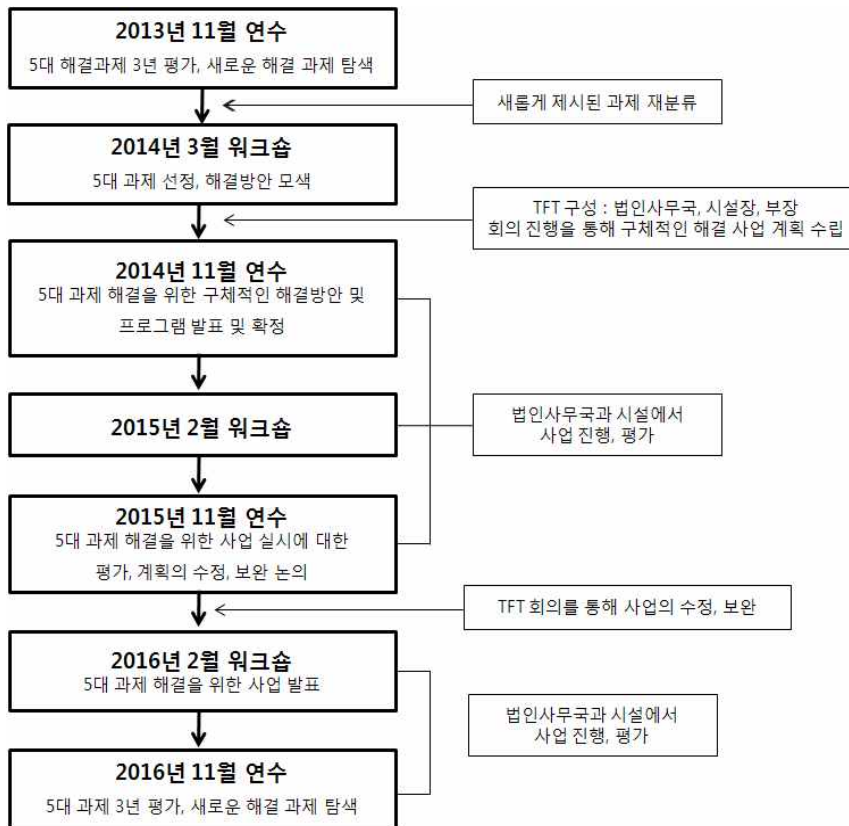
	<p>함.</p> <ul style="list-style-type: none"> <li>- 중간관리자 정기모임, 체육대회 등 다양한 모임을 통한 의사소통의 장 마련.</li> <li>- 정보공유를 위한 소통방식(SNS, 제안제도 등)의 개발이 필요함.</li> <li>- 의사소통구조에 있어서 소규모시설에 대한 배려가 부족함.</li> </ul>
해결정도 평가	평균 7.1점

## 5. 법인 특색이 반영된 공동사업 개발

추진사업	직영장애인보호작업장 공동사업, 대상자 인권 향상, CS 노인통합사례관리 구축 사업, CS 생명존중문화만들기 사업, 가톨릭어린이집 특화사업, 인권교육, 한끼 100원 나누기 사업
계승·발전시켜야 할 부분	<ul style="list-style-type: none"> <li>- 한끼 100원 나누기 공동사업을 지속적으로 진행하고, 더욱 확대할 수 있도록 활용방안을 모색해야 할 것.</li> <li>- 노인통합사례관리 등 공동사업의 계승이 필요하고, 우수한 프로그램을 공모하여 확산시키는 부분도 필요함.</li> </ul>
왜신해야할 부분	<ul style="list-style-type: none"> <li>- 법인 시설들의 다양한 사업을 공통적으로 할 수 있는 부분을 표준화시키는 부분이 필요하되, 획일화되지 않도록 하는 부분 필요.</li> <li>- 한끼100원나누기 운동방법을 카드 등 다양한 방법으로 확장할 필요 있음.</li> <li>- 공동사업에 대한 홍보를 강화.</li> <li>- 인권교육에 대한 강화</li> <li>- 우수 프로그램 공모 및 확산을 위한 현실적인 노력이 필요.</li> <li>- 지역 내 다른 기관과의 공동사업을 개발하는 등 교류가 필요할 것으로 보임.</li> <li>- 한끼 100원 나누기를 제외한 새로운 공동의 모금 브랜드가 필요함.</li> </ul>
해결정도 평가	평균 6.8점

## ○ 2014년도 - 2016년도 5대 과제 선정 및 해결 방안 모색

- 2014년도 : 문제점 탐색을 통한 해결 과제 도출  
2013년도 직영·수탁시설장, 부장 연수에서 새로운 과제 제기  
워크숍을 통해 우선 순위에 의한 5대 과제 선정과 해결방안 도출  
TFT 운영을 통한 구체적인 해결 프로그램 계획
- 2015년도 : 과제의 해결을 위한 사업 진행  
5대 과제의 해결을 위한 사업 진행, 평가
- 2016년도 : 과제의 해결을 위한 사업 진행, 3년의 평가  
5대 과제의 해결을 위한 사업 진행  
해결 정도에 대한 평가와 향후 3년 동안 해결해야 할 과제에 대한 탐색
- 사업 추진도



■ 새로운 해결과제 분류

연 번	분류	내용
1	정체성 확립	<ul style="list-style-type: none"> <li>- 전문성 교육보다는 정체성 확립을 위한 교육 우선 실시</li> <li>- 정체성 확립, 사목교서, 사목지침에 대한 전문적인 교육의 확대가 필요하며 이를 위한 인재 양성 필요</li> <li>- 법인의 미션, 비전의 재해석과 구체적인 실천 강령 확립 필요</li> <li>- 종사자교육(신입, 중간관리자, 시설장)의 단계적 교육 지원체계 마련( 의무교육화), 이를 통한 법인의 정체성, 이념, 역할의 이해</li> <li>- 각 분야별 직원모임의 정례화를 통한 카리타스 정체성 강화</li> </ul>
2	영성프로그램	<ul style="list-style-type: none"> <li>- 정체성 강화를 위한 가장 근원적인 부분</li> <li>- 종사자들의 영적 성장과 소진을 예방하고 치유하기 위한 피정 필요</li> <li>    협의회 차원에서 진행, 법인에서 진행, 피정 참여자를 이해하는 피정 지도자 필요</li> <li>- 지속적인고 체계적인 영성프로그램 실시 및 매뉴얼 제작, 보급</li> <li>    복음말씀 담긴 달력 등 쉽게 말씀을 묵상할 수 있는 도구 제공</li> </ul>
3	의사소통 구조 마련	<ul style="list-style-type: none"> <li>- 홈페이지 활성화를 통한 의사소통</li> <li>    홈페이지 내 다양한 콘텐츠 활용 방안 모색 (협의회, 산하 시설 참여 게시판, 영성교육 등)</li> <li>- 기관들 간의 연대성(의사소통) 기회 부족</li> <li>    특정 분야에서만 공동행사 진행으로 소외 또는 참여 기회 부족, 전체 가톨릭기관이 참여할 수 있는 행사를 통한 의사소통 기회 마련 필요 (걷기대회, 마라톤대회 등)</li> <li>- 협의회 역할 강화를 통한 의사소통 활성화</li> </ul>

4	공동사업 개발	<ul style="list-style-type: none"> <li>- 종사자 신앙교육을 위한 공동사업 : 신앙의 문제 해결</li> <li>- 법인 특색이 반영된 법인 프로그램 진행</li> <li>- 공동사업 진행에 있어서 시설의 특성이나 수행 능력 고려 필요</li> <li>- 한끼 100원 나누기 사업의 전 시설 실시</li> </ul>
5	협회의 역할강화	<ul style="list-style-type: none"> <li>- 협의회 활동에 적극적이지 못한 시설의 참여 유도하기 위한 대책 마련</li> <li>- 가입되지 못한 시설의 관련 협의회 개방 필요</li> <li>- 협의회를 통한 현장의 어려움 공유, 소속감 강화</li> <li>- 협의회 of 정체성과 방향성 정립과 명확한 이슈와 아젠다를 통한 회의 진행 필요</li> </ul>
6	인력의 순환 및 강화	<ul style="list-style-type: none"> <li>- 순환 보직의 활성화 필요</li> <li>- 법인의 해결해야할 과제와 다양한 연대사업 진행 등 업무 규모에 맞는 인력 충원 필요 : 이를 통해 사업의 내실화와 기관과의 의사소통 등의 활성화 달성</li> <li>- 수탁 업무를 위한 전문적인 팀 구성 : 법인내 팀 구성으로 시설장 내정자의 개인적 부담이 아닌 전문적 지식과 행정적인 지원 정착</li> </ul>
7	법인전입금 기준 정비	<ul style="list-style-type: none"> <li>- 시설의 재정적 수준과 지역별 특성을 고려한 법인전입금 기준 재정비 필요</li> <li>- 법인전입금으로 지원되는 수당은 종사자들의 사기 진작</li> <li>- 법인은 시설에 전입금 지원을 확대하고, 시설은 법인의 재원을 확보할 수 있는 프로그램에 적극 참여 또는 의무 참여(100원 나눔사업 등)</li> </ul>
8	시설 업무점검 내실화	<ul style="list-style-type: none"> <li>- 직영 시설의 경우 여러 기관의 업무 점검으로 피로도 높음. 큰 문제 없는 시설은 업무 점검 간소화 필요</li> <li>- 등록단체에 대한 지도감독 강화 필요</li> </ul>
9	지역사회 내 복지공동체	<ul style="list-style-type: none"> <li>- 지역사회 중심의 복지공동체 필요</li> </ul> <p>본당에서는 지역내 사회복지시설 관심, 시설은 본당에 전문적인 도움 제공 등 본당과의 관계 개선을 위한 본당 및 시설의 모임 활성화 필요</p>



## ○ 5대 과제 선정

■ 9개 분류된 과제에 대한 중요성, 시급성, 효과성, 효율성에 대한 평가를 통한 순위 선정

– 각 과제에 중요성 25점, 시급성 25점, 효과성 25점, 효율성 25점으로 점수 매김. 변별력이 있도록 점수 매김.

– 점수를 합산하여 우선 순위에 의해 5대 과제 선정

연 번	분류	중요성(25)	시급성(25)	효과성(25)	효율성(25)	합계
1	정체성 확립					
2	영성프로그램					
3	의사소통 구조 마련					
4	공동사업 개발					
5	협회의 역할강화					
6	인력의 순환 및 강화					
7	법인전입금 기준 정비					
8	시설의 업무점검 내실화					
9	지역사회 내 복지공동체					

## ○ 5대 과제 해결을 위한 토론

■ 5대 과제 해결을 위한 토론 진행

가 모둠	1, 5 과제	마 모둠	1, 5 과제
나 모둠	2, 3, 4 과제	바 모둠	2, 3, 4 과제
다 모둠	1, 5 과제	사 모둠	1, 5 과제
라 모둠	2, 3, 4 과제		

■ 5대 과제 해결 방안 토의 자료(예시)

해결과제		영성 프로그램	
해결방향		해결방안	
- 구성원 모두의 영적 성숙, 마음의 양성 차원에서 접근 - 기존 프로그램 활용, 새로운 프로그램 개발	공동	- 가톨릭사회복지 실천 영성인 마음의 양성의 중요성에 대한 인식 공유와 적극적 실천	
	법인	- 영성 프로그램 제공, 실천 방법에 대한 연구	
	시설	- 영성 프로그램 적극 참여, 시설내 가능한 프로그램 진행	
세부프로그램			
공동	- 지역 중심 공동체 미사		
법인	- 자체 피정 프로그램 개발 : 종사자들의 영적인 심과 마음을 양성할 수 있는 자체 피정 프로그램의 개발을 위한 준비 - 영성 강화 프로그램 정보 제공 : 주교회의의 피정, 나눔의 목상회, CPE 교육, 타 기관의 다양한 영성 강화 프로그램에 대한 정보 제공		
시설	- 협의회별 피정 참여 : 협의회별 피정의 기획과 참여 - 시설내 영성 프로그램 진행 : 매일 기도, 묵상, 직원 연수 등에 영성 프로그램 접목 실시 - 각 시설내 영성 프로그램 공유 : 각 시설에서 진행하고 있는 영성 프로그램에 대한 소개와 공유		

■ 토의 진행 전에 진행자, 발표자, 기록자 등 역할 분담

TFT 참여 인원 1인 선정



직영·수탁시설  
시설장·부장  
워크숍

# 사회복지회 운영규정 복리후생제도 소개

최근주 담당관

[재무행정팀]



사회복지법인 Caritas SEOUL  
서울가톨릭사회복지회





# 사회복지회 운영규정 및 복지후생제도 소개

| 최근주 토마스아퀴나스 담당관\_재무·행정팀 |

## 1. 서울가톨릭사회복지회 직영·수탁시설 운영규정

### 제 1 장 총 칙

제1조 (목 적) 이 규정은 사회복지법인 서울가톨릭사회복지회(이하 ‘본 회’)의 직영·수탁시설을 운영·관리함에 있어 가톨릭정신이 반영되고, 합리적이며 투명하게 운영될 수 있도록 규정함을 목적으로 한다.

#### 제2조 (용어정의)

- ① ‘직영시설’ 이라 함은 본 회의 명의로 관할 관청에 신고 된 시설이나 필요에 의하여 설립, 운영하는 시설을 말한다.
- ② ‘수탁시설’ 이라 함은 본 회가 중앙정부 및 지방자치단체로부터 수탁 받아 운영하는 시설을 말한다.
- ③ 위 각 호에 규정된 시설 외의 시설은 별도의 규정에 의하여 관리·감독한다.
- ④ ‘부설(병설)시설’ 이라 함은 시설이 목적사업의 수행을 위해 직접 설립하거나 정부로부터 신규로 위탁받은 시설을 말하며, 시설의 형태에 따라 예산과 시설장을 따로 하는 시설을 말한다.

제3조 (적용) 직영·수탁시설(이하 ‘시설’ 이라 한다) 운영에 대하여 별도로 정한 사항이외에는 본 규정을 적용한다.



제4조 (책임) 본회는 시설이 지역사회와 서비스대상자들에게 최선의 서비스를 제공할 수 있도록 지원하여야 하며, 시설의 직원과 서비스대상자들의 복지증진에 최선의 노력을 다하여야 한다.

## 제 2 장 시설의 운영

### 제5조 (시설의 운영)

- ① 각 시설은 시설 설립 및 수탁목적에 맞게 운영할 수 있도록 자체 운영규정을 제정하며 그 운영규정에 따라 운영한다. 단 필요시 분야별 표준운영규정을 제정, 활용할 수 있다.
- ② 시설의 운영규정은 관련법과 사회복지시설관리안내, 본회의 관련 운영규정에 저촉되지 않도록 제정한다.
- ③ 시설의 운영규정 제정·개정 시 이사회의 승인을 얻어야 한다.
- ④ 본회는 보고된 운영규정의 내용이 적절치 않을 경우 시정을 명할 수 있다.
- ⑤ 시설은 본회의 협의회 활동에 적극적으로 참여하고 주도적으로 활동해야 한다.

### 제6조 (시설의 관리)

- ① 각 시설의 장은 관리시설과 그 부속 시설물에 대하여 선량한 관리자의 주의 의무로서 관리하여야 하며, 본회의 사전 승인 없이 시설물 등을 매도, 증여, 임대, 교환 또는 담보로 제공하거나 권리의 포기, 의무의 부담 등을 할 수 없다.
- ② 직영시설의 장은 증·개축, 신축이 필요할 때 본회의 사전 승인을 얻어야 한다.
- ③ 수탁시설의 장은 증·개축, 신축이 필요할 때 본회에 사전에 보고하여야 한다.
- ④ 동일건물 내에 두 개 이상의 시설이 위치할 경우에는 각 시설은 주된 건물관리 의무가 있는 시설장과 협의·조정하여 시설물을 관리하여야 한다.
- ⑤ 각 시설은 본회가 정한 상징물, 문서, 각 종 디자인 등을 정해진 규격에 따라 사용 및 설치할 의무가 있다. 자세한 내용은 세칙에 규정한다.

### 제7조 (‘부설(병설)시설’의 설치)

- ① 시설은 목적사업 수행과 발전을 목적으로 다음 각호 1의 경우에 동일 건물 내·외부, 다른 거소지에 ‘부설(병설)시설’을 설치할 수 있으며, 사전에 본회의 승인을 득해야 한다.

1. 시설의 목적사업 수행을 위해 자체적으로 설치할 경우



2. 시설의 목적사업에 관련하여 국가(중앙, 지방자치단체)에서 위탁할 경우

제8조 ( ‘부설(병설)시설’의 관리 ) 당해 시설장과의 계약을 통하여 ‘부설(병설)시설’의 관리와 책임을 명확히 하며, 시설장은 업무의 효율성과 전문성을 고려하여 책임자를 임명할 수 있다.

### 제 3 장 인사관리

제9조 (시설인사위원회 설치) 본회는 시설의 장과 실무책임자의 임면, 징계 등 중요사항을 심의의결하기 위하여 시설인사위원회를 둔다.

제10조 (시설인사위원회 구성 및 운영)

① 시설인사위원회의 구성은 위원장을 포함하여 7인이상 11인 이하의 위원으로 구성하고, 당연직의 임기는 보직 시기로 하며 위촉위원의 임기는 2년으로 하되 연임할 수 있다.

② 본회의 회장이 위원장이 되며 위원은 다음 각 호와 같이 구성한다.

1. 당연직 위원은 회장, 부회장, 사무국장, 주무부서장으로 한다.

2. 위촉위원 - 위촉위원은 위원장이 위촉한다.

3. 특별위원 - 실무책임자의 임면에 관련된 사항일 경우 해당 시설장

③ 위원장은 시설인사위원회를 대표하고 업무를 총괄하며, 서기는 주무부서장이 맡는다.

④ 시설인사위원회의 소집절차, 의결정족수 등 시설인사위원회 운영과 관련한 별도의 사항이 없으면 본회의 인사위원회 운영규정에 준한다.

제11조 (시설장의 임면)

① 시설장은 각 법령에서 정한 자격기준에 적합한 자로 하며, 시설인사위원회 심의를 거쳐 이사회 승인을 받아 이사장이 임면한다.

② 시설장으로 임명된 자는 본회와 별표2와 같이 근로에 대한 계약을 맺는다.



#### 제12조 (시설장의 정년 및 임기)

- ① 시설장의 정년은 각 시설의 운영규정과 관련법, 사회복지시설관리안내지침에 따른다.
- ② 직영시설장의 임기는 3년으로 하며, 11조 ①항에 의하여 재임명 할 수 있다.
- ③ 수탁시설장의 임기는 수탁기간으로 하며, 재수탁시에 11조 ①항에 의하여 재임명 할 수 있다.
- ④ 각 시설의 장은 다음 각 호1의 경우에 해당하지 않으면, 그 임기를 보장하고 연임할 수 있다.
  1. 법령을 위반하여 금고 이상의 형이 확정된 경우
  2. 고의나 과실로 인한 회계부정이나 공금, 후원금 횡령 등 금전 사고의 경우
  3. 감독관청의 정기적인 평가에서 연속 2회 이상 전체 평가 시설의 하위 25%에 속한 경우
  4. 기타 시설의 관리감독의 책무를 이행할 수 없는 상황이라고 판단될 경우

#### 제13조 (실무책임자(부장/사무국장)의 임면)

- ① 실무책임자는 각 법령에서 정한 자격기준에 적합한 자로 한다.
- ② 시설 중 지역사회복지관, 노인복지관, 장애인복지관, 여성회관, 중앙기관과 생활자 100인 이상 생활시설(전문요양센터 등)의 실무책임자는 시설인사위원회 심의를 거쳐 회장이 임면한다.
- ③ 기타 자세한 사항은 세칙에 규정한다.

#### 제14조 (직원의 신규채용)

- ① 시설에서 직원을 채용할 경우에는 공개채용을 원칙으로 하고 자체 운영규정에 의하여 진행한다.
- ② 채용공고를 본 회의 홈페이지에 공지하며, 임명 후 30일 이내에 본 회의 보고하여야 한다.

제15조 (인사기록관리) 본 회의는 각 시설의 시설장, 실무책임자의 인사관리카드를 비치하고 경력, 상벌, 근무평정 등 변동사항에 대하여 기록하여야 한다.

제16조 (순환보직) 본 회의는 각 시설의 시설장·실무책임자에 대하여 보직의 이동을 명 할 수 있다.



## 제 4 장 사업계획 및 예산

### 제17조 (사업계획 및 예산)

- ① 시설은 매 회계연도 개시 30일전까지 “사회복지법인재무회계규칙 제11조”에 의거 다음 각호의 1에 명시된 서류를 본 회에 제출하며, 서식은 다음과 같다.
  1. 사업계획-서식 1
  2. 주요사업-서식2
  3. 세입·세출예산총괄표-서식 3
  4. 임·직원 보수 일람표-서식 4
- ② 직원교육계획은 제7장 23조의 별지 서식 11호에 의하여 보고하여야 한다.

### 제18조 (사업실적 및 결산)

- ① 시설을 매 회계연도 종료 후 다음해 2월 10일전에 “사회복지법인 재무회계규칙 20조”에 의거 다음 각호의 1에 명시된 서류를 본 회에 제출하며, 서식은 다음과 같다.
  1. 사업총평가-서식 5
  2. 사업실적-서식 6
  3. 세입·세출결산 총괄표-서식 7
  4. 세입세출결산서-서식 8
  5. 현금 및 예금명세서-서식 9
- ② 직원교육결과보고는 제7장 23조의 별지 서식12호에 의하여 보고하여야 한다.

## 제 5 장 회 계

제19조(회계처리)각 시설은 ‘사회복지법인 재무회계규칙’에 따라 회계처리 한다.

### 제20조(법인전출금)

- ① 본회는 시설 전출금을 예산 범위 내에서 지원할 수 있다.



### 제21조(퇴직금제도)

- ① 각 시설은 퇴직금제도에 따른 비용을 준비해야 하며, 퇴직연금제 실시를 원칙으로 한다.

### 제22조(계 약)

- ① 시설은 입찰, 공사, 매매 등 본 회가 계약 당사자가 되는 건에 대하여 사전에 보고 한다.
- ② 각 시설은 계약과 입찰에 관한 진행을 ‘지방자치단체를 당사자로 하는 계약에 관한 법률’, ‘국가 계약법’, ‘사회복지법인 재무회계규칙 및 사회복지시설관리안내’에 의하여 진행 한다.
- ③ 사전보고 없이 본 회가 계약 당사자로 진행된 계약의 손해배상, 계약의 파기, 불이행으로 인한 책임은 시설장에 있다.

## 제 6 장 교 육

### 제23조 (시설장 및 직원교육)

- ① 본회는 가톨릭정신과 본회의 운영이념이 각 시설에서 전문적인 사회복지활동을 통하여 지역사회에 구현될 수 있도록 시설장과 직원의 교육을 마련해야 하며, 시설은 의무적으로 참석해야 한다.
- ② 본회는 신규로 임면되었거나 예정된 시설장과 실무책임자에게 본회의 설립이념과 운영, 조직, 가톨릭사회복지에 대한 교육을 실시하며, 해당자는 교육을 이수해야 한다.
- ③ 신규 시설(새로 설립된 직영시설, 신규 수탁된 수탁시설)은 본회가 실시하는 신규 직원교육을 이수해야 한다.
- ④ 각 시설은 직원들의 자질과 능력을 개발하고, 업무수행에 필요한 전문성 향상과 본회와 가톨릭사회복지의 이념을 실현하기 위하여 시설의 상황에 맞게 직원교육을 실시해야 한다.
- ⑤ 본회 교육 참석 실적과 자체 교육 실적을 각 시설의 운영지원과 시설장, 실무책임자의 임면에 반영할 수 있다.

제24조 (교육 및 연수의 보고) 본회 교육 인력 활용과 내부강사 자원 확보를 위하여 각 시설은 직원 중 박사과정에 있는 직원과 전공분야, 기타 전문지식과 특기가 있는 직원을 본회에 보고하고, 직원교육계획과 직원교육결과보고서는 사업계획 및 사업보고 제출시기에 별지서식 11호,



12호를 작성하여 제출 하여야 한다.

## 제 7 장 지 도 감 독

### 제25조 (지도점검)

- ① 본 회는 각 시설의 전체적인 운영에 대하여 매해 정기 지도점검을 실시한다. 단 점검 결과가 우수한 시설은 다음해 정기 지도점검 대상에서 제외할 수 있다.
- ② 본 회는 행정관청의 요청이나 각 시설에 대한 민원 등 감사의 필요가 발생했을 때에는 수시로 지도점검을 실시한다.

### 제26조 (감사, 평가에 대한 보고)

- ① 각 시설은 관계행정기관으로부터의 감사 또는 지도점검을 수검한 사실과 그 조치사항 결과를 통보받은 후 7일 이내에 본 회에 보고하여야 한다.
- ② 각 시설은 관계행정기관으로부터 예정된 기관평가 일정을 본 회 통지하고, 평가결과를 통지 받은 후 15일 이내에 본 회에 보고하여야 한다.

### 제27조 (민원 처리)

- ① 각 시설은 감독관청에 신고된 민원과 시설장 판단에 의하여 별지 서식 13호으로 본 회에 보고하여야 한다.
- ② 각 시설은 민원의 결과를 본 회에 별지 서식 14호에 의하여 보고하여야 한다.

## 제 8 장 포 상

제28조 (포상의 실시) 본 회의 포상은 다음의 각항1과 같이 실시한다.

- ① 본 회에 의한 포상
- ② 상신에 의한 포상
- ③ 기타 포상 실시에 대한 자세한 사항은 세칙에 규정한다.



제29조 (본 회에 의한 포상) 본 회에 의한 포상은 다음 각 항1과 같다.

- ① 포상의 시기는 본 회 설립기념일로 한다.
- ② 포상의 대상은 시설의 직원으로 한다.
- ③ 포상의 종류는 다음 각 호 1과 같다

1. 장기근속(이사장) - 시설에 장기 근속한 직원으로 본 회의 시설에서 15년 이상 근무한 직원으로 한다.

2. 모범상(이사장, 회장)

제30조 (시설 상신에 의한 포상)

- ① 포상의 시기는 시설의 요청일로 한다.
- ② 포상의 대상은 시설 직원과 후원자, 봉사자로 한다.
- ③ 포상의 종류는 다음 각 호 1과 같다

1. 모범상(이사장, 회장)

2. 공로상(패)(이사장, 회장)

④ 본 회에 상신된 포상은 별도 심의에 의하여 변경 및 탈락될 수 있으며, 심의 결과는 시설에 통보 한다.

제31조 (외부 포상의 상신)

① 시설은 필요에 따라 정부 및 민간단체에게 본 회를 통하여 다음 각호 1의 포상을 상신할 수 있다.

- 1. 지방정부 및 중앙정부의 표창
- 2. 중앙정부의 훈·포상
- 3. 각 사회복지지역의 직능 및 단체 표창
- 4. 사회공헌을 목적으로 하는 기업재단, 공익재단의 포상

② 외부 포상의 상신은 포상기관이 정한 선정 기준에 적합한 사람을 추천해야 하며, 요청 서류 일체를 완비하여 본 회에 상신을 요청하여야 한다.

③ 본 회의 심의 후 외부 포상 상신에 차질이 없도록 협조 한다.





## 제 9장 회 의

제32조 (시설장회의) 본회와 시설은 각 영역별 사업정보의 공유와 연대 사업을 수행하기 위한 시설장회의를 구성할 수 있다. 구성과 운영 등의 사항은 세칙에 규정한다.

제33조 (실무자회의) 본회와 시설은 각 영역별 사업의 발전과 연대 사업, 창의적인 신규 사업의 진행을 위해 실무자 회의를 구성할 수 있다. 구성과 운영 등의 사항은 세칙에 규정한다.

## 부 칙

1. 이 규정에 필요한 세칙은 회장이 정한다.
2. 이 규정은 이사회에 통과된 2010. 2. 24일 로부터 시행한다.



## 2. 순환보직지침

제1조(목적) 본 지침은 본회 법인사무국과 직영수탁시설(이하 시설이라 한다)에서 근무하는 시설장이하 직원을 대상으로 자기개발의 기회제공과 법인사무국과 시설간의 원활한 인사교류를 통해 궁극적으로는 본회의 복지사업발전과 본회 소속감을 고취하기 위해 순환보직에 필요한 사항을 정함을 목적으로 한다.

제2조(순환보직의 기본원칙) 순환보직의 경우 기본원칙은 다음 각 호와 같다.

1. 순환보직으로 인한 근무조건은 법인사무국과 해당시설의 규정에 따른다.
2. 순환보직의 경우 정근수당이나 장기근속 등에 있어서 계속근로한 것으로 인정한다.
3. 순환보직이 된 경우에는 법인사무국이나 이동 후 시설 등에서 인사고과시 이를 적극 반영한다.
4. 실무책임자외의 직원에 대한 순환보직의 경우에는 해당시설의 장의 요청에 의하여 회장이 승인한다.
5. 실무책임자이하 직원에 대한 순환보직의 경우에는 동종분야에서의 순환보직을 우선으로 고려한다.

제3조(순환보직의 유형) 순환보직의 유형은 다음 각 호와 같다.

1. 동종분야 시설에서의 순환보직
2. 다른분야 시설로의 순환보직
3. 법인사무국에서 시설로 또는 그 반대의 경우

제4조(순환보직 대상) 순환보직의 대상자는 다음 각 호와 같다.

1. 동일시설이나 법인사무국에서 5년이상 근속한 시설장이나 직원
2. 제1호의 근속년수에는 해당되지 않으나 본인(시설장 또는 직원)의 희망이나 시설장의 추천 등이 있는 직원

제5조(순환보직의 시기) 순환보직의 시기는 다음과 같다.

- ① 순환보직의 정기발령은 매년 3월 1일자로 시행한다.
- ② 임시발령은 제6조에 해당하는 사유를 고려하여 필요한 경우 회장이 발령할 수 있다.

제6조(순환보직 발령사유) 다음 각 호의 경우에 순환보직을 발령할 수 있다.

1. 시설장계약이 재계약이 되지 않거나 해지 또는 사직 등으로 시설장이 공석인 경우
2. 직원이 사직하거나 징계 등으로 공석인 경우
3. 신규시설로 시설장이나 또는 직원이 필요한 경우
4. 기타 시설장의 요청(직원의 경우)이나 직원의 적성, 전문성이나 경력, 자격사항 등을 고려, 인사관리차원에서 순환보직이 필요한 경우로 회장이 인정한 경우

제7조(순환보직 절차) 순환보직의 절차는 다음 각 호와 같다.

1. 회장은 순환보직사유가 발생한 경우에는 제4조(순환보직 대상)에 의한 순환보직의 대상자를 본회 홈페이지 등을 통해 공지한다.
2. 회장은 순환보직대상자가 직원인 경우에는 그 소속된 시설의 장과 사전에 충분한 협의를 한다.
3. 회장은 시설장 또는 실무책임자의 순환보직을 발령함에 있어 필요한 경우에는 시설인사위원회를 소집할 수 있으며 이 경우 절차 및 진행은 직영수탁시설운영규정의 관련규정에 의한다.
4. 순환보직에 대한 회장의 결정 또는 시설인사위원회에서의 결정사항이 있는 경우에는 그 인사명령을 해당관련 시설에 공문으로 발송하고 홈페이지 등 적절한 방법으로 공지한다.
5. 순환보직의 명령에 의하여 이동한 경우에는 해당시설은 그 대상자에 대해 15일 이내에 보직을 정하여 본회에 임면 보고하여야 한다.

제8조(순환보직의 효력) 순환보직의 효력은 다음과 같다

- ① 순환보직을 명받은 자(시설장 또는 직원)는 발령일에 맞추어 이동하여야 하며, 이동 전 후시설에서는 15일 이내에 인계인수가 이루어지도록 노력한다.
- ② 제1항의 순환보직에 불응한 시설장의 경우에는 이를 고려하여 시설장계약을 체결하지 아니할 수 있으며, 직원의 경우에는 인사고과상의 불이익을 받을 수 있다.



## 부 칙

1. 이 지침외의 필요한 사항은 회장이 정한다.
2. 이 지침은 회장의 결재를 득한 날로부터 시행한다.



### 3. 사회복지법인 서울가톨릭사회복지회 弔喪 운용지침

#### □ 제정이유

본 회 종사자들의 弔喪발생 시 상호부조를 통하여 본 회 소속감과 자긍심을 고취시키고자 함.

※ 본 지침은 향후 본 회 산하시설 전체 종사자로 확대하여 적용하고자 하며 현 시점에서는 본 회 재정상황을 고려하여 그 적용범위를 법인 사무국 직원, 등록직영수탁 시설의 시설장, 부장으로 제한 함.

#### □ 주요내용

1. 본 지침(안)의 경우 그 대상과 범위를 법인사무국 직원과 직영·수탁·등록시설장과 부장급으로 하였음(제2조).

※ 본 지침(안)의 대상과 범위는 향후 본 회 산하시설 전체종사자로 확대하는 것이며, 현 시점에서는 본 회 재정 등의 상황을 고려함.

2. 弔喪 발생시 그 대상과 범위에 따라 근조기, 조화, 조전, 조의금의 진행절차와 그 효력을 규정하여 원활히 운용하고자 함.

#### □ 지침구성

1. 본문 제4조 부칙으로 구성
2. 세부구성

해당조문	주요 내용
제 1 조	목적
제 2 조	근조기 등 대상과 범위
제 3 조	근조기 등 운용
제 4 조	조의금 전달 운용
부 칙	



## 사회복지법인 서울가톨릭사회복지회 弔喪 運用지침

2014년 01월 01일

### 제1조 (목적)

사회복지법인 서울가톨릭사회복지회(이하 “본 회”) 사무국 직원과 산하시설의 시설장 및 부장의 弔喪 발생 시 근조기·조화·조전(이하 “근조기 등”)·조의금의 합리적 운용을 통하여 본 회 소속감과 자긍심을 고취함에 있다.

### 제2조 (근조기 등 대상과 범위)

대 상	범 위	적 용 사 항				비 고
		근조기	조화	조전	대표자협의회 통한 문자 안내	
본 회 사무국 직원	본인 및 배우자, 그 부모와 자녀	○	○	x	x	
	본인 및 배우자의 그 형제와 자매	x	x	○	x	
직영수탁시설의 시설장, 부장	본인 및 배우자, 그 부모와 자녀	○	○	x	○	
	본인 및 배우자의 그 형제와 자매	x	x	○	x	
등록시설의 시설장, 부장	본인 및 배우자, 그 부모 및 자녀	x	x	○	○	



### 제3조 (근조기 등 운용)

본 회 사무국 직원과 산하시설 시설장, 부장의 芻蕘 발생 시 근조기 등 운용은 다음과 같다.

#### 1. 근조기, 조화

##### 1) 운용방법

- ① 근조기 등 운용 담당은 재무행정팀 행정담당관이(이하 “담당자” ) 맡는다.
- ② 본 회 사무국 직원의 芻蕘 발생 시 당해 직원은 담당자에게 구두 또는 유선으로 연락을 한다. 사회복지팀에서 芻蕘 발생 연락을 받은 경우에는 즉시 담당자에게 연락을 한다.
- ③ 산하시설의 시설장, 부장의 芻蕘 발생 시는 사회복지팀의 해당 협의회 담당(관)이 “별지서식 제1호” 부고장을 접수받아 담당자에게 최종 제출 한다.
- ④ 芻蕘 내용을 접수한 담당자는 신속히 근조기 등 업체에 연락하여 빈소에 근조기 등을 배송·설치할 수 있도록 한다.
- ※ 서울시내의 경우 2시간 내에, 지방도 하루 안에 배달이 가능함.
- ⑤ 근조기 관리 비용 및 조화 주문 비용은 본 회에서 부담한다.
- ⑥ 조화 종류는 1단 장고바구니 형태로 하고 명의를 “천주교 서울대교구 사회사목담당 주교(교구장 대리) ○○○주교(신부)” 로 함.

※ 근조기 관리 비용은 근조기 설치, 회수, 보관에 따른 비용을 말한다.

- 서울지역 : 1회당 25,000원
- 경기수도권 : 1회당 30,000원 (분당, 성남, 평촌, 안양, 광명, 부천, 일산, 구리, 의정부 등)
- 경기외곽 : 1회당 38,000원 (인천, 안산, 수원, 동두천, 양평, 용인, 포천, 평택, 김포 등)
- 지 방 : 1회당 48,000원

※ 제주도 및 도서지방은 항공료 부담으로 10,000원 추가됨(부가가치세 별도).



## 2) 이용방법 (근조기 등 요청 시 고려사항)

- ① 근조기 등 보낼 장소, 고인 명, 상주 명, 전화번호, 발인 일시 등 을 알림.
- ② 근조기 등 도착예정시간 확인 후 연락.
- ③ 근조기 설치 및 회수는 업체○○○에서 담당.

※ 본 회 보유 근조기가 3개임으로 3개 모두 대여 중이라면 배달이 불가할 수 있음.

3) 관리업체 업체○○○ Tel: 00)000-0000 Fax: 00)000-0000 / 소재지 : 서울  
시 ○○구 ○○○동

## 4) 근조기구성 - 근조기 3개

- ① 謹弔라는 문구와 까리따스 마크와 한글로 사회복지법인 서울가톨릭사회복지회(본 회 CI준용)라는 표식이 쓰인 고급 자수 깃발(80X110cm).
- ② 스테인리스 삼각 깃대(세울 수 있는 지지대)

## 2. 조전 전달 운용

- 1) 조전의 경우에는 弔喪을 접수한 담당자가 신속히 통신사를 통하여 10,000원 이내 의 전보를 주문할 수 있도록 한다.
- 2) 조전의 문구는 “○○○(세례명○○○)의 영원한 안식과 가족들의 위로를 위하여 기도드립니다.” 로 함.  
※ 조전의 문구는 상황에 따라 수정 가능.
- 3) 조전 명의를 “사회복지법인 서울가톨릭사회복지회 회장 ○○○ 신부” 로 함.

## 제4조 (조의금 전달 운용)

1. 조의금 대상은 본 회 사무국 직원으로 한정하고, 취업규칙 제4장 급여 제5절 제 152조(경조축의금) 별표2에 의거하여 준비한다.





2. 조의금의 전달은 조문시 회장신부나 부회장신부 또는 재무행정팀에서 전달한다.

## 부 칙

1. 본 운용지침은 사회복지법인 서울가톨릭사회복지회장의 인준 날로부터 실시한다.
2. 본 운용지침에 속한 모든 재산은 사회복지법인 서울가톨릭사회복지회에 귀속한다.
3. 본 운용지침은 사회복지법인 서울가톨릭사회복지회 상조회 지침과 상충되지 않는 범위에서 운용한다.

[별지서식 제1호]. 부고장



## 訃 告

○○○○(시설명) ○○○시설장(부장)의 부친 ○  
○○님께서 선종(별세)하셨기에 삼가 알려드리며,  
고인을 위한 기도를 부탁드립니다.

[선종(별세)일시] 20○○년 ○○월 ○○일(○) ○○;○○

[빈 소] ○○○장례식장 ○호실  
(○○시 ○○구 ○○로 ○○○)

[발 인 일] 20○○년 ○○월 ○○일(○) ○○;○○

[장례미사] 20○○년 ○○월 ○○일(○) ○○;○○  
천주교 ○○○교회

[연 락 처] ○○○ ○○○-○○○○-○○○○

○○○○(시설명) 직원 일동

## 4. 서울가톨릭사회복지회 노사협의회 운영지침

### 제 1 장 총 칙

#### 1. (목적)

본 규정은 근로자와 사용자 쌍방이 이해와 협조를 통하여 노사공동의 이익을 증진함으로써 서울가톨릭사회복지회(이하 “본회” 라 한다)의 발전과 근로자복지증진에 기여함을 목적으로 한다.

#### 2. (명칭 및 소재)

노사협의회(이하 “협의회” 라 한다)는 본회 법인사무국에 설치하고 명칭은 향서울가톨릭사회복지회 노사협의회로 정한다.

#### 3. (신의성실의 의무)

근로자와 사용자는 상호신뢰를 바탕으로 성실하게 협의에 임하여야 한다.

#### 4. (사용자의 의무)

- ① 사용자는 근로자위원의 선출에 개입하거나 방해해서는 안 된다.
- ② 사용자는 근로자위원의 업무를 위하여 장소제공 등 기본적인 편의를 제공한다.

### 제 2 장 협의회의 구성

#### 5. (협의회의 구성)

- ① 협의회는 근로자와 사용자를 대표하는 각 3인이상 10인이내의 위원으로 구성한다.
- ② 근로자를 대표하는 위원(이하 “근로자위원” 이라 한다)은 근로자가 선출한다.



- ③ 사용자를 대표하는 위원(이하 “사용자위원” 이라 한다)은 다음과 같다.  
가. 대표이사 나. 대표이사가 위촉하는 임원 및 과장급이상의 중간관리자

#### 6. (의장)

- ① 협의회의 의장은 위원 중에서 호선한다. 이 경우 근로자위원과 사용자위원 중 각 1인을 공동의장으로 한다.  
② 의장은 협의회를 대표하며 회의업무를 총괄한다.  
③ 의장의 임기는 1년으로 하며 연임할 수 있다.

#### 7. (간사)

- ① 노사 쌍방은 회의의 기록 등 사무를 담당하는 간사 1인을 각각 둔다.  
② 간사는 근로자위원 및 사용자위원 중에서 각각 호선하여 선출된 자로 한다.  
③ 간사의 임기는 1년으로 하며 연임할 수 있다.

#### 8. (위원의 임기)

- ① 위원의 임기는 3년으로 하되 연임할 수 있다.  
② 보궐위원의 임기는 전임자의 잔임기간으로 한다.  
③ 위원은 그 임기가 만료된 경우라도 그 후임자가 선출될 때까지 계속 그 직무를 담당한다.

#### 9. (위원의 신분)

- ① 위원은 비상임 · 무보수로 한다.  
② 위원의 협의회 출석에 소요되는 시간에 대하여는 근로한 것으로 본다.

#### 10. (실무소위원회)

- ① 협의회는 상정된 안건의 사전심의를 위하여 실무소위원회를 구성할 수 있다.  
② 실무소위원회는 노사위원 각각 2인으로 구성한다  
③ 노사일방의 협의회대표는 실무소위원회의 개최가 필요하다고 인정되는 경우 상대방에게



7일전까지 이를 통보하여야 한다. 다만, 긴급하거나 신속한 결정이 요구되는 경우는 예외로 한다.

### 제 3 장 근로자위원 선출

#### 11. (선거관리위원회 구성)

- ① 근로자위원 선출에 관한 선거관리위원회(이하 “선관위” 라 한다)는 3인 이내의 위원으로 구성한다.
- ② 선관위는 선거공고일부터 14일전에 구성한다.

#### 12. (선거관리위원회의 임무)

선관위의 임무는 다음 각 호와 같다.

- 1. 선거 및 일정공고
- 2. 투표 및 입후보자 등록 등에 관한 사항
- 3. 당선자 결정에 관한 사항
- 4. 기타 선거와 관련된 사항

#### 13. (선거관리위원 선출)

선거관리위원은 선거관리에 참여를 희망하는 근로자 중에서 추천에 의하여 결정한다.

#### 14. (선거일)

근로자위원 선거는 근로자위원 임기 만료일 15일 이전에 실시한다.

#### 15. (후보 등록)

- ① 근로자위원에 입후보하고자 하는 자는 당해 사업장의 근로자 10인 이상의 추천(복수추천 가능)을 받아 선관위에 등록하여야 한다.
- ② 선거관리위원회는 공정한 투표관리를 위하여 근로자위원에 입후보할 수 없다.



#### 16. (근로자위원 선출)

- ① 근로자위원은 직접·비밀·무기명투표에 의하여 선출한다.
- ② 근로자위원은 부서별 인원비례에 따라 배정된 인원을 선출하되 당선자는 투표결과 다수 득표자 순으로 한다.
- ③ 득표수가 같을 때에는 장기근속자, 연장자 순으로 당선자를 결정한다.

#### 17. (보궐선거)

- ① 근로자 위원에 결원이 생긴 때에는 결원이 발생한 날부터 30일 이내에 보궐선거를 실시한다.
- ② 제①항에 불구하고 제16조에 의한 근로자위원으로 선출되지 못한 자 중 다수득표자순에 의한 차점자 명부를 작성·보관하고 근로자위원의 결원을 보궐선거 없이 명부상 서열에 따라 충원할 수 있다.

### 제 4 장 협의회의 운영

#### 18. (협의회 회의)

- ① 협의회의 정기회의는 매분기 말 월 첫째 주에 개최한다.
- ② 협의회는 노사대표가 안건을 제기하는 경우 임시회의를 개최할 수 있다.
- ③ 협의회의 회기는 협의회 개최공고시 정하여 공고한다.

#### 19. (회의소집)

- ① 협의회의 회의는 의장이 소집 한다.
- ② 의장은 노사일방의 대표자가 회의의 목적 등을 문서로 명시하여 회의의 소집을 요구할 때에는 이에 응하여야 한다.
- ③ 의장은 회의 개최 7일전에 회의일시, 장소, 의제 등을 각 위원에게 통보하여야 한다.

#### 20. (사전 자료 제공)

근로자위원은 회의의제로 통보된 의제 중 협의사항 및 의결사항과 관련된 자료를 협의회





1. 업무성과 향상과 성과에 대한 포상
  2. 근로자의 채용·배치 및 교육훈련
  3. 근로자의 고충처리
  4. 안전 보건 기타 근무환경 개선과 근로자의 건강증진
  5. 인사 노무관리의 제도개선
  6. 본회 운영상 사정으로 인한 인력의 배치전환 재훈련 해고 등 고용조정의 일반원칙
  7. 근무 및 휴게시간의 운용
  8. 임금의 지불방법·체계·구조등의 제도개선
  9. 근무수칙의 제정 또는 개정
  10. 인사발령, 순환보직 등과 관련하여 당해근로자에 대한 보상에 관한사항
  11. 근로자의 복지증진
  12. 여성근로자의 모성보호 및 일과 가정생활의 양립을 지원하기 위한 사항
  13. 그 밖의 노사협조에 관한 사항
- ② 협의회는 제1항의 각호의 사항에 대하여 의결할 수 있다

#### 26. (의결사항)

본회는 다음 각 호의 1에 해당하는 사항에 대해서는 협의회 의결을 거쳐야 한다.

1. 근로자의 교육훈련 및 능력개발 기본 계획의 수립
2. 사내복지시설의 설치와 관리
3. 사내근로복지기금의 설치
4. 고충처리위원회에서 의결되지 아니한 사항
5. 각종 노사공동위원회의 설치

#### 27. (보고사항)

① 대표이사는 정기회의에 다음 각 호의 1에 해당하는 사항에 관하여 성실하게 보고, 설명하여야 한다.

1. 사업계획 전반 및 실적에 관한 사항
2. 분기별 실적에 관한 사항





3. 인력계획에 관한 사항

4. 본회의 재정적 현황

5. 안전보건에 관한 사항

② 근로자위원회는 제1항의 규정에 의한 보고·설명을 이행하지 아니하는 경우에는 제1항의 각호에 관한 자료의 제출을 요구할 수 있으며, 대표이사는 이에 성실히 응해야 한다.

③ 근로자위원회는 근로자의 요구사항을 보고·설명할 수 있다.

## 28. (의결사항 등의 공지)

① 의장은 협의회에서 의결된 사항을 10일 이내에 공고하여야 한다.

② 협의회는 협의회 운영에 관한 사항을 전용게시판 등의 방법으로 안내하여야 한다.

## 29. (의결사항의 이행)

근로자와 사용자는 협의회에서 의결된 사항을 성실하게 이행하고 그 결과를 상호 신속히 통보하여야 한다.

## 30. 제30조 (임의중재)

① 협의회는 노사대표 각 1인으로 중재위원회를 구성할 수 있다.

② 중재위원회는 다음 각호의 사항에 대하여 중재한다.

1. 제26조에 규정된 사항에 관하여 협의회가 의결하지 못한 경우

2. 협의회에서 의결된 사항의 해석 또는 이행방법 등에 관하여 의견이 불일치가 있는 경우

3. 기타 중재가 필요한 경우

③ 제2항의 규정에도 중재가 성립하지 않을 경우에는 노동위원회에 중재신청을 할 수 있다.

④ 제2항 및 제3항의 규정에 의한 중재결정이 있는 때에는 협의회 의결을 거친 것으로 보며 근로자와 사용자는 이에 따라야 한다.



## 제6장 고충 처리

### 31. (고충처리위원회)

- ① 근로자의 고충을 청취하고 이를 처리하기 위하여 고충처리위원회를 설치 운영한다.
- ② 고충처리위원회는 사업장 단위로 설치한다.

### 32. (고충처리위원회의 구성)

- ① 고충처리위원은 협의회위원 중에서 호선하여 노사 각 1인의 위원으로 구성한다. 다만 협의회가 설치되어 있지 아니한 사업이나 사업장의 경우에는 사용자가 위촉한다.
- ② 고충처리위원의 임기는 3년으로 한다.
- ③ 사원 고충사항을 효과적으로 처리하기 위해 상담원과 사외 상담원을 둘 수 있다. 이때 사외상담원은 법률, 병무, 건강, 인생, 결혼 등 분야별 학식과 덕망이 있는 인사를 선정하여 위촉할 수 있다.

### 제33조 (고충의 처리)

- ① 근로자는 고충처리위원에게 구두 또는 서면으로 상담을 신청한다.
- ② 상담신청을 접수한 고충처리위원은 당해 근로자의 고충을 성실히 청취한 후 접수일로부터 10일 이내에 처리결과를 해당 사원에게 서면으로 통보하여야 한다. 다만 사외 상담원의 상담을 요할 시에는 상담일정을 별도로 지정하여 상담을 실시할 수 있다.
- ③ 고충처리위원이 처리하기 곤란한 사항에 대해서는 협의회에 부의하여 협의 처리한다.

### 33. (대장비치)

고충처리위원은 고충사항의 접수 및 그 처리에 관한 대장을 작성·비치하고 이를 1년간 보존한다.

## 제 7 장 보 칙

### 34. (대표위원의 권한위임)

노사 쌍방의 대표위원은 필요시 그 권한을 타위원에게 위임할 수 있다.

### 35. (신고의무사항)

협의회와 관련하여 노동부에 신고하여야 할 제반 사항은 사용자측에서 한다.

### 36. (운영세칙)

협의회는 협의회운영 등과 관련된 사항에 대하여 운영세칙을 작성할 수 있다.

### 37. (지침 외의 사항)

이 지침에 명시되지 않은 사항에 대해서는 관련 법령 및 통상관례에 따른다.

## 부 칙

1. 이 규정은 2012. 11. 30. 부터 시행한다.





직영·수탁시설  
시설장·부장  
워크숍

# 사목교서 및 사목지침이 반영된 사업소개

발표시설



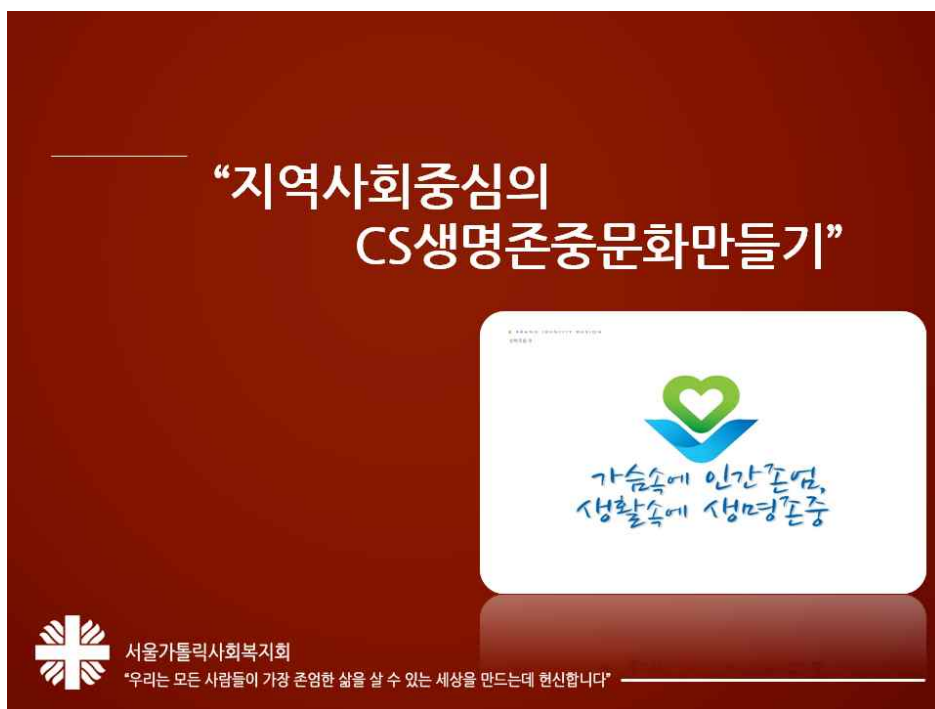
사회복지법인 Caritas SEOUL  
서울가톨릭사회복지회



# 사목교서 및 사목지침이 반영된 사업소개

| 등촌7·동작·상계·유락·한빛종합복지관·법인·한마음한몸자살예방센터 / 서울시립평화로운집 |

## CS-생명존중문화만들기 발표자료



## 순서

- I 2013년 생명존중 문화만들기 사업계획
- II 2013년 생명존중 문화만들기 사업추진 결과
- III 2014년 향후 계획



서울가톨릭사회복지회

"우리는 모든 사람들이 가장 존엄한 삶을 살 수 있는 세상을 만드는데 헌신합니다"

## I. 지역사회중심의 CS생명존중 문화만들기 사업 계획



서울가톨릭사회복지회

"우리는 모든 사람들이 가장 존엄한 삶을 살 수 있는 세상을 만드는데 헌신합니다"





## 필요성

- 종합사회복지관협의회 소속 직영수탁기관장들의 모임에서 법인의 이념이 반영된 공동사업의 필요성에 대한 논의가 지속적으로 제기되고 있었음.
- 2010년 OECD 회원국 가운데 우리나라의 자살에 의한 사망률은 인구 10 만 명 당 33.5명 (OECD 회원국들의 평균은 인구 10 만 명 당 12.8명) 으로 가장 높은 것으로 조사되었으며, 2012년 서울의 영구임대아파트에서 연속으로 발생한 자살사고는 사회복지현장의 관심을 갖게 됨.
- 자살문제에 대한 사회적 접근은 자살자 개인의 문제로 국한하여 자살유발요인 해결에만 치중하고 있는 상황에서 내적 치유를 위한 영성적 접근에 기반한 차별화된 접근이 요구됨.
- 이에 지역사회를 중심으로 주민들이 서로 돌보는 사회적 활동을 통해 공동체 의식의 함양과 인간의 존엄성 회복 및 생명의 소중함을 존중하는 분위기의 함양은 자살률의 감소에 영향을 줄 수 있을 것임.



서울가톨릭사회복지회

"우리는 모든 사람들이 가장 존엄한 삶을 살 수 있는 세상을 만드는데 헌신합니다"

## 목적

영적 돌봄에 기반한 사회적 활동을 통해 생명존중의 문화를 확산시키고, 자살예방사업 관련 교육을 통해 지역사회 내 자살률을 감소시키고자 함.

## 목표

1. 직원들의 생명존중 전문성을 향상시킨다.
2. 유관기관과의 네트워크 구축으로 지역사회 생명존중 문화 형성에 기여한다.
3. CS 생명존중 문화만들기 매뉴얼 개발을 통해 생명존중 문화 확산에 기여한다.
4. 지역내 CS 생명존중 활동 전개로 지역사회 자살률 감소에 기여한다.



서울가톨릭사회복지회

"우리는 모든 사람들이 가장 존엄한 삶을 살 수 있는 세상을 만드는데 헌신합니다"



## 사업수행기관

거점기관 - 등촌7종합사회복지관 (직영수탁복지관 중 영구임대아파트에 위치)  
동작종합사회복지관 / 유락종합사회복지관/ 상계종합사회복지관 /  
한빛종합사회복지관/ 한마음한몸자살예방센터/ 서울가톨릭사회복지회(7기관)

## 사업수행기관 인력구성

등촌7종합사회복지관 - 관장 1명, 부장 1명, 팀장 1명  
동작/유락/상계/한빛종합사회복지관 - 기관별 부장 1명, 팀장 1명  
서울가톨릭사회복지회 - 담당 1명  
한마음한몸자살예방센터 - 담당 1명 (총 13명)



서울가톨릭사회복지회

“우리는 모든 사람들이 가장 존엄한 삶을 살 수 있는 세상을 만드는데 헌신합니다”

## II. 지역사회중심의 CS생명존중 문화만들기 사업 추진 결과



서울가톨릭사회복지회

“우리는 모든 사람들이 가장 존엄한 삶을 살 수 있는 세상을 만드는데 헌신합니다”



## 2013년 사업추진 계획 / 교육

구분	프로그램	세부내용	시행시기
생명 존중 민감성 향상	게이트 키퍼교육	- 기관장·부장·실무자 대상으로 생명존중 이해 교육 실시	2013. 7월 5일~6일
	CPE교육	- 영적돌봄 교육 진행 - 사업수행기관 관리자들을 대상으로 8회기 교육	2013. 9~10월
	워크샵	- 생명존중 문화만들기 관련 모든 기관 및 자문인력들이 참석 하여 진행 - 사업에 대한 평가와 차기년도 계획수립	2013. 11월 중



서울가톨릭사회복지회

"우리는 모든 사람들이 가장 존엄한 삶을 살 수 있는 세상을 만드는데 헌신합니다"

## 2013년 사업추진 계획 / 네트워크 구축

구분	프로그램	세부내용	시행시기
생명 존중 문화 형성	자문단 구성	- 생명존중에 대한 외부 전문가들의 의견 수렴 - 생명존중 사업 운영전반에 대한 자문 - 외부 전문가 등 4인으로 구성	2013. 6월 중
	공동 대표자 회의	- 공동사업 수행에 대한 의견수렴 - 사업 전반에 대한 의견조율 및 공유 - 자문단, 등촌7, 동작, 상계, 유락, 한빛 5개 복지관장, 본당사회사목분과장 대표, 한마음한몸자살예방센터장 등 총 12명으로 구성	2013. 7월. 9월. 11월
	사업 실무단	- 공동사업 기획 및 진행, 실무자 교육 일정 점검 - 등촌7, 동작, 상계, 유락, 한빛 5개 복지관 부장·담당자, 법인 사업담당, 한마음한몸자살예방센터 실무자 등 총 12명으로 구성	2013. 4~12월



서울가톨릭사회복지회

"우리는 모든 사람들이 가장 존엄한 삶을 살 수 있는 세상을 만드는데 헌신합니다"



## 2013년 사업추진 계획 / 지역사회조사

구분	프로그램	세부내용	시행시기
생명 존중 문화 확산	주민 간담회	<ul style="list-style-type: none"> <li>- 지역주민들의 자살관련 체감도 확인 및 문제해결에 대한 아이디어 공유 및 생명존중 활동가 참여유도</li> <li>- 사업수행 기관에서 통반장 및 지역주민을 대상으로 열린 강의 형태로 진행</li> <li>- 정신건강증진센터의 협조로 연 1회 이상 실시</li> </ul>	2013. 8~9월
	생명존중 사회조사	<ul style="list-style-type: none"> <li>- 우울증 등 자살과 관련된 요인 중심의 지역주민 사회조사 실시</li> <li>- 2013년 1회 실시, 이후 2년마다 추적조사 또는 특정주민 중심의 대상별 사회조사 실시</li> <li>- 공동사업 수행 기관별 지역주민들의 개별성과 공통성 확보</li> </ul>	2013. 9~12월



서울가톨릭사회복지회

“우리는 모든 사람들이 가장 존엄한 삶을 살 수 있는 세상을 만드는데 헌신합니다”

## 2013년 사업추진 계획 / 인식개선

구분	프로그램	세부내용	시행시기
생명 존중 문화 확산	생명존중 문화만들기 슬로건·BI 공모전	<ul style="list-style-type: none"> <li>- 교회를 중심으로 지역주민들의 관심 및 참여 유도</li> <li>- 생명존중 슬로건과 BI 공모전행</li> </ul>	2013. 8~9월
	생명존중 심포지엄	<ul style="list-style-type: none"> <li>- 생명존중 자문단과 함께 교회의 관심과 참여를 유도하기 위한 주제발표, 토론 형태로 진행.</li> <li>- 주제발표와 지역사회, 교회, 전문가들의 의견수렴 또는 전년도 사업수행 발표중심의 내용 등</li> <li>- BI 공모전 시상식, 자문단 위촉식 및 사업 협약식 진행</li> </ul>	2013. 10월 16일 실시



서울가톨릭사회복지회

“우리는 모든 사람들이 가장 존엄한 삶을 살 수 있는 세상을 만드는데 헌신합니다”





# 1. 지역사회중심의 CS생명존중 문화만들기 한·일 카리타스 심포지엄



서울가톨릭사회복지회

"우리는 모든 사람들이 가장 존엄한 삶을 살 수 있는 세상을 만드는데 헌신합니다"

## 한·일 카리타스 심포지엄

### 1. 목적

“지역사회 중심의 자살예방 및 생명존중 문화 확산을 위한 기반 마련”

### 2. 목표 :

- ① 자살예방 심포지엄을 통해 “CS 생명존중 문화만들기” 사업 대내외 홍보
- ② 협약식 및 자문단 위촉식을 통한 네트워크 수행 체계 구축
- ③ “CS 생명존중 문화만들기” 사업의 책무성 확보

3. 일시 : 2013. 10. 15.(화) 18:00 ~ 10. 16(수) 18시

4. 장소 : 명동 가톨릭 회관 및 서울성모병원

5. 참여인원 : 201명



서울가톨릭사회복지회

"우리는 모든 사람들이 가장 존엄한 삶을 살 수 있는 세상을 만드는데 헌신합니다"



## 2. 지역사회중심의 CS생명존중 문화만들기 교육 - 임상사목교육(C.P.E.)



서울가톨릭사회복지회

"우리는 모든 사람들이 가장 존엄한 삶을 살 수 있는 세상을 만드는데 헌신합니다"

### 임상사목교육(C.P.E.) 사업

#### 1. 목적

“지역사회 중심의 CS생명존중 문화만들기” 사업의 원활한 수행과 영적 성장을 통한 이웃에 대한 봉사의 전문성 증진.”

#### 2. 목표: 임상사목 교육을 통해 이웃에 대한 사랑을 체계적으로 실천한다.

- ① 영적 성장을 통한 영적 자각 능력을 배양한다.
- ② 영적 지도 능력을 배양한다.
- ③ 심리적, 신학적 분석 능력을 배양한다.

#### 3. 일시: 2013년 9월 23일~ 2013년 11월 25일, 총 9회기 (매회 2시간)

#### 4. 장소: 가톨릭회관 401호 / 426-1호 등

#### 5. 참여인원: 복지관 관장, 부장, 팀장 및 법인 담당(2그룹 - 총 20명)



서울가톨릭사회복지회

"우리는 모든 사람들이 가장 존엄한 삶을 살 수 있는 세상을 만드는데 헌신합니다"



### 3. 지역사회중심의 CS생명존중 문화만들기 교육- 전문인력양성교육



서울가톨릭사회복지회

"우리는 모든 사람들이 가장 존엄한 삶을 살 수 있는 세상을 만드는데 헌신합니다"

#### 전문인력양성교육 사업

##### 1. 목적

“사업참여기관 종사자들의 자살에 대한 기본 이해를 돕고, 자살을 생각하는 이들을 발견·상담·평가할 수 있는 기본 기술들에 대한 이해 및 생명존중 전문성 향상”

##### 2. 목표

① CS생명존중 문화만들기 전문인력 양성교육을 통해 전문성을 향상시킨다.

세부목표 1. 게이트키퍼 교육을 실시한다.

세부목표 2. 자살의 심리학적 이해에 대한 기본교육을 실시한다.

② 사업참여기관간 네트워크구축을 통해 공동사업의 정체성을 확보한다.

세부목표 1. 각 기관 실무자간 사업공유를 통해 공동사업에 대한 이해도를 높인다.

세부목표 2. 각 기관 실무자간 연대성을 구축한다.



서울가톨릭사회복지회

"우리는 모든 사람들이 가장 존엄한 삶을 살 수 있는 세상을 만드는데 헌신합니다"



## 전문인력양성교육 사업

일 시 : 2013년 7월 5일(목) 11:00 ~ 7월 6일(토) 13:00

인 원 : 5개 복지관 관장, 부장, 팀장 총 26명

장 소 : 성령선교수녀회

내 용 : 게이트키퍼 교육 - safeTALK, 자살의 심리학적 이해, 자살위기 평가 및 개입



서울가톨릭사회복지회

"우리는 모든 사람들이 가장 존엄한 삶을 살 수 있는 세상을 만드는데 헌신합니다"

## 4. 지역사회중심의 CS생명존중 문화만들기 슬로건/BI 공모전



서울가톨릭사회복지회

"우리는 모든 사람들이 가장 존엄한 삶을 살 수 있는 세상을 만드는데 헌신합니다"



## 슬로건과 BI 공모전

### 1. 목적

“생명존중 문화만들기 사업을 대표할 슬로건과 BI 공모전을 통해 서울가톨릭사회복지회 직영시설 및 본당을 중심으로 지역주민들에게 사업 홍보 및 관심유도”

### 2. 목표 :

- ① 공모전을 통한 “CS 생명존중 문화만들기” 사업 대내외 홍보
- ② 사업을 대표할 슬로건과 BI 선정
- ③ 본당 및 지역주민들의 관심과 참여 유도



서울가톨릭사회복지회

“우리는 모든 사람들이 가장 존엄한 삶을 살 수 있는 세상을 만드는데 헌신합니다”

## 슬로건과 BI 공모전

### 3. 개요

- ① 기간 : 2013년 7월 5일(목)~9월 24일(화)
- ② 주제 : 인간 존엄성 회복과 생명존중, 자살예방
- ③ 접수 : 2013년 8월 12일(월)~8월 23일(금)
- ④ 발표 : 2013년 9월 24일(화) \*서울가톨릭사회복지회 홈페이지
- ⑤ 방법 : 우편 또는 이메일
- ⑥ 참가대상 : 제한 없음
- ⑦ 시상내역 :

슬로건 부분	BI부분
대 상 1명 : 상금 50만원 우수상 2명 : 상금 10만원 입 상 20명 : 상품권(2만원 상당)	대 상 1명 : 상금 80만원 우수상 1명 : 상금 40만원 입 상 6명 : 상금 10만원



서울가톨릭사회복지회

“우리는 모든 사람들이 가장 존엄한 삶을 살 수 있는 세상을 만드는데 헌신합니다”



## 슬로건과 BI 공모전

### -포스터 제작



서울가톨릭사회복지회

"우리는 모든 사람들이 가장 존엄한 삶을 살 수 있는 세상을 만드는데 헌신합니다"



## 슬로건과 BI 공모전

### -심사 과정



서울가톨릭사회복지회

"우리는 모든 사람들이 가장 존엄한 삶을 살 수 있는 세상을 만드는데 헌신합니다"



## 슬로건과 BI 공모전

- 심사결과 (슬로건 부분 - 대상 1명, 우수 2명, 입상 20명 - 총 23명 선정)

순번	성명	슬로건	시상내역
1	정광성	가슴속에 인간존엄, 생활속에 생명존중	대상
2	고지인	함께 나누는 생명 존중, 함께 만드는 건강한 사회	우수
3	김민경	생명존중은 마침표가 없습니다	우수
4	고윤자	존재만으로 기쁨과 감사인 사람, 바로 당신입니다.	입상
5	권재오	"우리 이웃의 손을 잡으면 희망의 끈이 주어집니다"	입상
6	김경애	누군가는 당신이 있어서 행복하다 말합니다.	입상
7	김민지	소중한 당신, 소중한 생명, 소중한 우리.	입상
8	김수지	그랬죠, 희망은 당신입니다.	입상
9	김순자	단 하나뿐인 생명, 단 하나뿐인 당신!	입상
10	김태현	참 소중한 생명, 더 소중한 당신!	입상
11	김현희	당신은 분명히 누군가에게 필요합니다	입상



서울가톨릭사회복지회

"우리는 모든 사람들이 가장 존엄한 삶을 살 수 있는 세상을 만드는데 헌신합니다"

## 슬로건과 BI 공모전

- 심사결과 (슬로건 부분)

순번	성명	슬로건	시상내역
12	박애자	소중한 당신이 있기에 나는 행복합니다	입상
13	박준희	소중한 생명! 사랑할수록 그 가치가 커집니다!	입상
14	박지훈	포기해도 되는 생명은 없습니다.	입상
15	배옥찬	가장 값진 명품은 당신의 생명입니다.	입상
16	신지혜	지금 이 순간에도 당신을 기다리는 사람이 있습니다	입상
17	원동수	"생명사랑, 우리들의 작은 관심으로부터 시작됩니다"	입상
18	이수진	당신의 생명존중! 선택이 아니라 필수입니다	입상
19	이예슬	삶은 나에게 주어진 은총입니다.	입상
20	장혜진	"당신은 누군가의 삶의 이유입니다"	입상
21	조영상	생명이란 쓰고 희망이라 읽습니다	입상
22	최윤희	내 손을 잡아요, 항상 함께 있어줄게요.	입상
23	최효근	항상 곁에 있을게요! 힘들 때 찾으세요!	입상







서울가톨릭사회복지회

"우리는 모든 사람들이 가장 존엄한 삶을 살 수 있는 세상을 만드는데 헌신합니다"



## 슬로건과 BI 공모전

- 심사결과 (BI 부분 - 대상 1명, 우수상 1명, 입상 6명 : 총 8명 선정)

순번	성명	작품	시상내역
1	김효경		대상
2	박미숙		우수상
3	권지영		입상
4	김수지		입상



서울가톨릭사회복지회

"우리는 모든 사람들이 가장 존엄한 삶을 살 수 있는 세상을 만드는데 헌신합니다"

## 슬로건과 BI 공모전

- 심사결과 (BI 부분)

순번	성명	작품	시상내역
5	오승연		입상
6	윤창빈		입상
7	장예지		입상
8	홍은경		입상



서울가톨릭사회복지회

"우리는 모든 사람들이 가장 존엄한 삶을 살 수 있는 세상을 만드는데 헌신합니다"



## 슬로건과 BI 공모전

-시상식 (한일 카리타스 심포지엄)



서울가톨릭사회복지회

"우리는 모든 사람들이 가장 존엄한 삶을 살 수 있는 세상을 만드는데 헌신합니다"

## 5. 지역사회중심의 CS생명존중 문화만들기 “지역주민토론회”



서울가톨릭사회복지회

"우리는 모든 사람들이 가장 존엄한 삶을 살 수 있는 세상을 만드는데 헌신합니다"



## I. 개요

1. 주 제 : 살맛 나는 마을 만들기를 위한 개방형 토론회
2. 목 적 : 주민이 참여하는 생명존중 주민토론회를 통하여 지역 내 자살문제에 대한 이해를 높이고 주민들의 의견을 반영한 생명존중 문화만들기 사업의 기반을 마련.
3. 일시 : 2013년 8월 27일(화) ~ 9월 13일(금)
4. 장소 : 5개 지역 사업참여기관 강당(강서구, 노원구, 동작구, 양천구, 중구)
5. 참여인원 : 지역주민을 포함해 총 304명 참여.  
(강서구 정신건강증진센터의 공동참여로 진행)



서울가톨릭사회복지회

"우리는 모든 사람들이 가장 존엄한 삶을 살 수 있는 세상을 만드는데 헌신합니다"

## I. 개요

### 6. 당일 일정 및 내용

30분	• 접수
10분	• 인사말 - 종합사회복지관장
25분	• 오프닝 서클(참여자 소개/대주제 공유)
15분	• 안건 내놓기/ 관심 있는 안건 선택하기
40분	• 그룹별 브레이크 아웃 토론(행동계획 논의)
15분	• 토론보고서 읽기와 우선순위 발표
20분	• 액션플랜 작성 및 발표
25분	• 클로징 서클(소감나누기) 및 기념촬영
30분	• 평가



서울가톨릭사회복지회

"우리는 모든 사람들이 가장 존엄한 삶을 살 수 있는 세상을 만드는데 헌신합니다"





## II. 세부진행내용

### 1. 실무자 사전전략회의



서울가톨릭사회복지회

"우리는 모든 사람들이 가장 존엄한 삶을 살 수 있는 세상을 만드는데 헌신합니다"

## II. 세부진행내용

### 2. 실무자 교육



서울가톨릭사회복지회

"우리는 모든 사람들이 가장 존엄한 삶을 살 수 있는 세상을 만드는데 헌신합니다"



## II. 세부진행내용

### 3. 접수 및 환대, 사전인터뷰



서울가톨릭사회복지회

"우리는 모든 사람들이 가장 존엄한 삶을 살 수 있는 세상을 만드는데 헌신합니다"

## II. 세부진행내용

### 4. 자리세팅



서울가톨릭사회복지회

"우리는 모든 사람들이 가장 존엄한 삶을 살 수 있는 세상을 만드는데 헌신합니다"





## II. 세부진행내용

### 5. 자살관련자료 게시

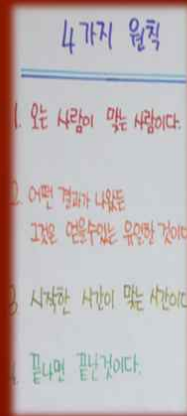


서울가톨릭사회복지회

"우리는 모든 사람들이 가장 존엄한 삶을 살 수 있는 세상을 만드는데 헌신합니다"

## II. 세부진행내용

### 6. 4가지 원칙



서울가톨릭사회복지회

"우리는 모든 사람들이 가장 존엄한 삶을 살 수 있는 세상을 만드는데 헌신합니다"



## 6. 지역사회중심의 CS생명존중 문화만들기 사회조사사업



서울가톨릭사회복지회

"우리는 모든 사람들이 가장 존엄한 삶을 살 수 있는 세상을 만드는데 헌신합니다"

### 사업개요

#### 1. 목 적

- 65세 이상 어르신을 대상군(취약계층)과 대조군(일반계층)으로 구분하여 삶의 질, 우울, 자살사고에 대한 정신건강실태를 비교분석
- 취약계층 어르신의 생명존중 및 자살예방을 위한 가톨릭영성을 바탕으로 사업 방향을 모색
- 조사내용 : 어르신 삶의 질과 정신 건강 실태 조사



서울가톨릭사회복지회

"우리는 모든 사람들이 가장 존엄한 삶을 살 수 있는 세상을 만드는데 헌신합니다"



## 사업개요

2. 조사대상 : 총 1,055명 (5개 기관, 기관별 200~220명 조사)

대상군 - 65세 이상 어르신 취약계층 527명

대조군 - 65세 이상 어르신 일반계층 528명

3. 조사방법 : 대상자 면담 조사

4. 사용척도 :

1) WHO 삶의 질 척도

2) 노인우울척도 (GDS)

3) 자살척도 (SSI)

5. 참여인력 : 복지관 부장, 팀장 및 보조인력

인천성모병원 전양환 교수님 자문



서울가톨릭사회복지회

"우리는 모든 사람들이 가장 존엄한 삶을 살 수 있는 세상을 만드는데 헌신합니다"

## 7. 지역사회중심의 CS생명존중 문화만들기 생명존중 연구보고사업



서울가톨릭사회복지회

"우리는 모든 사람들이 가장 존엄한 삶을 살 수 있는 세상을 만드는데 헌신합니다"



## 사업개요

### 1. 목 적

“생명존중 문화만들기 사업의 지속적인 추진을 위해 생명존중 또는 자살예방에 대한 국가의 정책과 교회의 활동에 대한 자료수집 및 분석”

### 2. 목표

세부목표 1. 우리나라와 외국의 생명존중 또는 자살예방과 관련된 정책을 분석한다.

세부목표 2. 우리나라와 외국의 가톨릭교회의 정책과 활동을 파악한다.

### 3. 참여인력 : 복지관 부장, 팀장 및 보조인력

서울성모병원 이강숙 교수님 자문



서울가톨릭사회복지회

“우리는 모든 사람들이 가장 존엄한 삶을 살 수 있는 세상을 만드는데 헌신합니다”

## Ⅲ. 2014년 향후 계획



서울가톨릭사회복지회

“우리는 모든 사람들이 가장 존엄한 삶을 살 수 있는 세상을 만드는데 헌신합니다”



1. 직원교육 - CPE 심화교육, 담당직원 CPE 교육, 게이트키퍼교육
2. 생명존중 활동가 양성 - 성당과 지역주민 대상 모집, 교육, 활동
3. 생명존중 캠페인 - 연합 캠페인 진행
4. 지역 유관기관과 네트워크 - 자살예방사업수행 관련기관과 네트워크
5. 심포지엄 - 생명존중 관련 심포지엄 및 사회조사 발표
6. 주민간담회 - 지역주민들의 참여를 위한 2차 주민간담회
7. 워크숍 - 생명존중 문화만들기 사업 평가와 차기년도 계획 수립
8. 집단프로그램 - 고위험군 대상의 기관별 공통 집단 프로그램 진행
9. 대상자 관리 - 자살고위험군 대상주민의 지속적인 관리 등



서울가톨릭사회복지회

"우리는 모든 사람들이 가장 존엄한 삶을 살 수 있는 세상을 만드는데 헌신합니다"

## CS 생명존중 문화만들기 사업

배 지



오프너



에코백



고맙습니다

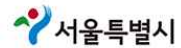


서울가톨릭사회복지회

"우리는 모든 사람들이 가장 존엄한 삶을 살 수 있는 세상을 만드는데 헌신합니다"



# 서울시립평화로운집 발표자료



**“세상과 동행하는 작은 느티나무,  
서울시립평화로운집.”**





## 1. 기관현황



### 1. 설립목적

시립평화로운 집은 하느님의 사랑과 이웃 사랑을 바탕으로 한 중증장애인거주시설로서, 거주하시는 분들이 내 집처럼 행복하게 생활하는데 그 목적이 있다.

2. 운영주체 : 사회복지법인 서울가톨릭사회복지회

3. 기관유형 : 중증장애인거주시설

4. 개원일 : 2005년 4월 14일

5. 대표자 : 이종인

6. 소재지 : 서울시 은평구 갈현로 15길 27-1

## 2. 연혁



2003  
~  
2005

- 2003.11.13. 보건복지부로부터 은평의마을 기능분화계획 통보
- 2005.01.01. 안경순 수녀 시립야고보의집 시설장 취임
- 2005.01.20. 재단법인 마리아수녀회 시립야고보의집  
정원 230명 위탁운영약정 체결(2005.01.20~2008.01.19)
- 2005.03.11. '시립야고보의집'에서 '시립평화로운집'으로 시설명칭 변경
- 2005.04.14. 시립평화로운집 개원식

2006  
~  
2009

- 2006.02.06. 시설 생활인 200명으로 정원조정
- 2007.12.27. 위탁운영약정 갱신체결(2008.01.20.~2011.01.19.)
- 2008.03.01. 강효봉 수녀 시립평화로운집 시설장 취임
- 2009. 윤리경영 실천기관 선포식
- 2009.02.09. 시설 생활인 182명으로 정원조정

2010  
~  
2011

- 2010.10.22. 위탁운영약정 갱신체결(2011.01.01.~2013.12.31.)
- 2011.01.01. 사회복지법인 가톨릭사회복지회로 법인 변경  
이인옥 수녀 시립평화로운집 시설장 취임

2012  
~  
2014

- 2012.01. 코미차트시스템 도입
- 2013.12. 위탁운영약정 갱신 체결(2014.01.01~2017.12.31)
- 2014.03.01. 이종인 수녀 시립평화로운집 시설장 취임



### 3. 시설현황



#### 1) 전체 건물 현황

(단위 : m<sup>2</sup>)

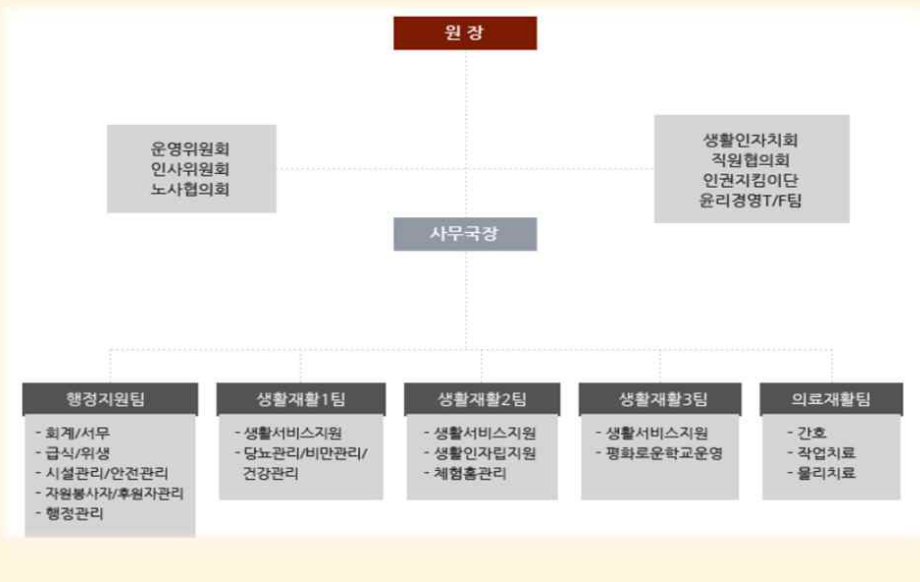
지하	1층	2층	3층	별관	계
735.38	839.02	816.98	816.98	139.5	3,347.86

3,347.86

#### 2) 종사자 현황

총원	원장	사무국장	회계/서무	후원/홍보	간호사	물리/작업치료	생활재활교사
	1	1	4	3	3	2	75(72)
101 (98)	영양사	조리원	위생원	촉탁의사	관리인	운전원	간병인
	1	6	1	1	1	1	1

### 4. 조직도





## 5. 생활인 현황



## 6. 사업안내

### 1) Mission & Vision

#### Mission

“세상과 동행하는 작은 느티나무.  
서울시립평화로운집”

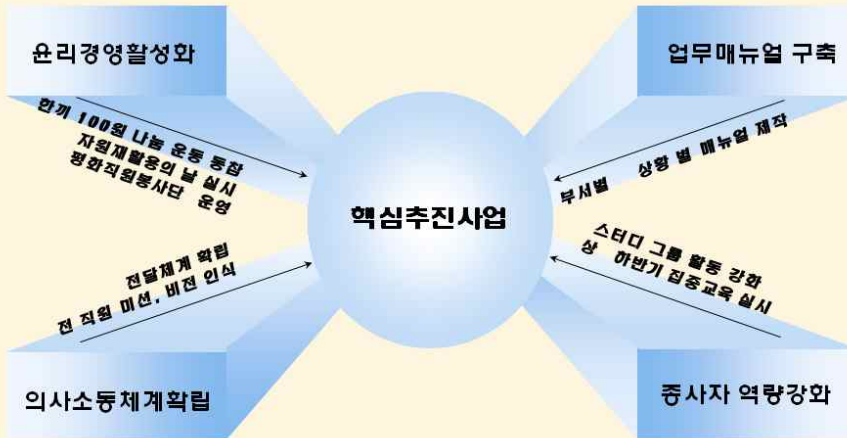
#### Vision

2020년까지 한국카리타스의  
수범기관이 된다.

존	중	신뢰와 가치가 녹아있는 공동체
연	대	연대와 소통을 통한 장애인 복지 증진
열	정	이용자 및 직원의 성장을 향한 자세

## 6. 사업안내

### 2) 2014년 핵심추진사업



## 6. 사업안내

### 3) 특화사업

<b>1</b>	<b>평화로운학교</b>	<ul style="list-style-type: none"> <li>● 목적 : 생활가족의 긍정적 자아확립을 위한 자기계발 교육사업</li> <li>● 내용 : 개인별 맞춤형교육 진행(문과반, 통합반, 탐구반 운영)</li> </ul>
<b>2</b>	<b>라운하제 평생문화 아카데미</b>	<ul style="list-style-type: none"> <li>● 목적 : 생활가족의 사회문화 참여 확대 위한 평생문화아카데미</li> <li>● 내용 : 독서교실, 요리교실, 노래교실, 생활체육교실 진행</li> </ul>
<b>3</b>	<b>평화나눔가게</b>	<ul style="list-style-type: none"> <li>● 목적 : 자원의 재순환 운동을 통한 친환경적 인식 조성 및 나눔 문화 확산</li> <li>● 내용 : 자원 재순환 장터 “평화나눔가게” 운영</li> </ul>

## 6. 사업안내

### 4-1) 주요 서비스

#### 기초생활지원 서비스



개별 건강관리



개별 영양식 지원



안정적 주거환경지원



일상생활훈련



재활치료



개별육구지원

## 6. 사업안내

### 4-2) 주요 서비스

#### 개별 프로그램 및 지역사회활동 지원



개별 사례관리



지역행사 참여



사회적응훈련



원내 여가활동 지원



원의 여가활동 지원



생일잔치

## 6. 사업안내

### 4-3) 주요 서비스

#### 지역사회연계 및 인권보장, 장애인식개선사업



인권지킴이단 운영



생활인 자치회



생활인 대표회의



장애체험교육



장애인권캠페인



유관기관 네트워크활동

## 6. 사업안내

### 4-3) 주요 서비스

#### 지역사회연계 및 인권보장, 장애인식개선사업



인권지킴이단 운영



생활인 자치회



생활인 대표회의



장애체험교육



장애인권캠페인



유관기관 네트워크활동

직영·수탁시설  
시설장·부장  
워크숍

# 모듬토의 발표 및 총평

정성환 프란치스코 신부

[서울가톨릭사회복지회 회장]



사회복지법인 Caritas SEOUL  
서울가톨릭사회복지회



# 모듬토의 발표 및 총평

| 모듬별, 정성환 프란치스코 신부\_서울가톨릭사회복지회 회장 |







